

**REAALAJAMAJANDUSE KÜSIMUSTIK:  
TÜHITÖÖ KAOTAMISEST EHK REAALAJAMAJANDUSE UURING**

**Artam Kivisild**

**2021**

## SISUKORD

Sisukord .....	2
Taustainfo .....	3
Analüüsi tulemused.....	4
Vastajate profiil .....	4
Teadlikkus reaalajamajandusest.....	4
Arvatav kasu ja takistused reaalajamajanduses .....	5
E- arved .....	7
Reaalajas andmed .....	7
Ettevõtjate soovid.....	8
Soovitused .....	8
Analüüsi sisend: .....	10

## TAUSTAINFO

- **RTE küsimustiku eesmärk** oli saada teada, mida Eesti ettevõtjad arvavad automatiseeritud ja kiirest (võimalusel reaalaegsest) suhtlusest riigiga ja oma partneritega erasektoris, see tähendab ettevõtte reaalajas majandamise võimalustest.
- **RTE küsimustiku jagamine:** Facebooki postitust jagati umbes 6000 liikmega Facebooki grupis nimega Ettevõtjad kaks korda, küsitlus saadeti erinevatele reaalajamajanduse tiimi kogutud e-maili listidele (345 e-maili aadressi) kolmel korral, lisaks saadeti 3000 otsepostitust MTRi vahendusel e-maili kaudu kahel korral. Ühe korra saadeti küsitluse link erialaliitudele.

**RTE küsimustiku jagamise kanalid:** online küsitlus; MKM Facebook leht; küsitluse link edastati EVEA; Meedialiit; EJKL; Autoettevõtete Liidu; Kaupmeeste Liidu; ITL; Elektriliidu; EETL; EEEL; E-kaubanduseliidu; Elektroonikatööstuse Liidu liikmetele; RTE ja MTR e-maili listid.

- **MKM FB link:**  
<https://www.facebook.com/majandusministeerium/photos/a.452300871482471/4667373683308481/?type=3&theater>
- **RTE küsimustiku metoodika:** online küsitlus SurveyMonkey keskkonnas, valikvastused, hinnanguid võimaldavad küsimused, Jah/Ei ning põhjenduste või täiendavate mõtete esitamise võimalus.
- **RTE küsitluse läbiviimise aeg:** 15.11-30.11.2021
- **RTE küsitluse ajakulu:** 26 küsimust, millele vastamiseks kulus keskmiselt 7 minutit ja 11 sekundit
- **Analüüs:** analüüsi teostas Artam Kivisild, kvantitatiivne analüüs Exceli põhjal

## ANALÜÜSI TULEMUSED

Majandus- ja Kommunikatsiooniministeeriumi poolt tellitud uuringu eesmärgiks oli saada teada, mida Eesti ettevõtjad arvavad automatiseeritud ja kiirest (võimalusel reaalaegsest) suhtlusest riigiga ja oma partneritega erasektoris, see tähendab ettevõtte reaalajas majandamise võimalustest.

Uuring viidi läbi veebiküsitlusena ajavahemikus 15.11-30.11.2021.

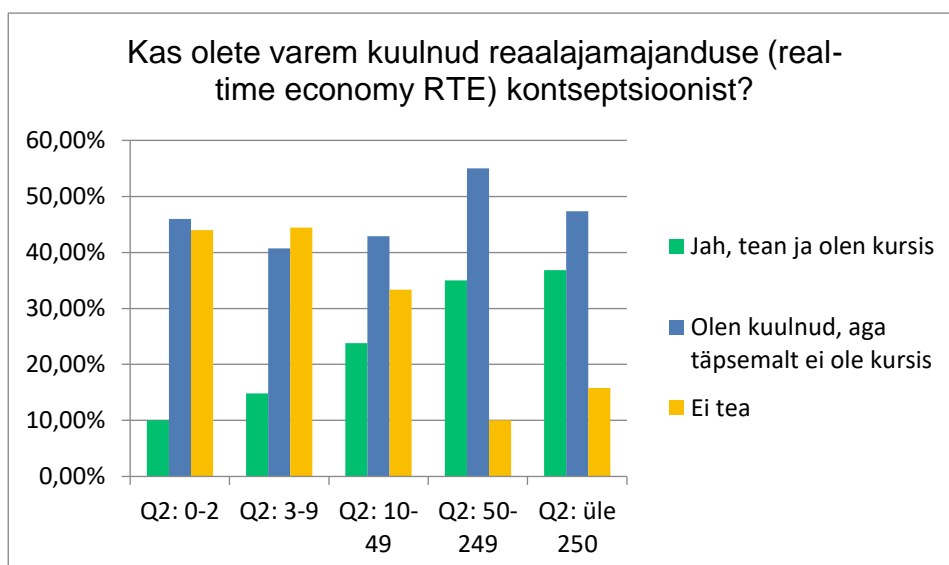
Küsitlusele saadi 266 vastust, aga siinkohal tuleb välja tuua, et täielikult vastas küsimustikule **176 vastajat**. Küsitluse läbiviija arvates võis probleem olla küsimustiku tehnilises ülesehituses: küsimustik koosnes 3-st eraldi lehest. Kõige suurem vastajate kadu tekkis peale esimest sissejuhatavat lehte. Edaspidiseks soovitusena on teha kogu küsitlus ühel lehel, sest siis tekib vastajal ülevaade, kui pikk on küsimustik ning kui palju see võib aega võtta.

### Vastajate profiil

Kõige rohkem vastati küsitlusele ettevõtte tegevjuhi poolt (55,26% vastajatest) 0-2 töötajaga ettevõtetest (33,08% vastajatest). Kõige rohkem vastati ehituse valdkonnas olevate ettevõtete poolt (21,08%), järgmised populaarsed valdkonnad olid transport (13,91%), tööstus (12,78%), info ja side (11,65%).

### Teadlikkus reaalajamajandusest

Reaalajamajandusest oli varem kuulnud kokku 64,86% vastanutest (vt joonis 1). Siiski oli küsimuses olemas kolmas vastuse variant (Olen kuulnud, aga täpsemalt ei ole kursis), mistõttu muutub oluliselt küsimuse tulemus. Selle kohaselt on **reaalajamajandusega kursis ainult 20% vastanutest**. Seega võib järeldada, et reaalne arusaam reaalajamajandusest on ettevõtjate seas siiski madal. Mida suuremaks osutus ettevõtte töötajate arv, seda kõrgem oli ettevõtte teadlikkus reaalajamajandusest. Ettevõtted on jagatud suuruse alusel gruppidesse; 0-2 töötajat, 3-9 töötajat, 10-49 töötajat, 50-249 töötajat ja üle 250 töötajaga ettevõtted. Reaalajamajanduse osadeks arvati kõige rohkem olevat e-arved (94,59%), e-saatelehed (79,46%), e-kviitung (76,22), aruandlus 3.0 (69,19%), automatiseeritud aruandlus (66,49%), e-hanked (66,49%). Kõige vähem arvati reaalajamajanduse osadeks olevat ettevõtluskonto (25,41%), välkmaksed (39,46%), e-ID (41,08%), reaalajas maksuprognosis (41,8%).

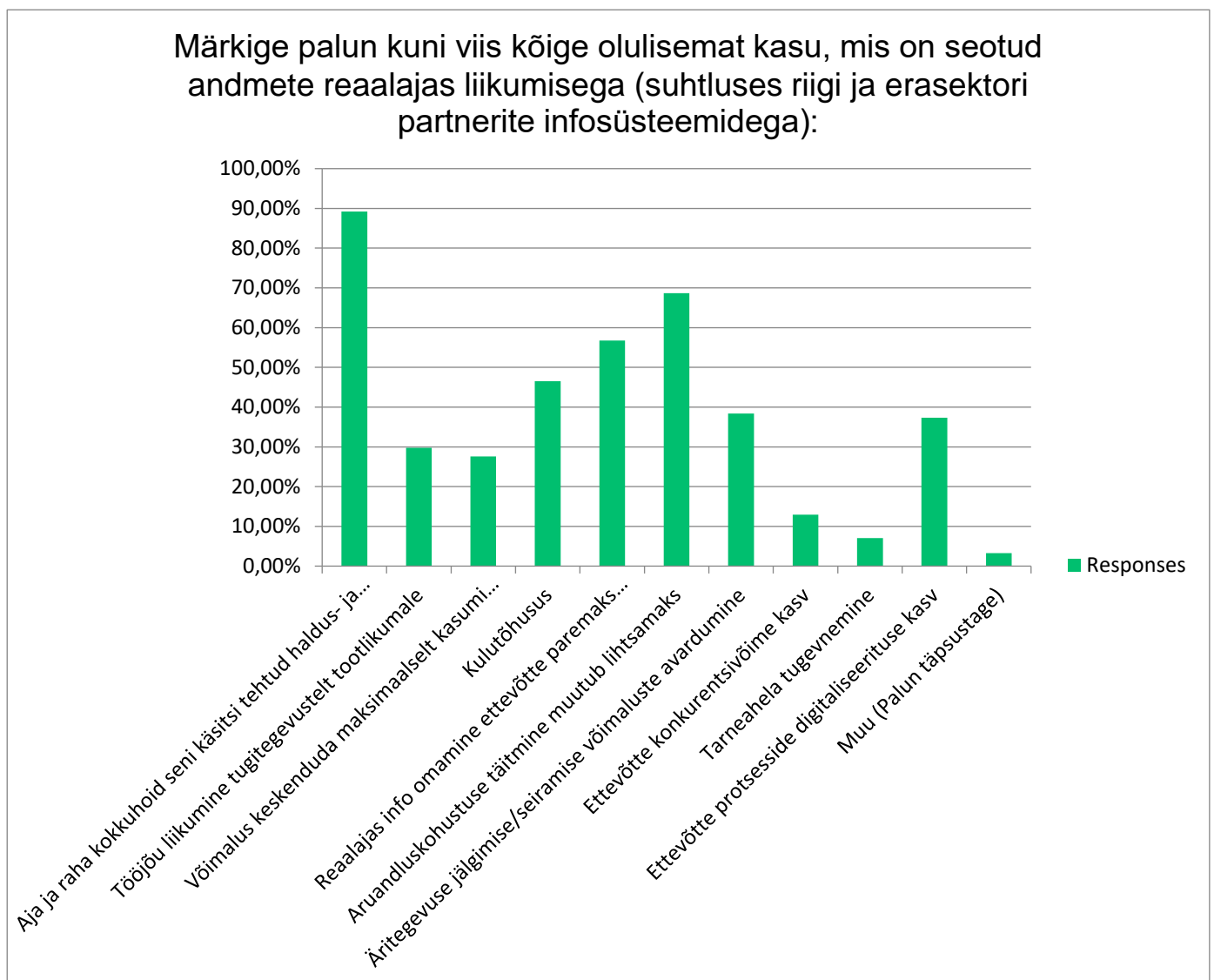


Joonis 1. Kas olete varem kuulnud reaalajamajanduse kontseptsioonist?

## Arvatav kasu ja takistused reaalajamajanduses

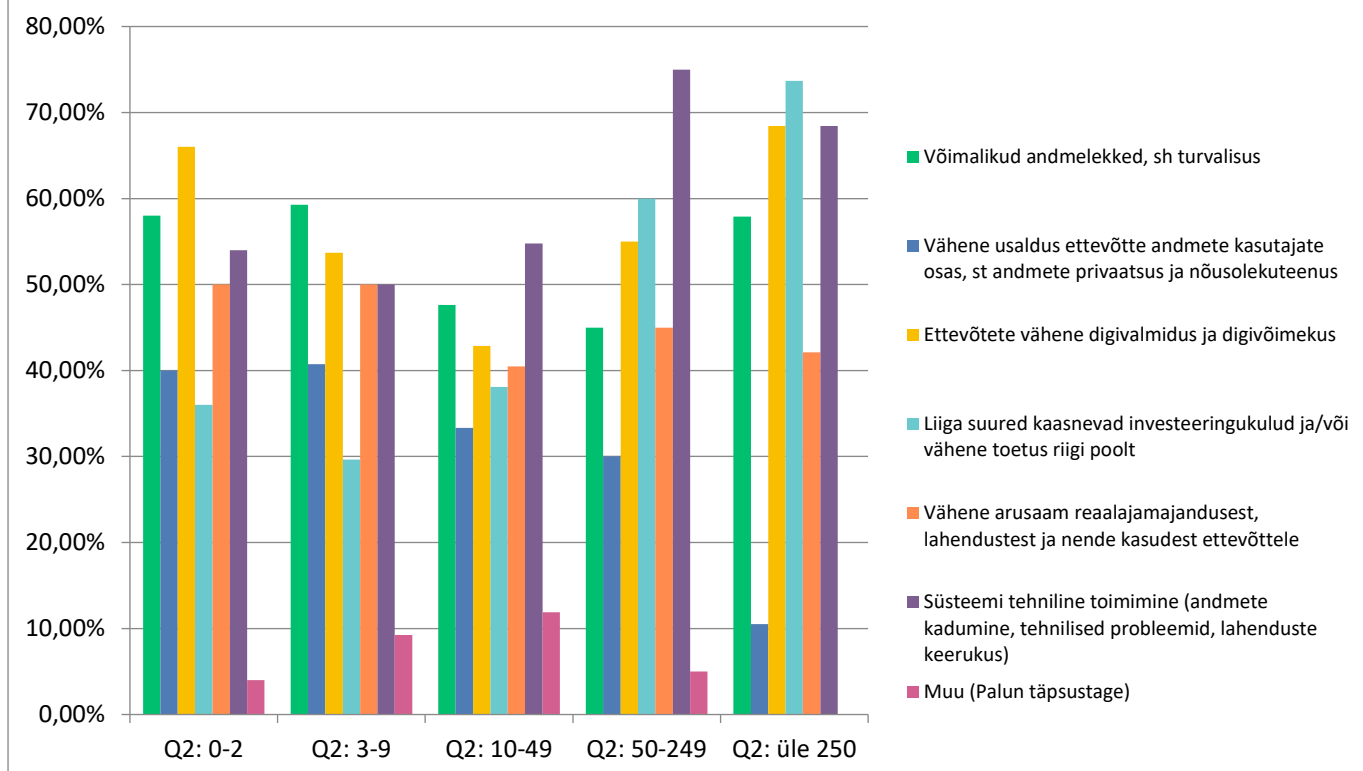
Kõige suuremat kasu (vt joonis 2) nähakse reaalajamajanduse poolt kui **aja ja raha kokkuhoidu** (89,19%), järgmisena **aruandlus kohustuse lihtsustamisena** (68,65%), **reaalajas info omamist riskijuhtimise parandamiseks** (56,76%), kulutõhususena (46,49%), äritegevuse jälgimise võimaluste avardamisena (38,38%). Kõige suuremate takistustena (vt joonis 3) nähti reaalajamajandusele üleminekul **süsteemi tehnilist toimimist** (56,76%), **ettevõtete vähest digivalmidust** (56,22%), **võimalikke andmelekked** (54,59%) ja vähest arusaama reaalajamajandusest ja selle lahendustest (46,49%).

Kõige väiksemaks takistuseks reaalajamajanduse kasutusele võtuks peeti vähest usaldust ettevõtte andmete kasutajate osas (34,59%). Kui vaadata vastuseid ettevõtte suuruse järgi, siis joonistus välja trend, et ettevõtte suuruse kasvades kasvab ka hirm süsteemi toimimise ja suurte kaasnevate kulude osas.



Joonis 2. Märkige palun kuni viis kõige olulisemat kasu, mis on seotud andmete reaalajas liikumisega

## Märkige palun, mis on Teie hinnangul suurimateks takistusteks reaalamajandusele üleminekul:



Joonis 3. Märkige palun, mis on Teie hinnangul suurimateks takistusteks reaalamajandusele üleminekul:

**Igas suuruses ettevõtted**, välja arvatud 0-2 (nendest 48% vastas küsimusele Ei) suurusega ettevõtted, on enamjaolt valmis masintöödeldavate algdokumentide vastuvõtmiseks ja/või väljastamiseks. Protsentuaalselt 0-2 (36%), 3-9 (48,15%), 10-49 (73,81%), 50-249 (65%), üle 250 (63,16%) vastas Jah, mõlemale.

**Ettevõtete arvates kõige suuremaid riske, mis on seotud reaalamajandusele üleminekul leiab analüüsi sisendi 10. küsimuse juures.**

**Ettevõtte suurusest olenemata ei peetud ettevõtte tööajast tugitegevustele kuluvat aega väga suureks**, aga on näha mustrit, et mida suurem on ettevõtte seda suuremaks muutub ka ajakulu tugitegevustele. Kõige suurem ajakulu tugitegevustele kulub 50-249 töötajaga ettevõtetel.

Küsimuse „Kas Eesti ettevõtjad soovivad teiste ettevõtete vahelisi E-arveid“ vastustest nähtus, et **suuremad ettevõtted pigem soovivad ettevõtete vahelisi e-arveid ja väiksemad ei soovi**.

Igas suuruses ettevõttes oldi ülekaalukalt nõus, et makset tõestav dokument ehk **kviitung võiks tulevikus olla digitaalne** (0-2 64%; 3-9 55,56%; 10-49 76,19%; 50-249 85%; üle 250 78,95%). Igas suuruse grupis oli kõige vähem vastatud vastusevariandi Ei poolt (11,35%). Kokku vastas vastusevariandi Jah ja Jah, aga tulevikus poolt 88,65% vastanutest.

## E- arved

### Antud osas analüüsitakse E- arvetega seotud analüüsi tulemused

E-arveid kasutab 28,41% vastajatest, osaliselt kasutab e-arveid 48,3% ja e-arveid ei kasuta 23,3% vastajatest. **Seega kokku kasutab osaliselt või täielikult e-arveid 76,7% vastajatest.**

Ettevõtte suurusest olenemata peeti kõige suuremaks takistuseks seda, et **teised ettevõtted ei ole valmis minema üle e-arvetele**. Igas grupis oli peamine vastus, et kuna teised ei ole valmis, siis ei saa nemad ka minna üle e-arvetele. Oli ka teisi probleeme, mis olid sarnased (ettevõtte suurusest olenemata): näiteks hirm turvalisuse ees, välisettevõtted ei saa meie süsteemist aru, kaasnevad IT kulud.

Kõige suurema kasuna nähti e-arvete kasutuselevõtuga **aja kokkuhoidu (71,59%) teise kasuna nähti mugavust (47,73%) ja kolmandana inimressursi kokkuhoidu (46,59%)**. Suuremad ettevõtted nägid kasuna rohkem inimressursi kokkuhoidu kui väikesed ettevõtted.

## Reaalajas andmed

**Küsimustega sooviti saada teada, millised on ettevõtete soovid andmete reaalajas liikumise osas.**

**73,3% vastajatest soovivad majandusaasta aruande koostamist reaalajas ja automaatselt.** „Ei“ vastajate protsent oli suurem väiksemate ettevõtete vastustes (üle 31% vastustest 0-9 töötajaga ettevõtetes olid „Ei“). Siiski oli igas suuruse ettevõtete poolt enamus vastuseid „Jah.“ Kõige vähem vastati „Jah“ 0-2 töötajaga ettevõtete poolt (67,35%) ning kõige rohkem vastati „Jah“ 10-49 töötajaga ettevõtete poolt (83,33%).

Põhjendused, miks ei soovita majandusaasta aruande koostamist reaalajas on leitavad analüüsi sisendi 17. küsimuse alt.

Näidetena mõned põhjendused. Ühe üle 250 töötajaga ettevõtte põhjendus: *„Enne aruande väljastamist peab aruande tervikuna üle vaatama, et vigu sees ei oleks. Ehk siis liigne automatiseerimine võtab ära viimase kontrolli inimese poolt. Ma usun, et sellest võib tekkida ka rohkem vigu.“* Ühe 50-249 töötajaga ettevõtte arvamus: *„tegevusalad on erinevad ja nende kajastamine automaatselt väga keeruline.“*

Küsimustele „Kas Teie ettevõtte andmed võiksid tulevikus liikuda automaatselt ja reaalajas otse Teie ettevõtte raamatupidamistarkvarast Maksu- ja Tolliametile koos Teie eelneva nõusolekuga?“ ning „Kas Teie ettevõtte andmed võiksid tulevikus liikuda automaatselt ja reaalajas otse Teie ettevõtte raamatupidamistarkvarast Statistikaametile koos Teie eelneva nõusolekuga?“ **vastati „jah“ üle 60% vastajate poolt, mis teeb ettepaneku andmete automaatse liikumise osas üldkokkuvõttes positiivseks.** „Ei“ vastanute poolt toodi välja väga suurt usalduse puudumist Maksu- ja Tolliameti ning Statistikaameti vastu.

Küsimuse „Kas Teile on oluline, et pärast igat majandustehingut oleks see kohe Teie ettevõtte raamatupidamises automaatselt kajastatud?“ tulemus **5 palli skaalal oli 3,5**. Seega on ettevõtjatele pigem oluline reaalajas teave nende raamatupidajatele või juhtkonnale.

Küsimuse „Kas Teile on oluline, et teate igal ajahetkel, milline on Teie ettevõtte finantsseisund/rahavood ja kasum?“ tulemus **5 palli skaalal oli 3,84**. Selle põhjal võib väita, et ettevõtjatele on pigem oluline reaalajas teave nende finantsseisundi kohta.

Küsimuse „Kas Teile on oluline, et teie ettevõtte majandustehingutega seotud alg- ja muud dokumendid on alati digitaalselt kättesaadavad konkreetse majandustehingu lisainfona?“ tulemus **5 palli skaalal oli 4,1**. Sellest lähtuvalt võib väita, et ettevõtjatele on oluline, et nende ettevõtte majandustehingutega seotud dokumendid oleksid neile konkreetse majandustehingu lisainfona alati digitaalselt kättesaadavad.

Vaadeldes kolme eelpool toodud küsimuse vastuseid ettevõtte suuruse järgi võib tuua välja, et mida suurem on ettevõtte, seda olulisem on nimetatud teave ettevõttele.

## **Ettevõtjate soovid**

**Küsimusega sooviti teada saada, milliste tegevustega oleks vaja ettevõtteid toetada reaalajamajandusele üle minnes.**

Kõige rohkem vajavad vastanud **ettevõtted koolitusi (59,66%) ja seejärel toetusi (51,7%)**. Väiksemad ettevõtted vajavad rohkem koolitusi (üle 60% vastustest 0-9 töötajaga ettevõtetes) ja toetust (üle 55% vastustest 0-9 töötajaga ettevõtetes) ning suuremad ettevõtted vajavad pigem koolitusi (üle 55% vastustest 50-249 töötajaga ettevõtetes) ja infopäevi (keskmiselt 53% vastustest 50-249 töötajaga ettevõtetes). Muude vastuste all nimetati eelpool nimetatud vastusevariante, aga teises sõnastuses. Oli ka ettevõtteid, kes leidsid, et ei vaja midagi.

**Lisamõtteid ja kommentaare reaalajamajanduse kohta võib vaadata analüüsi sisendi 26. küsimuse alt.**

## **Soovitused**

Soovitused Majandus- ja Kommunikatsiooniministeeriumile seoses küsitluse tulemustega on alljärgnevad.

1. Kuna reaalajamajandusega on realselt kursis ainult 20% vastanutest ja ka soovitavate toetavate meetmetena soovitakse koolitusi ja infopäevi, siis sellest saab järeldada, et oleks vaja tegeleda rohkem teavitustöö ja reaalajamajanduse tutvustamisega ettevõtjatele. Oleks vaja korraldada koolitusi reaalajamajanduse lahenduste kasutamiseks ja ka üldiselt võimaluste laiemaks tutvustamiseks. Tuleb selgitada reaalajamajanduse põhiväärtusi, et vähendada ettevõtjate hirmu uute lahenduste ees.
2. Luua toetusmeetmed ettevõtetele, sest nende üheks suurimaks hirmuks on reaalajamajandusega kaasnevad suured kulud.
3. Ettevõtjate suur soov oleks Statistikaameti aruandluse automatiseerimise poole püüdlemine. Hetkel on ettevõtjad just Statistikaameti aruandlusest väga häiritud, kuna see suures osas kordab EMTA poolt nõutud andmeid. Lisaks tuli välja, et ettevõtjatel, kes ei soovinud automaatset aruandlust puudub usaldus EMTA ja Statistikaameti vastu, mis omakorda viitab infopuudusele ja teavitustöö vajadusele.
4. Soovitakse võimalusi enda andmeid korrigeerida ka juhul, kui aruandlus läheb automaatseks. Sest mitmes valdkonnas (nt lennundus) on võimalik hinnad alles aasta lõpuks täielikult välja arvutada.

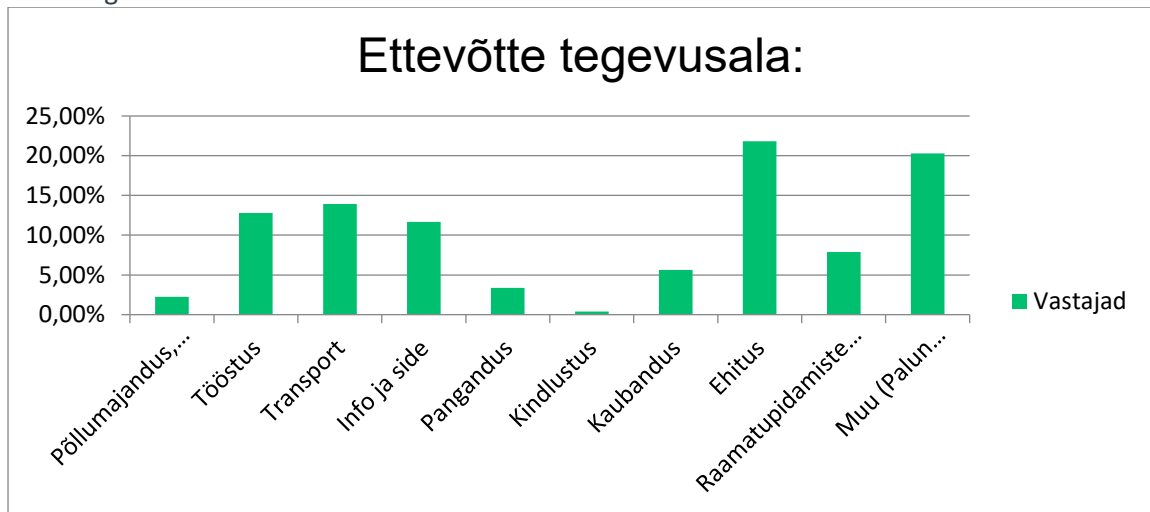


5. Uuring tõi selgelt välja seose, et mida suurem on ettevõtte, seda rohkem vajatakse ja nähakse kasu reaalajamajanduse lahendustest. Samuti on suuremad ettevõtted rohkem teadlikud reaalajamajandusest. Seega, oleks vaja eriti pöörata tähelepanu väiksemate ettevõtete teadlikkuse tõstmisele.
6. E-arvete laialdasemaks kasutuselevõtuks on vaja teha rohkem ja süsteemsemat teavitustööd ettevõtjatele ning toetada tehnilisi lahendusi, sest kõige suurem takistus e-arvete täielikuks kasutusele võtuks on ettevõtjate sõnul teiste ettevõtete puuduv võimekus võtta vastu ja saata e-arveid.
7. Küsimustik luua tervikvaatena, mis aitaks tagada, et rohkem vastajaid täidab küsimustiku lõpuni.

# ANALÜÜSI SISEND

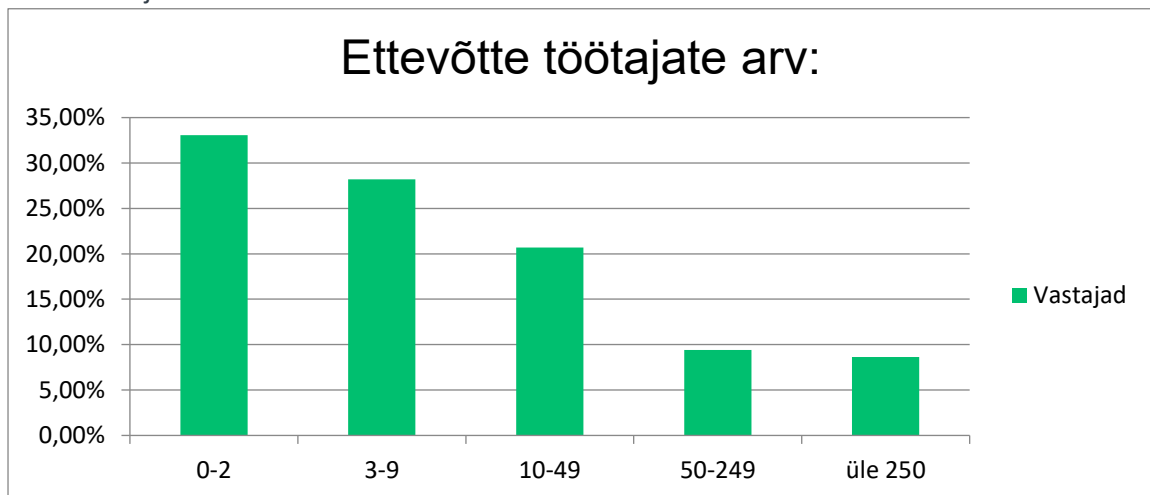
## Analüüsi sisend hõlmab esitatud küsimusi ning selle vastuseid

### 1. Ettevõtte tegevusala



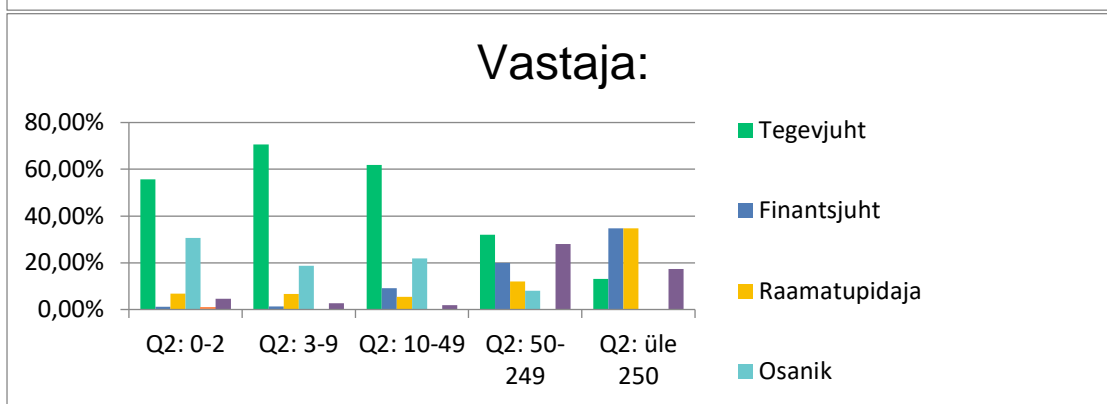
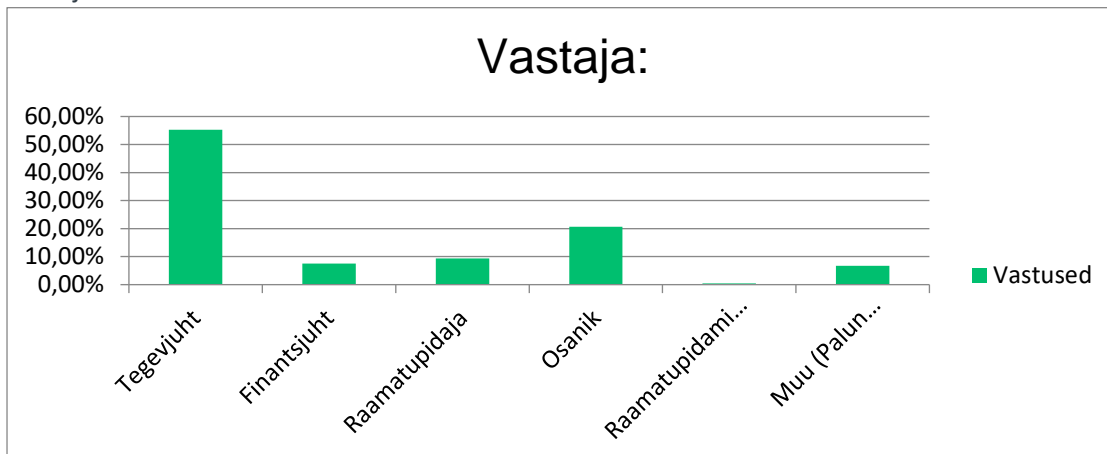
Küsimusel oli 266 vastust. 21,8% vastanutest oli ehituse valdkonnast; 20,3% vastanutest oli valinud enda tegevusalaks Muu (nendest olid kõige populaarsemad vastused turism ja erinevad konsultatsiooni firmad); 13,91% vastanutest oli transpordi valdkonnast; 12,87% vastanutest oli tööstuse valdkonnast; 11,5% vastanutest oli info ja side valdkonnast ning 7,89% vastanutest oli raamatupidamisteenuste osutamise valdkonnast. Muu all oli palju vastuseid, mis juba olid välja toodud, aga kasutati muud sõnastust.

### 2. Ettevõtte töötajate arv



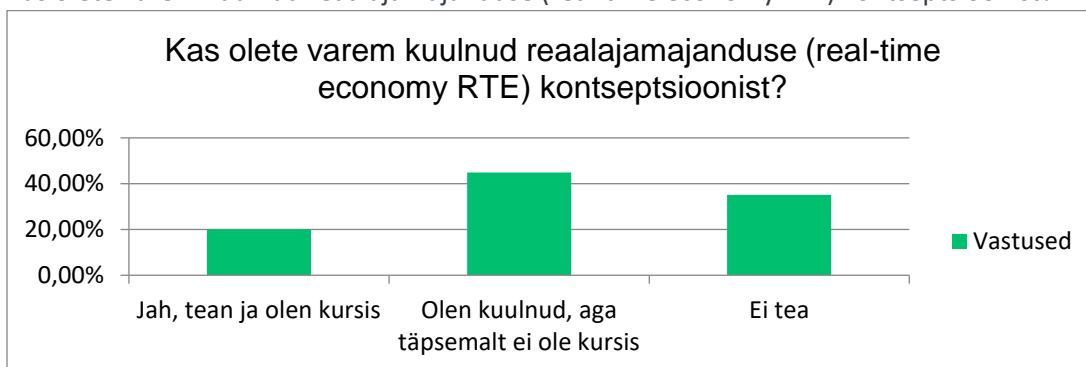
Küsimusel oli 266 vastust. 33,08% küsimustikule vastanutest oli 0-2 töötajaga ettevõtted, 3-9 töötajaga ettevõtteid oli 28,2%, 10-49 töötajaga ettevõtteid oli 20,68%, 50-249 töötajaga ettevõtteid oli 9,4% ning üle 250 töötajaga ettevõtjaid oli 8,65%.

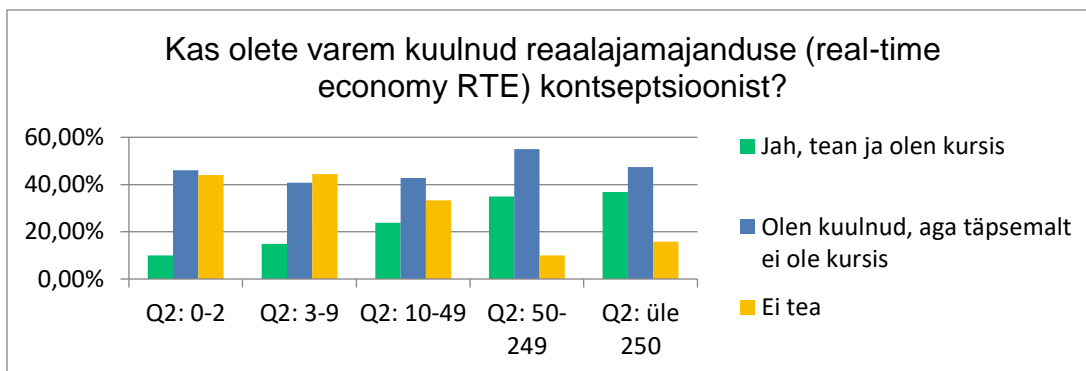
3. Vastaja:



Küsimusele oli 266 vastust. 55,26% vastajatest olid tegevjuhid; 20,68% vastajatest oli osanikud; 9,4% vastajatest olid raamatupidajad, 7,52% vastajatest olid finantsjuhid. Kõige rohkem oli vastuseid tegevjuhi poolt 0-2, 3-9, 10-49 ja ka 50-249 suurusega ettevõtete kategooriates. Üle 250 töötajaga ettevõtetes olid vastajateks enamasti finantsjuhid või raamatupidajad.

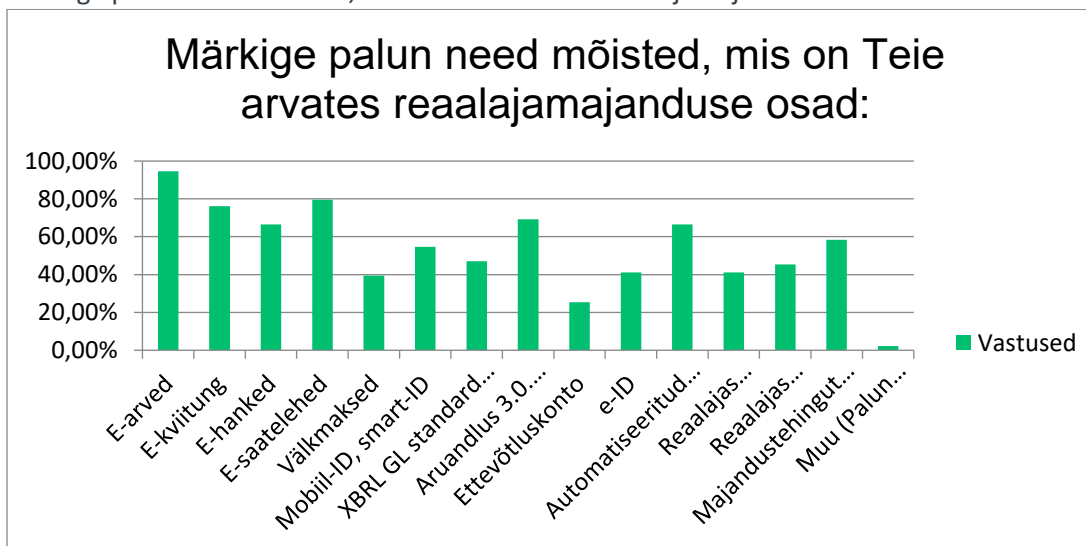
4. Kas olete varem kuulnud reaalamajanduse (real-time economy RTE) kontseptsioonist?





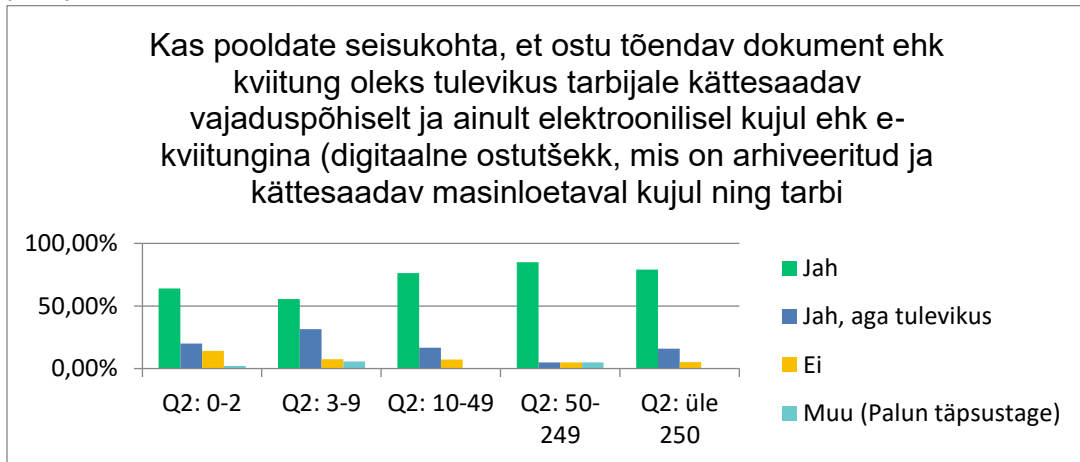
Küsimusele oli 185 vastust. Kõige rohkem vastati (44,86%), et reaalamajandusest ollakse kuulnud, aga täpsemalt ei olda kursis. 35,14% vastas, et ei olda kursis. 20% vastas, et on kuulnud ja on kursis reaalamajanduse kontseptsiooniga. Seega 80% vastajatest ei ole kursis reaalamajanduse kontseptsiooniga. Vaadates küsimust ettevõtte suuruse järgi on näha, et mida suurem on ettevõtte seda rohkem ollakse kursis reaalamajandusega. Samuti on suurem protsent vastajatest kuulnud reaalamajandusest.

#### 5. Märkige palun need mõisted, mis on Teie arvates reaalamajanduse osad:



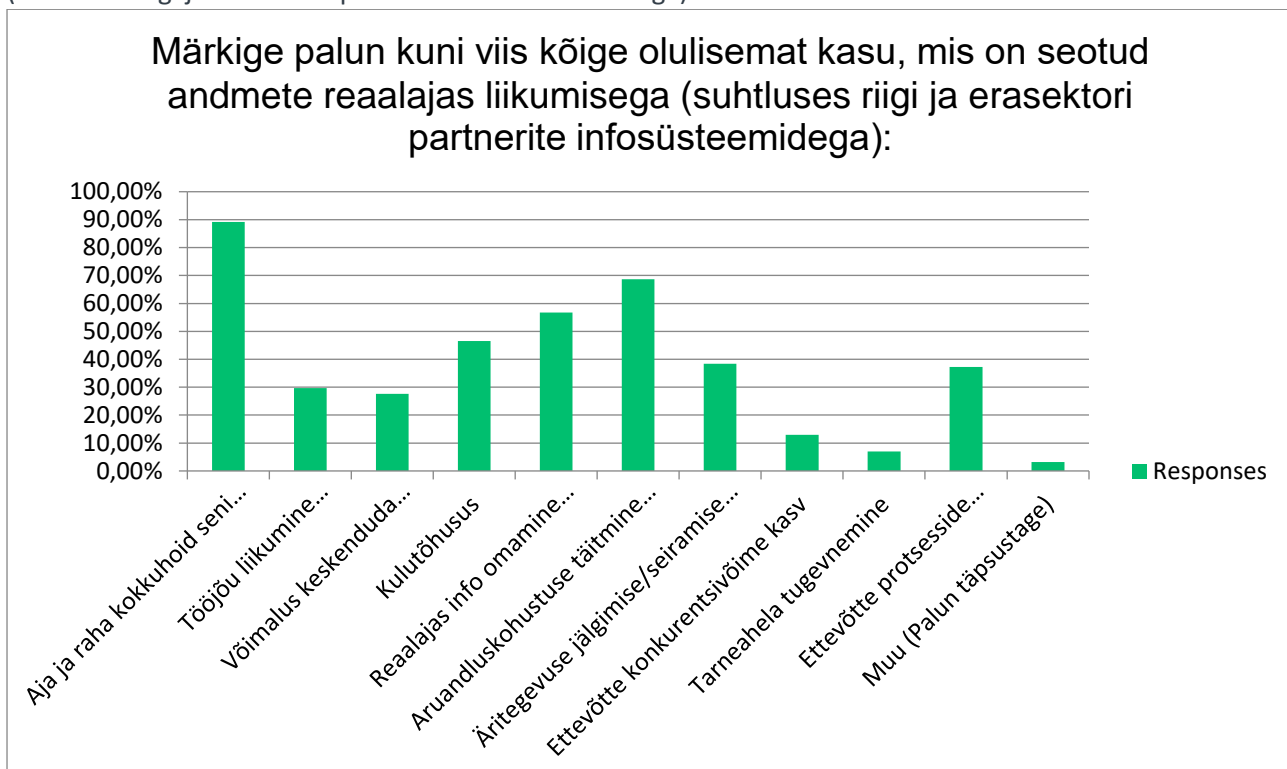
Küsimusele oli 185 vastust. Kõige rohkem arvati, et reaalamajanduse osad on: e-arved (94,59%), e-saatelehed (79,46%), e-kviitung (76,22%), aruandlus 3.0 (69,19%), automatiseeritud aruandlus (66,49%), e-hanked (66,49%). Kõige vähem arvati reaalamajanduse osadeks: ettevõtluskonto (25,41%), välkmaksed (39,46%), e-ID (41,08%), reaalajas maksuprognos (41,8%).

6. Kas pooldate seisukohta, et ostu tõendav dokument ehk kviitung oleks tulevikus tarbijale kättesaadav vajaduspõhiselt ja ainult elektroonilisel kujul ehk e-kviitungina (digitaalne ostutšekk, mis on arhiveeritud ja kättesaadav masinloetaval kujul ning tarbijale kuvatav pilvepõhises keskkonnas)?



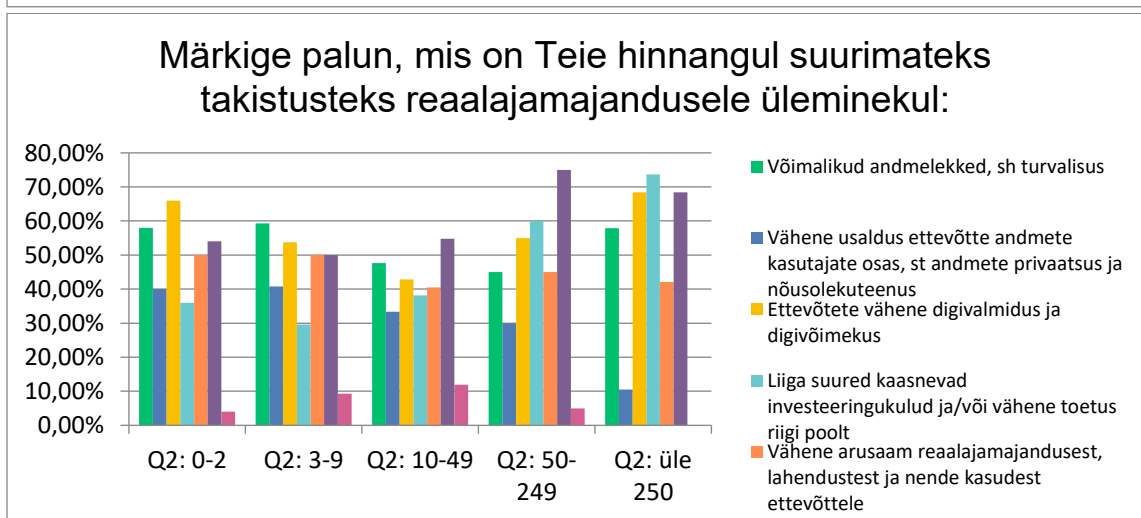
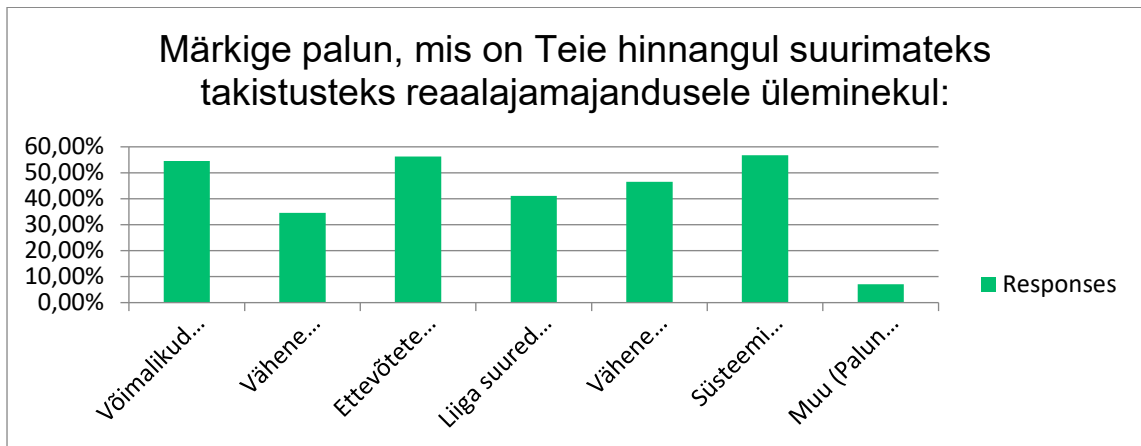
Küsimusel oli 185 vastust. Igas suuruses ettevõttes oldi ülekaalukalt nõus, et kviitung võiks tulevikus olla digitaalne (0-2 64%; 3-9 55,56%; 10-49 76,19%; 50-249 85%; üle 250 78,95%). Igas suuruse grupis oli kõige vähem vastatud vastusevariandi Ei poolt (11,35%). Kokku vastas vastusevariandi Jah ja Jah, aga tulevikus poolt 88,65% vastanutest.

7. Märkige palun kuni viis kõige olulisemat kasu, mis on seotud andmete reaajas liikumisega (suhtluses riigi ja erasektori partnerite infosüsteemidega).



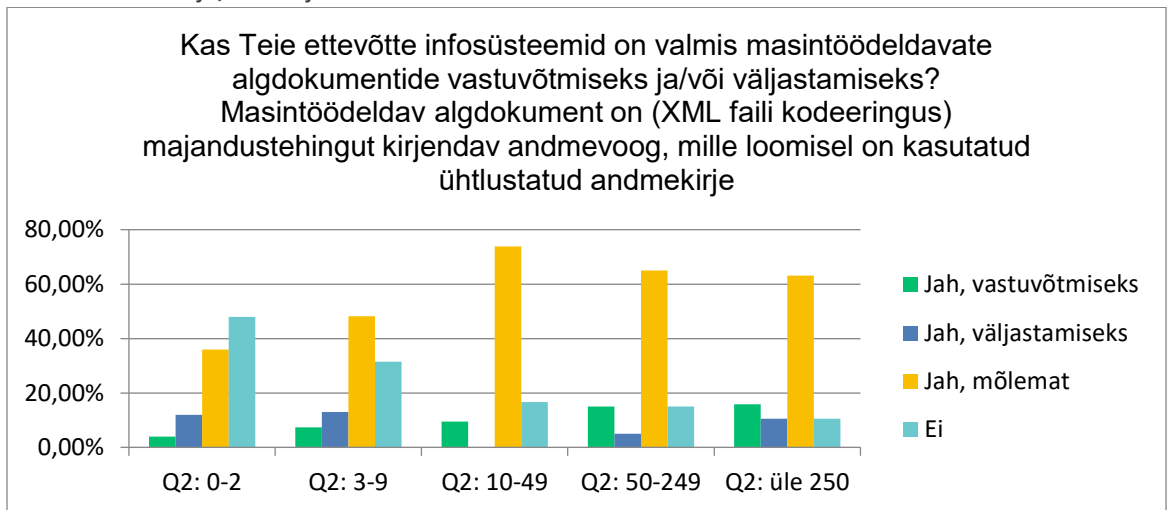
Küsimusele oli 185 vastust. Kõige olulisema kasuna andmete reaajas liikumisega nähti aja ja raha kokkuhoidu (89,19%), järgmisena aruandlus kohustuse lihtsustamisena (68,65%), siis reaalajas info omamist riskijuhtimise parandamiseks (56,76%), kulutõhususena (46,49%), äritegevuse jälgimise võimaluste avardumisena (38,38%)

8. Märkige palun, mis on Teie hinnangul suurimateks takistusteks reaalamajandusele üleminekul.



Küsimusele oli 185 vastust. Kõige suuremate takistustena nähti reaalamajandusele üleminekul süsteemi tehnilist toimimist (56,76%), ettevõtete vähest digivalmidust (56,22%), võimalikke andmelekkeid (54,59%) ja vähest arusaama reaalamajandusest ja selle lahendustest (46,49%). Kõige vähem arvati reaalamajandusele takistusteks vähest usaldust ettevõtte andmete kasutajatele (34,59%). Kui vaadata vastuseid ettevõtte suuruse järgi siis joonistus välja trend, et ettevõtte suuruse kasvades kasvab ka hirm süsteemi toimimise ja suurte kaasnevate kulude osas.

9. Kas Teie ettevõtte infosüsteemid on valmis masintöödeldavate algdokumentide vastuvõtmiseks ja/või väljastamiseks?



Küsimusele oli 185 vastust. Valdav enamus ettevõtete infosüsteemidest on valmis masintöödeldavate algdokumentide vastuvõtmiseks ja/või väljastamiseks. Vastuste põhjal saab järeldada, et suuremad ettevõtted (alatest 10st töötajast) on rohkem valmis eelnevalt nimetatud dokumentide töötlemiseks, kui väiksemad ettevõtted. Suurematest ettevõtetest on valmidus vähemalt üle 60% vastanutest nii vastuvõtmiseks kui ka väljastamiseks. Üldkokkuvõttes on masintöödeldavate algdokumentide vastuvõtmiseks ja/või väljastamiseks valmis 71,35% vastanutest. 28,65% vastanud ettevõtetest ei ole valmis üldse masintöödeldavate algdokumentide vastuvõtmiseks ja/või väljastamiseks.

10. Milliseid riske näete ettevõtetele kaasnevat reaalarajamajanduse lahendustele üleminekul?

- **0-2 suurusega ettevõtete arvates on riskid:**

*Arvutisüsteemide nõrkus; kõik e-lahendused ei ole turvalised; et andmetele pääsevad ja hakkavad andma hinnanguid inimesed, kes võivad neid ära kasutada või nende põhjal antakse hinnanguid ettevõtte tegevusele (toetuste suurus, otstarbekus jmt); Kõik ei tohi sõltuda digilahendustest, automatiseeritusest jne - väikseimgi viga "koodis" halvab kogu tegevuse; Riigiasutuste vähene kogemus ärist ning see et iga ministeerium teeb oma infosüsteeme mis on oma olemuselt natuke erinevad. Nt kaardi info mis peaks olema koondatud Maa-ametisse ja seal vastavalt kasutajaõigustele saavad erinevad ministeeriumid oma andmed.; Hirm kaotada füüsilist kontrolli tehingute üle, oskamatus usaldada masintöödeldavat süsteemi. Kas need just riskid on, aga üleminek jääb teadmiste puudumise tõtte kiratsema.; Süsteem võib muutuda liiga jäigaks aga elu seda ei ole. Ehk inimesed unustavad, hilinevad, haigestuvad, maksed hilinevad aga väga jäik süsteem ei pruugi seda tolereerida; e-arveldaja on juba üheks turusolkimise näiteks. lisaks ei näe põhjust, mida majandusaasta aruannete esitamine 2.jaanuariks või EMTA aruanded järgneva kuu esimesteks kuupäevadeks annavad juurde majandusanalüüsi tegemisel, ettevõtted on kehtestanud oma sisekorra eeskirjad. küsimus ei ole üleminekus reaalarajamajandusele, vaid ikkagi soovis saada 7 päeva jooksul müügiarved või saavutada reaalne olukord kus 10 tuhandet ettevõtet esitaksid majandusaasta aruanded 30. juuniks; Lisaks veel kardetakse süsteemi turvalisuses, kadetakse süsteemi kokku jooksmist ja andmete kadu, suuri kulusid, muidugi oli ka vastajaid kes ei näinud riske.*

- **3-9 suurusega ettevõtete arvates on riskid:**

*Enamus süsteeme on haavatavad, häkitavad pahatahtlike poolt; Süsteemi tehniline toimimine (andmete kadumine, tehnilised probleemid, lahenduste keerukus); Paljud ettevõtted ei ole valmis oma andmeid digitaliseerida, kuna on hirm, et riigil tekib väga lihtne ligipääs andmetele.; See on riigile mugav kuid eriti väikeettevõttele liigne kulu, mis ei anna praeguse asjaajamisega, mis meil on niigi automatiseeritud, mingit lisaväärtust.; varimajandus saab löögi; Ei suuda sellist tarkvara/programmi soetada; väikesed sisestavad oma dokumente teenusepõhiselt kord kuus, tekib surve/stress/hirm vigu teha.; Kontroll hinnastamise ja arveldamise üle; Lisaks oli palju vastuseid mis töid välja turvalisuse riskid, hirm suurema riigi kontrolli üle, süsteemi rikked, liigne kulu, samuti oli palju vastajaid, kes ei näinud riske.*

- **10-49 suurusega ettevõtete arvates on riskid:**

*vanemate inimeste ümberõpe; Inimeste vastuseis sellele ja hetkel on olemasolevad lahendused väikeettevõtetele liiga kallid; Kaob inimlik analüüs, hinnang erinevate probleemide lahendamiseks; Väikestele ettevõtetele on infosüsteemide investeeringud ja töös hoidmine liiga kulukas; kõige suurem mure on kasutajate teadlikkus ja süsteemide arendamine, näiteks e-arvete saatmisel ei tohi saata mitut dokumenti korraga, sest programm loeb sisse ainult esimese, aga kuna seda ei teata, siis sellest tekib segadust; kõige rohkem toodi välja väga suuri kulusid vastajate poolt, muidugi kardeti ka turvariske ja leidis vastajaid kes ei näinud riske.*

- **50-249 suurusega ettevõtete arvates on riskid:**

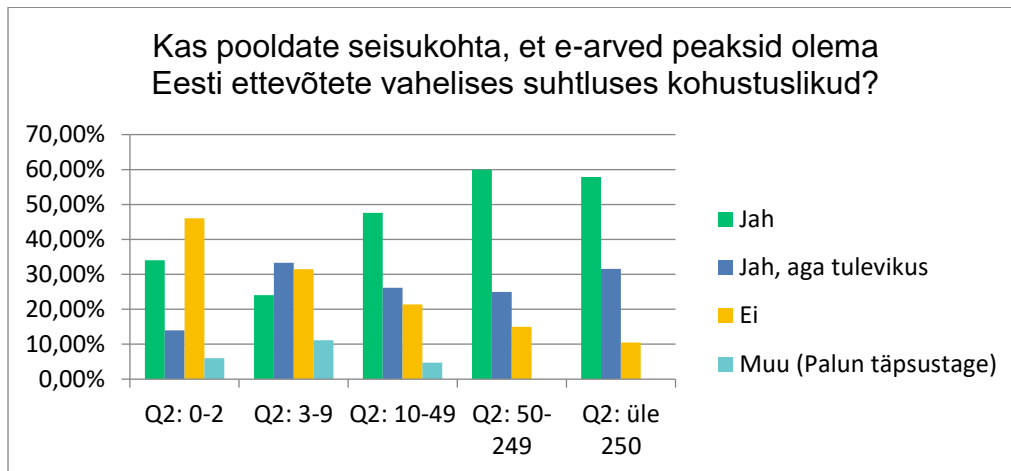
*arvutite tulekuga väideti, et paberi maht väheneb, kas aga tegelikult ka vähenes; Reaalaajas maksustamine, järelevalve mehhanismid või ametnikud, kes hakkavad ettevõtjaid küsimustega kurnama; IT valdkonna riskid, küberkuritegevuse riski kasv; Liiga suured kaasnevad investeeringukulud ja/või vähene toetus riigi poolt; suured investeeringud süsteemide loomisel ja hiljem nende ülalpidamiseks tulenevalt tehnoloogia ja seadusandluse muutumatusest = suur rahaline väljaminek. näiteks statistikaamet muudab sageli aruannete põhjasid, aga infot selle kohta ei ole ja meie enda süsteemide uuendamisega ei suuda nii kiirelt kaasa tulla + see on väga kulukas. ise vastavat statistikat ei vaja, mida riik kogub info; lisaks veel erinevad küberturvalisuse riskid, hirm juurutamise ees, aega nõudev protsess, kulukas ja oli ka vastajaid kes ei näinud riske.*

- **Üle 250 töötajaga ettevõtete arvates on riskid:**

*Süsteemid muutuvad liiga keerukateks, kõik osapooled pole samal tehnoloogilisel tasemel; Turvalisus, sisu õigsuse kontrolli vähenemine; lahenduste keerukus (kõik inimesed ei ole arvutitega "sina peal"); Valitsussektori valmisolek; ajaga kaasas käimine; Ühtse standardi juurutamine; lisaks veel kardetakse andmelekkeid ja süsteemi turvalisuses, ning oli ka vastajaid kes ei näinud riske.*

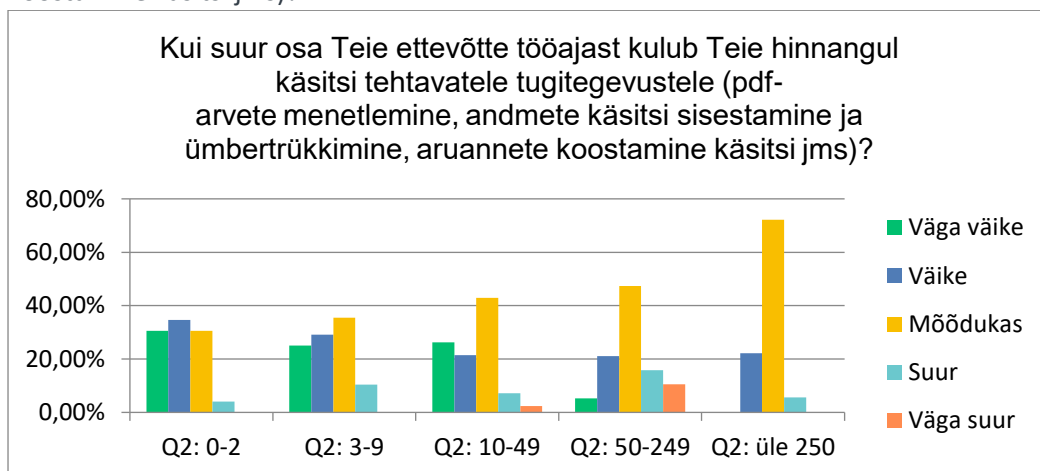


**11. Kas pooldate seisukohta, et e-arved peaksid olema Eesti ettevõtete vahelises suhtluses kohustuslikud?**



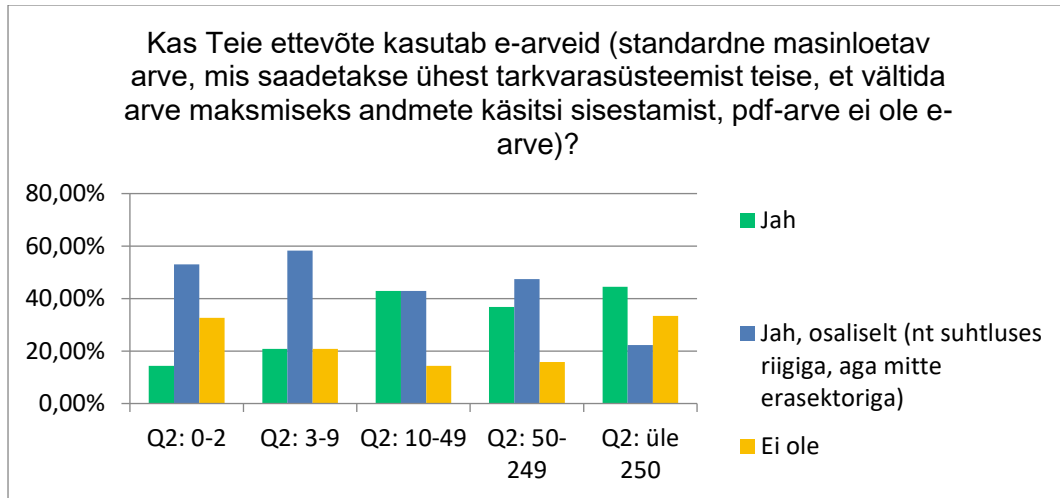
Küsimusele oli 185 vastust. Üldine trend on, et suuremad ettevõtted pigem soovivad ettevõtete vahelisi e-arveid ja väiksemad ei soovi. Üle 10 töötajaga ettevõtetest alates vastas „Jah“ üle 45% vastajatest. 0-9 töötajaga ettevõtete „Jah“ vastuste protsent jäi alla 35%, samal ajal oli „Ei“ vastuste protsent vähemalt üle 30%. „Jah“ vastas 39,46% kõikidest vastanutest. „Jah, tulevikus“ vastas 25,41% vastanutest ja „Ei“ vastas 29,19% vastanutest.

**12. Kui suur osa Teie ettevõtte tööajast kulub Teie hinnangul käsitsi tehtavatele tugitegevustele (pdf-arvete menetlemine, andmete käsitsi sisestamine ja ümbertrükkimine, aruannete koostamine käsitsi jms)?**



Küsimusele oli 176 vastust. Ükski vastajate grupp ei pidanud ettevõtte tööajast tugitegevustele kulu väga suureks (kõige kõrgem ajakulu on 50-249 töötajaga ettevõtetes, kus valiti „Suur“ 15,79% vastajate poolt ja „Väga suur“ 10,53% vastajate poolt). Näha on mustrit, et mida suurem on ettevõtte, seda suuremaks muutub ka ajakulu tugitegevustele. Kõige suurem aja kulu tundub olevat 50-249 töötajaga ettevõtetele, kus oli 72,22% vastajatest valinud vastuseks mõõdukas.

13. Kas Teie ettevõtte kasutab e-arveid (standardne masinloetav arve, mis saadetakse ühest tarkvarasüsteemist teise, et vältida arve maksmiseks andmete käsitsi sisestamist, pdf-arve ei ole e-arve)?

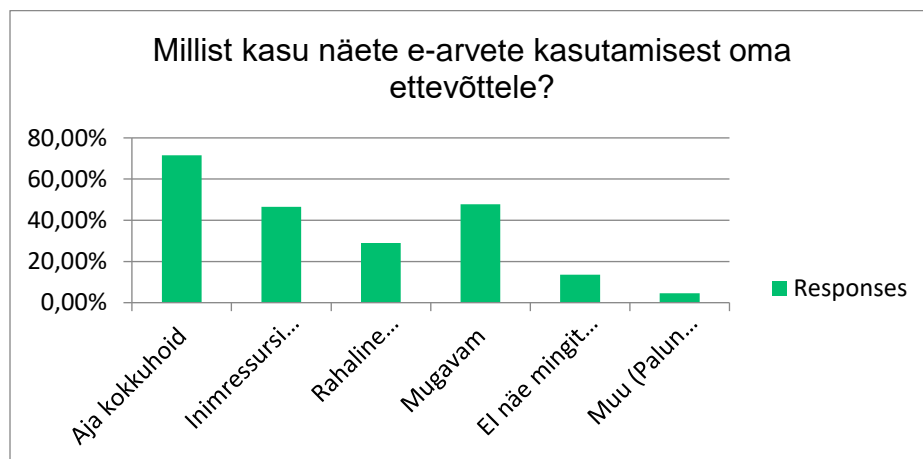


Küsimusele oli 176 vastust. „Jah“ vastas 28,41% vastajat, „jah, osaliselt“ vastas 48,3% ja „ei“ vastas 23,3% vastajatest. Seega kokku kasutab e-arveid 76,7% vastajatest.

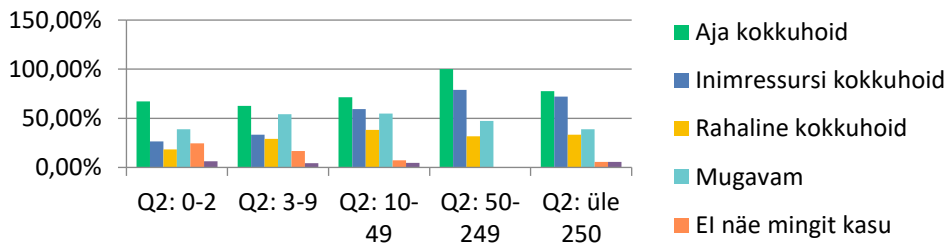
14. Juhul, kui vastasite eelmisele küsimusele (13) "Jah, osaliselt", siis palun põhjendage mis takistab täies mahus e-arvete kasutusele võtmist.

Igas suuruses ettevõtetel on kõige suuremaks takistuseks teiste ettevõtjate valmisolek e-arvetele üleminekule. Igas grupis oli peamine vastus, et kuna teised ettevõtted ei ole valmis, siis ei saa nemad ka minna üle e-arvetele. Oli ka teisi probleeme (näiteks hirm turvalisuse ees, välisettevõtted ei saa aru meie süsteemist, kaasnevad IT kulud).

15. Millist kasu näete e-arvete kasutamisest oma ettevõttele?

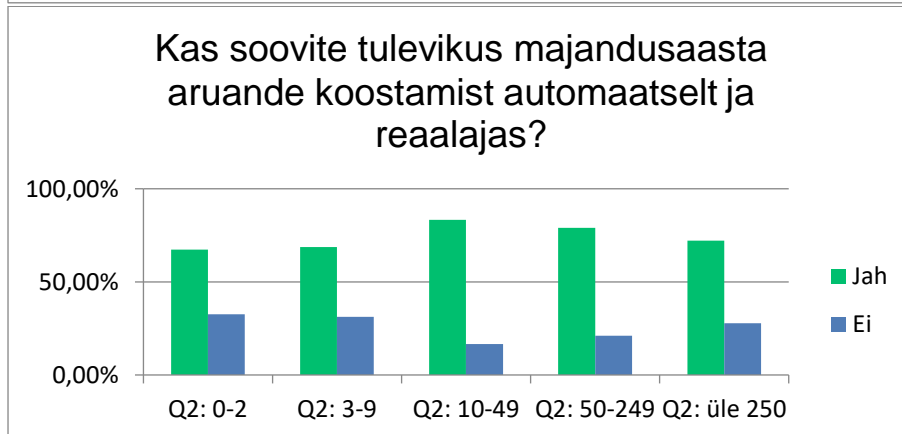
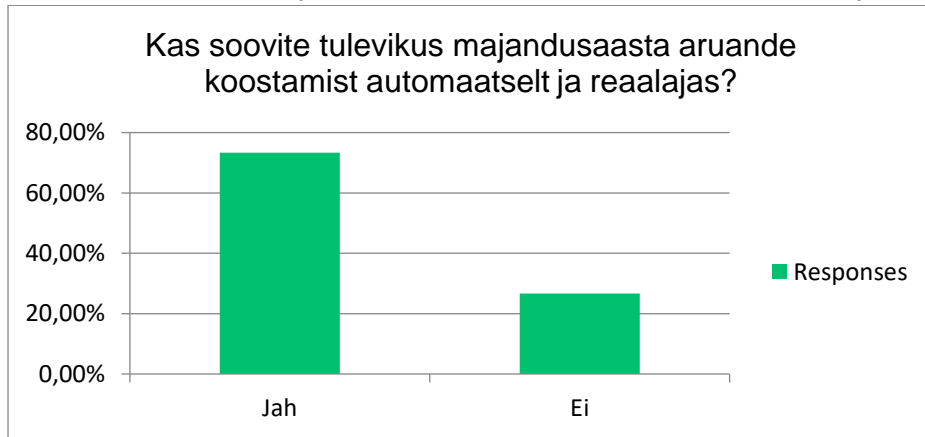


## Millist kasu näete e-arvete kasutamisest oma ettevõttele?



Küsimusele oli 176 vastust. Kõige suurema kasuna nähti aja kokkuvõidu (71,59%) teise kasuna nähti mugavust (47,73%) ja kolmandana inimressursi kokkuvõidu (46,59%). Suuremad ettevõtted nägid kasuna rohkem inimressursi kokkuvõidu kui väikesed ettevõtted.

### 16. Kas soovite tulevikus majandusaasta aruande koostamist automaatselt ja reaalajas?



Küsimusele oli 176 vastust. 73,3% vastajatest soovivad majandusaasta aruande koostamist reaalajas ja automaatselt. „Ei“ vastuse protsent vastajatest oli suurem väiksemate ettevõtete poolt.

### 17. Kui vastasite eelmisele küsimusele (16) "Ei", siis palun täpsustage miks.

- **0-2 suurusega ettevõtete arvamus:**

*Ei usalda masinat; Ei tea süsteemist veel piisavalt palju.; Majandusaasta aruanne automatiseerimine vähendab finantsjuhi loomingu osa mis võib olla mõnikord vajalik.; Majandusaasta aruande koostamine ei hõlma ainult standardtehinguid, vaid ka erinevaid*

*eritehinguid; Riigipoolne liigne järelevalve - ettevõtlusvabaduste piiramine; Kui kõik pole e-  
arved, siis peaks olema raamatupidajal siiski kontrolliv funktsioon.; Aruanne vajab  
omaniku/juhi poolt mõtestamist, automaatne aruande kujunemine võib tuua kaasa vigu,  
mis mõjutavad ettevõtte mainet. Elus raamatupidaja peab ikka ka märgus olema.; Ei näe  
põhjust kui Äriregister ei suuda saavutada olukorda, kus enamus äriühingud esitaksid need  
vastavalt seaduses toodud tähtaegadeks*

- **3-9 suurusega ettevõtete arvamus:**

*Hetkel puudub töökindlus.; Kahtlen tulemuses. Esialgse aruanne ettepaneku koostamine  
oleks küll mõistlik.; Raamatupidamine ei pruugi olla suvalisel ajahetkel tasakaalus: mingi  
kuluaruanne pole veel tehtud; mingi hüvitis on veel arvutamata ja välja maksmata, mingid  
riikidevahelised arveldused jne. Põhiline, miks riik seda asja rakendada tahab, on ilmselt  
firmatulu reaalses arvutamine. Kuna selle süsteemiga eespoolkirjutatud juhtudel osa  
kulupoolest hilineb, maksab firma osaliselt tulumaksu tulult mida tegelikult pole.;  
majandusaasta aruanne on ettevõtte isiklik kuvand ja võiks olla iga ettevõtte kohta  
eraldiseisev; XBRL kuju ei sobi. See on liiga keeruline. Selle seadistamine võtab sama palju  
aega kui 5a sisestada käsitsi aruanne RIK-i.*

- **10-49 suurusega ettevõtete arvamus:**

*Kasutades rp programme ongi võimalik automaatselt aruannet koostada ja teha seda  
kasvõi iga päev, kuid on vaja inimest, et veenduda aruande tõesuses, et poleks vigu.; Kõiki  
raamatupidamiskandeid pole võimalik automatiseerida; Tänapäev koostamine on piisavalt  
lihtne. Reaalses aruande koostamine ei anna midagi juurde.*

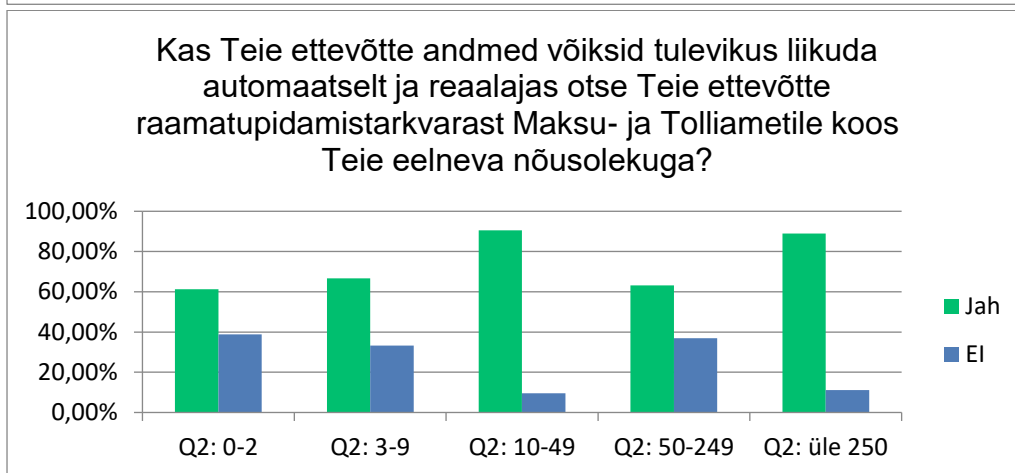
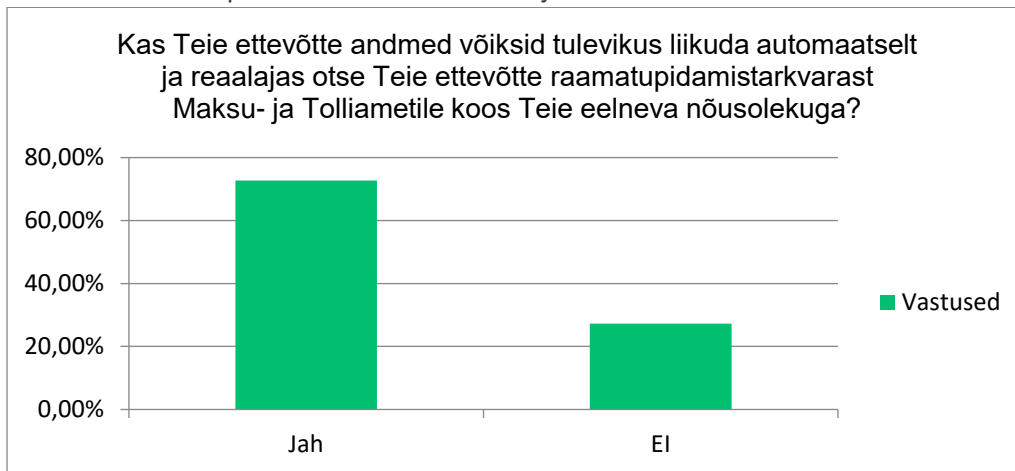
- **50-249 suurusega ettevõtete arvamus:**

*tegevusalad on erinevad ja nende kajastamine automaatselt väga keeruline;  
Majandusaasta aruandes võib tekkida deklareerimise vigu ja pooldaks siiski enne  
kinnitamist finantsjuhi sekkumist; Kahjuks konsolideeritud aastaaruannet ei ole võimalik  
automaatselt koostada. Soolo ettevõtte oma vast oleks võimalik.*

- **Üle 250 töötajaga ettevõtete arvamus:**

*Tundub liiga keeruline ,et saaks konsolideeritud aruannet koos tegevusaruandega  
automaatselt edastada; Enne aruande väljastamist peab aruande tervikuna üle vaatama,  
et vigu sees ei oleks. Ehk siis liigne automatiseerimine võtab ära viimase kontrolli inimese  
poolt. Ma usun, et sellest võib tekkida ka rohkem vigu.; tootmisettevõttes on omahinnad,  
mida peab arvutama perioodi lõppedes, reaalses aruandlus on ebatäpne.*

18. Kas Teie ettevõtte andmed võiksid tulevikus liikuda automaatselt ja reaalajas otse Teie ettevõtte raamatupidamistarkvarast Maksu- ja Tolliametile koos Teie eelneva nõusolekuga?



Küsimusele oli 176 vastust. „Jah“ vastas 72,73% vastajatest ning iga ettevõtete grupi enamus vastustest oli ka „Jah“, seega pigem ettepanekut pooldatakse.

19. Kui vastasite eelmisele küsimusele (18) "Ei", siis palun täpsustage miks.

- **0-2 suurusega ettevõtete arvamus:**

*Vahetevahel võib sattuda valesid arveid; No tule taevas appi nagu pangakontode jälgimisest veel vähe pole.; Ei usalda MTA-d; sest on olemas selline asi nagu ärisaladus; Igasugusel andmete jagamisel peab kehtima põhimõte "Nii palju kui vaja, nii vähe kui võimalik"; Olemasolev süsteem toimib. Ei saa lubada sellisel viisil andmete massilist ja valimatut liikumist riigi suunal.; andmed võivad muutuda, Maksuamet teeb kohe kisa kui peaks midagi parandama hakkama.; Liigne järelevalve. Minu ettevõtte asjad peaks olema minu asjad, mitte riigi asjad reaalajas- liigne kontroll; Ei, kui see toob kaasa ühtlasi momentaalse tehingute maksustamise ja ettevõtja konto debiteerimise, sest väga väikse ettevõtte puhul võib see tekitada likviidsusprobleeme (nt käibemaksu müügi pealt võetakse maha enne, kui arve on ostja poolt tasutud); ei soovi, et keegi looks superandmebaasi, saades infot minu ettevõtete lepingutingimustest (ärisaladus) klientuuriga*

- **3-9 suurusega ettevõtete arvamus:**

*Vigased andmed; Liiguvad juba praegu, kui vajutan "Saada" nuppu. Seega "tulevikus" on vale määratlus. Pidev igapäevane või -tunnine aruandlus on minu arust mõttetu interneti*

ressursi ja raamatupidaja aja raiskamine.; Ei näe selleks otsest vajadust ega kasu; Psüühiline tõrge. Hirm isegi õpetaja ees, maksuametist rääkimata ja miks peaks ametnikud saama ilma menetluseta pääseda mu andmetesse sobrama.; puudub vajadus; Politseiriiki ei taha.

- **10-49 suurusega ettevõtete arvamus:**

Mõned andmed nõuavad korrektoori; Arvete hilisem muutmine saab olema ilmselt piinarikas; Sellega koos kaotaks eraettevõtlus oma autonoomia.; Me teeme seeria tellimusi, mis jõuavad tellijale osade kaupa ja sellega tekib juba täna probleeme kui tellija deklareerib meist erinevasse kuusse (kaup välja saadetud kuu viimasel päeval ja jõuab tellijani uue kuu esimesel päeval, ja siis on tükk pusimist, et MTA-ga km deklareerimine korrektseks saada. kui see andmeedastus toimub automaatselt, siis on oluline, et tagada sellistes olukordades muudatuste tegemise lihtsus.

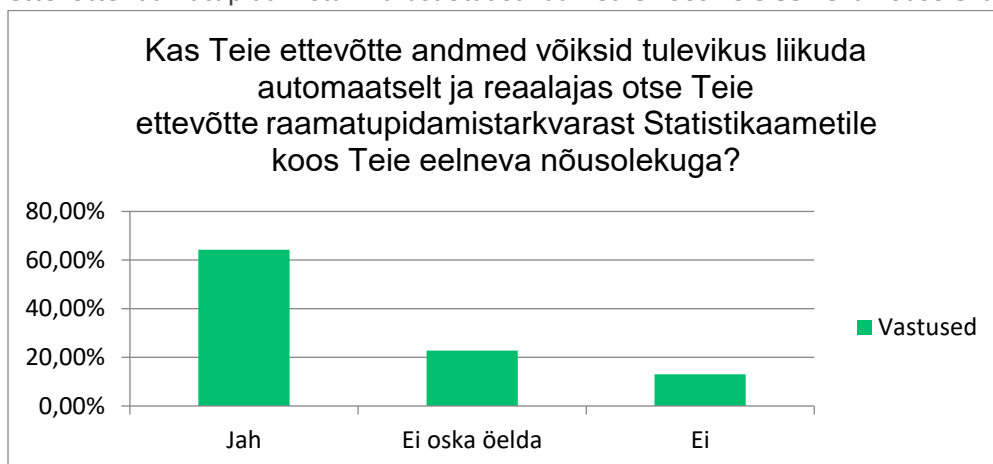
- **50-249 suurusega ettevõtete arvamus:**

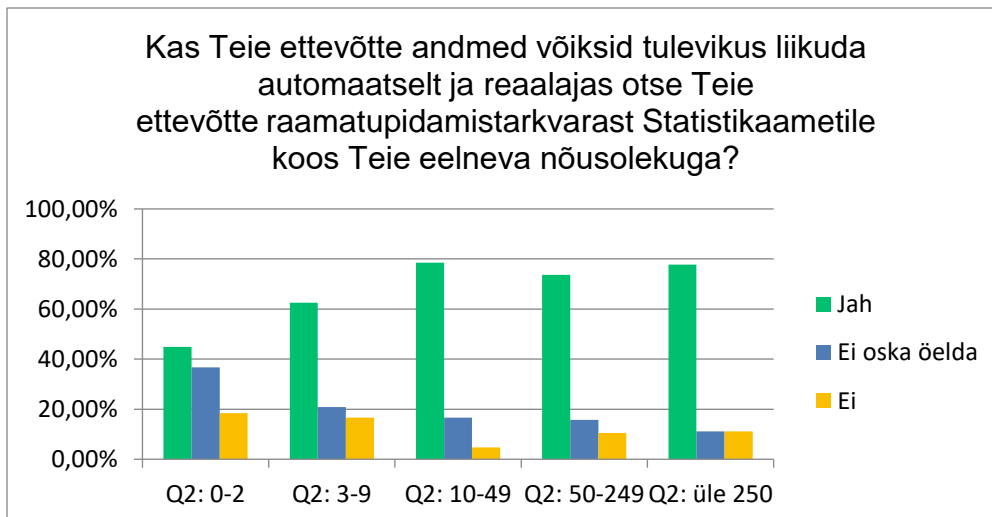
See võiks olla võimalus, aga mitte kohustus. Ei soovi reaajas maksustamist või kui see on teema, siis ka maksutagastused peaksid olema reaajas; võimalikud andmelekked; meil on veel palju erisusi, mida tuleb korrigeerida, ka sisestajad teevad vigu; Lennundused on palju arvestuslike kulusid, mis aasta lõppedes ümber hinnatakse õiglasesse väärtusesse, seega võib jooksev info olla eksitav.

- **Üle 250 töötajaga ettevõtete arvamus:**

Enne aruande väljastamist peab aruande tervikuna üle vaatama, et vigu sees ei oleks. Ehk siis liigne automatiseerimine võtab ära viimase kontrolli inimese poolt. Ma usun, et sellest võib tekkida ka rohkem vigu.

20. Kas Teie ettevõtte andmed võiksid tulevikus liikuda automaatselt ja reaajas otse Teie ettevõtte raamatupidamistarkvarast Statistikaametile koos Teie eelneva nõusolekuga?





Küsimusele oli 176 vastust. 64,2% vastajatest vastas „Jah“, st ettevõtte andmed võiksid tulevikus liikuda reaalajas Statistikaametile. Vastus „Jah“ oli igas ettevõtte grupis kõige populaarsem. Mida väiksem oli ettevõtte, seda populaarsem oli vastus „ei oska öelda“.

**21.** Kui vastasite eelmisele küsimusele (20) "Ei", siis palun täpsustage miks.

- **0-2 suurusega ettevõtete arvamus:**

*Igasugusel andmete jagamisel peab kehtima põhimõte "Nii palju kui vaja, nii vähe kui võimalik"; hoiame riigi ja eraettevõtte infosüsteemid lahus; Nad võiksid oma andmed korjata Maksuametist kuna sinna juba esitatakse, ei ole vaja võimalikke erinevusi tekitada. Andmed olgu ühes vastutavas ametis; Liigne järelevalve. Minu ettevõtte asjad peaks olema minu asjad, mitte riigi asjad reaalajas- liigne kontroll; Statistikaameti valikaruandlus on kokku pandud mõistetamatu viisil, nt. küsitakse infot kulutuste kohta, mida firma pole eales teinud.*

- **3-9 suurusega ettevõtete arvamus:**

*Keegi pädev rmtpidaja võiks enne ikka pilgu peale visata; Niikui ei osata neid andmeid kasutada; Statistikaametile andmete edastamine on minu arvates üldse saatanast. Statistikaamet võtku oma andmed riigi teistest registritest ja ärge pangu oma tegemata töö tõttu halduskoormust ettevõtjatele.; Ma näen et sellega kaasneb suurem koormus, arvestades mis infot Stat soovib (nt kütusetarbimist, elektritarbimine jms); Statistikaamet võiks need saada automaatselt äriregistrist, mitte minu arvutis jalutada.*

- **10-49 suurusega ettevõtete arvamus:**

*statistika aruandlus on tükati jaburalt keeruline*

- **50-249 suurusega ettevõtete arvamus:**

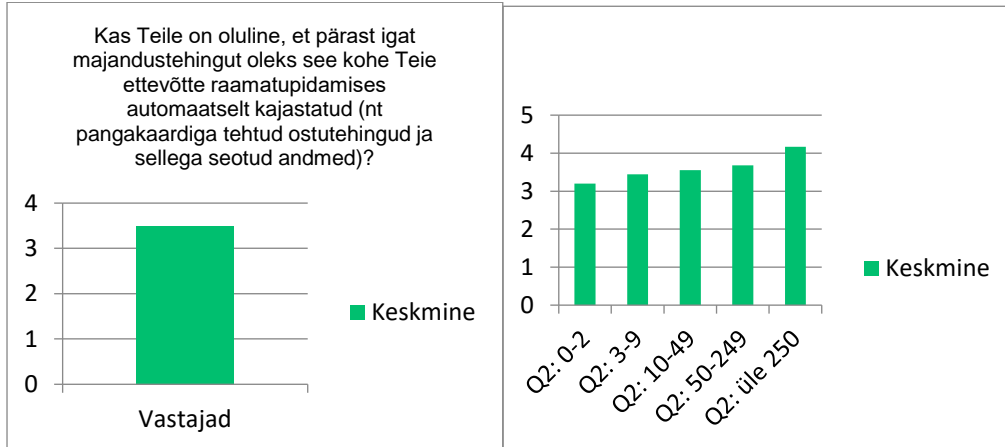
*võimalikud andmelekked; kõiki aruandeid ei ole võimalik automatiseerida, kuidas liigutada hinnangut automaatselt?*

- **Üle 250 töötajaga ettevõtete arvamus:**

*Enne aruande väljastamist peab aruande tervikuna üle vaatama, et vigu sees ei oleks. Ehk siis liigne automatiseerimine võtab ära viimase kontrolli inimese poolt. Ma usun, et sellest võib tekkida ka rohkem vigu.; statistikaametil on spetsiifilised ja muutuvad infosoovid,*

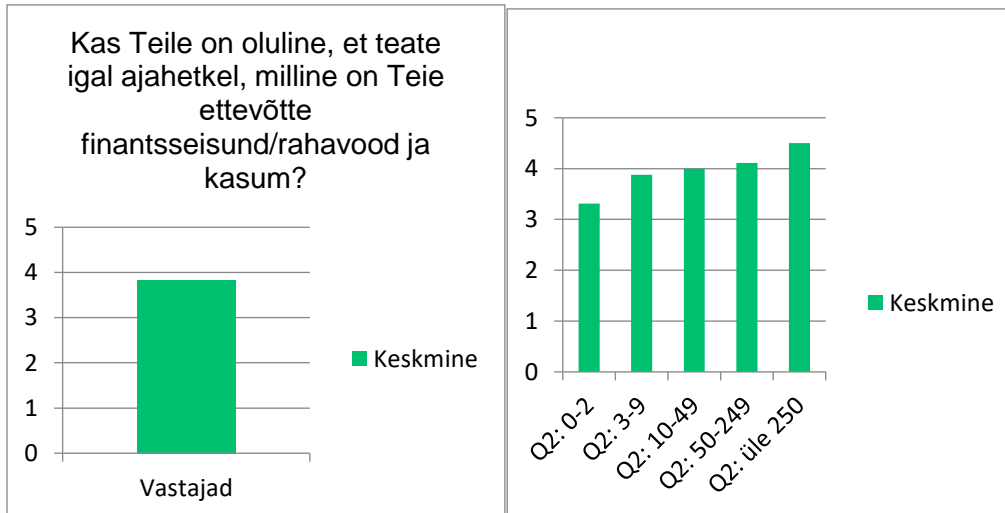
*millest suurt osa pole ettevõtetel majandustarkvarasse mõtet registreerida, ettevõtet need andmed ei huvita.*

- 22.** Kas Teile on oluline, et pärast igat majandustehingut oleks see kohe Teie ettevõtte raamatupidamises automaatselt kajastatud (nt pangakaardiga tehtud ostutehingud ja sellega seotud andmed)?



Küsimusele oli 176 vastust. 5 palli skaalal oli keskmine tulemus 3,5. Seega on ettevõtjatele pigem oluline reaalajas teave nende raamatupidajatele. Kusjuures vaadates vastuseid ettevõtte suuruse järgi, siis muutub see teave järjest olulisemaks, mida suurem on ettevõtte.

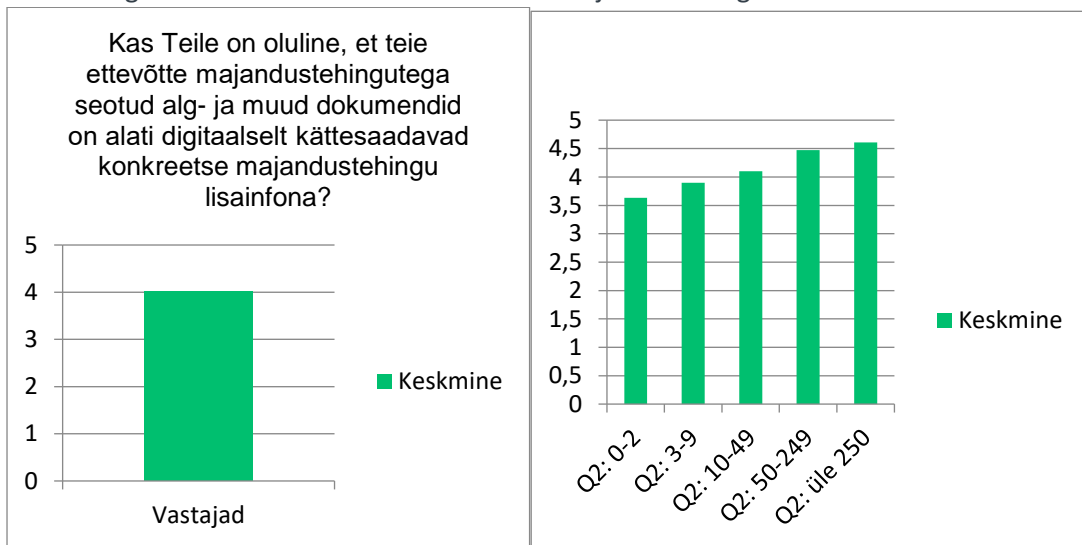
- 23.** Kas Teile on oluline, et teate igal ajahetkel, milline on Teie ettevõtte finantsseisund/rahavood ja kasum?



Küsimusele oli 176 vastust. 5 palli skaalal oli keskmine tulemus 3,84. Seega on ettevõtjatele pigem oluline reaalajas teave nende finantsseisundi kohta. Kusjuures vaadates vastuseid ettevõtte suuruse järgi, siis muutub see teave järjest olulisemaks, mida suurem on ettevõtte.

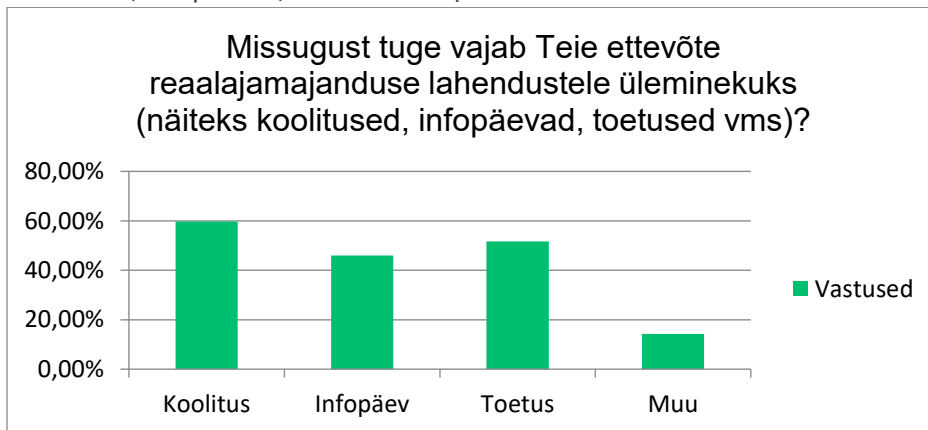


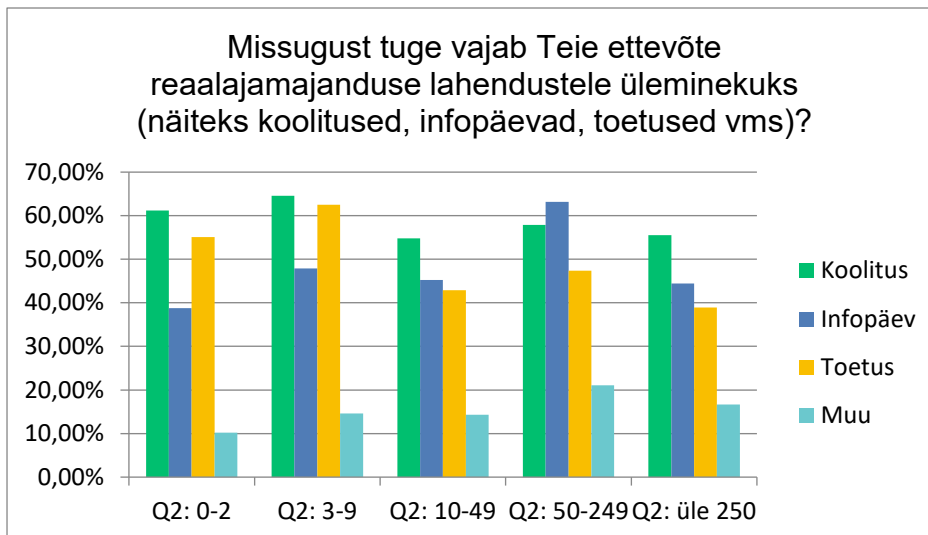
24. Kas Teile on oluline, et teie ettevõtte majandustehingutega seotud alg- ja muud dokumendid on alati digitaalselt kättesaadavad konkreetse majandustehingu lisainfona?



Küsimusele oli 176 vastust. 5 palli skaalal oli keskmine tulemus 4,1. Seega on ettevõtjatele pigem oluline, et nende ettevõtte majandustehingutega seotud dokumendid oleks neile alati digitaalselt kättesaadavad konkreetse majandustehingu lisainfona. Kusjuures vaadates vastuseid ettevõtte suuruse järgi, siis muutub see teave järjest olulisemaks, mida suurem on ettevõtte.

25. Missugust tuge vajab Teie ettevõtte reaalamajanduse lahendustele üleminekuks (näiteks koolitused, infopäevad, toetused vms)?





Küsimusele oli 176 vastust. Kõige rohkem vajavad vastanud ettevõtted koolitusi (59,66%) ja toetust (51,7%). Väiksemad ettevõtted vajavad rohkem koolitusi (üle 60% vastustest 0-9 töötajaga ettevõtetes) ja toetust (üle 55% vastustest 0-9 töötajaga ettevõtetes) ning suuremad ettevõtted vajavad pigem koolitusi (üle 55% vastustest 50-249 töötajaga ettevõtetes) ja infopäevi (keskmiselt 53% vastustest 50-249 töötajaga ettevõtetes). Muu alt toodi enamasti välja juba kirjutatud vastusevariante, aga teisiti sõnastatuna. Oli ka ettevõtteid, kes ei vaja midagi.

**26.** Kui Teil tekkis seoses reaalajamajandusega mõtteid või kommentaare, siis need on meile väga olulised. Palun lisage need siia

- **0-2 suurusega ettevõtete mõtted ja kommentaarid:**

*ei planeeri enam kõike nii, nagu oleksin seda teinud 10-15 aastat tagasi. pean siiski väga vajalikuks, et enne mistahes uue asja kasutuselevõttu toimub piisava ajavaruga ja piisavalt kogunud kasutajate poolne testimine, kusjuures testimise peavad kõik võimalikud kasutajate grupid. vastasel korral on ettevõtmised mõttetud. ei saa olla nii, et ettevõttes peab tingimata olema töötaja, kes sellist asjadega tegeleb, sest muidu ei tulda toime; Võiks paremini kirjeldada, mis see on, mis ma seal teha saan ja kuidas on see mulle kasulik.; Palun tehke Statistikaameti aruandlus kuidagi automaatseks. Nii paljud andmed on kohe EMTAst otse kättesaadavad, aga pean ikka käsitsi sisse toksima. Samas on see väga suur ajakulu aasta peale kokku, mida võiks kasutada mõistlikumalt;*

- **3-9 suurusega ettevõtete mõtted ja kommentaarid:**

*Pole usku globaalsesse pilvemaailma; pisifirmal pole see tingimata vajalik; Suurimaks ning jäävaks probleemiks on turvalisus. Hetkeseisus tehnoloogia pole usaldusväärne; Loobuge pigem sellest jaburusest. See ainult lisab väikefirmade jaoks kulutusi. Kui soovite väikeettevõtlusest lahti saada, siis muidugi jätkake; See üleminek peaks toimuma võimalikult kiiresti, seda edulugu saaks ka maailmas müüa; Kui riik teeb maksukorralduses muudatusi, siis peab ette nägema ka kulud nende muudatuste katteks. Väikeettevõtetel on raske Tallinna stiilis endale uusi moduleid osta. eesti riiki peavad üleval 96% väikeettevõtteid, mitte statistilised 4% suureettevõtteid; Kui te interneti levikut ja kiirust ei paranda, ei ole reaalaja peentest lahendustest kasu; Tuleb kindlalt selles suunas edasi liikuda, see on eriti oluline selleks, et saaksime korrastada oma ettevõtete ja riigi andmekoosseisud ning saaksime nii seadusloojate kui täitjate poolel samadest mõistetest*

ühiselt aru; x-tee kasutamine riigiga suhtlemisel on kohmakas, vaja on pigem API põhists lähenemist; Kõik teavad, mis on suurim takistus tühitöö kaotamisel: +45 raamatupidajad, ametnikud jt. Keskmise IT teadlikkus +45a vanustel on äärmiselt nõrk ning ettevõtteid ei taha neid pigem lahti lasta sotsiaalsetel eesmärkidel. Tean mitmeid raamatupidajaid, kes sobiks maksimaalselt näiteks garderoobitädiks.

- **10-49 suurusega ettevõtete mõtted ja kommentaarid:**

Digitaliseerimine on väga tore, kuid peab tunnetama piire. Kui kõike tehakse automaatselt ja ei süveneta kuhu linnuke pannakse või millele luba antakse, siis seda rohkem hakkab meil olema pettureid, õngitsejaid.; kaovad maksupetturid; Tühitöö on juba niigi alla viidud, riigi kulu võib ületada võimalikku tuleviku kogutulu; See, et ettevõtte annab kogu oma majandusinfo Maksu- ja Tolliameti käsutusse, pole enam vaba ettevõtlus. Sisaldab endas infolekke riske ja samuti on maksuotsused ajas muutuvad. Mida tasub teha, on vabastada töötajad töövõtjate maksude tasumisest. Las sellega tegelevad töövõtjad ise; Vajalik töötajate koolitused; Eesti riik on loonud palju võimalusi, mis aitavad protsesse ja andmevahetust digitaliseerida. Neid võimalusi võiks aktiivsemalt tutvustada ja selgitada. Pidevalt ja korduvalt ja väikeste teemade kaupa. Aktiivsemalt võiks tegeleda sellega, et ettevõtetel puuduks vajadus topelt infot sisestada - nt statistika kogumine võiks käia kõik muude esitatud andmete pealt.; Kahe käega toetan, hakkame tegema!; reaalmajanduse arengut tuleks vaadata tervikuna hetkel ühes osas protsessid digitaliseeruvad, aga samal ajal planeeritakse töötervishoiu bürokraatiamahude ja kulude 6-kordset kasvu ettevõtetele. kui ühes teemas riigi koormised suurenevad 6 korda ja teises teemas vähenevad 20%, siis see kasutegur lihtsalt kaob ära ja ettevõtjal on keeruline riigi arengutest rõõmu tunda; Raamatupidamisarvestuse tsükkel on kuu. Kuu keskel kajastatakse andmed jooksvalt, aga kuu lõpus vaatab raamatupidaja andmed üle ja võib parandada nii kululiigitust kui maksuliigitust. Automaatselt ei tohiks andmeid võtta enne kui kuu on üle vaadatud.

- **50-249 suurusega ettevõtete mõtted ja kommentaarid:**

Aruandluse lihtsustamine on oluline, aga riigi suhtes võib olla ettevõtjatel usalduse probleem ja reaalajas maksustamise mõiste vajab lahti mõtestamist ning peaks olema kahepoolne; hea mõte, hoiab aega kokku. Samas peab mõtlema, ettevõtetele, kes e-arvete teenuseid pakuvad, et neid peaks toetama, et nad suudaks soodsama hinnaga neid teenuseid ettevõtetele pakkuda. aastaid tagasi jäi just EU tarnijate e-arvete süsteem loomata, kuna iga kliendi kohta tuli kulutada min 5000 eurot. ei ole mõistlik. palkan töötajaid

- **Üle 250 töötajaga ettevõtete mõtted ja kommentaarid:**

Väikeettevõtetele on üleminek keeruline ja kindlasti ka kallis; Automatiseerimine on hea, aga sellega ei saa üle pingutada. Meil on piisavalt inimesi, kes ei ole igapäevased arvuti kasutajad ning kui riigiametitega suhtlemine muutub täisautomaatseks, siis jäävad nad kindlasti hätta. Arvuti (ka automatiseerimine) peab ikka aitama, mitte ahistama inimest. Lisaks peab alles jääma dokumentidele loogiline kontroll. Küberrünnakuid on nii palju, et andmetesse häkkimine ei ole tänapäeval enam liiga suur probleem ning kui nüüd inimlik kontroll ka vahelt välja võtta, siis ongi võimalik raha ülekanded "Saju-saartele" või valeandmed süsteemides; Tootmisettevõtte tehingutest moodustavad arved sisse/arved

välja väga väikse osa. Ainult nende alusel ei saa küll mingit aruannet kokku panna.; digiriigis (nagu Eesti) võiks selle ellu viia võimalikult ruttu.

**Ettevõtted, kes soovivad olla kursis reaalajamajanduse arengutega:**

<a href="mailto:info@hoolekandeteenused.ee">info@hoolekandeteenused.ee</a> <a href="mailto:jana.maltsev@gmail.com">jana.maltsev@gmail.com</a> <a href="mailto:info@green-inserv.com">info@green-inserv.com</a> <a href="mailto:waldemar@trebuild.ee">waldemar@trebuild.ee</a> <a href="mailto:mirtazor01@hotmail.com">mirtazor01@hotmail.com</a> <a href="mailto:viru-buh@mail.ru">viru-buh@mail.ru</a> <a href="mailto:info@voglers.ee">info@voglers.ee</a> <a href="mailto:indre.trade@gmail.com">indre.trade@gmail.com</a> <a href="mailto:kehtna.hly@gmail.com">kehtna.hly@gmail.com</a> <a href="mailto:atuur@mail.ru">atuur@mail.ru</a> <a href="mailto:tarvitahe@gmail.com">tarvitahe@gmail.com</a> <a href="mailto:jyri@nordpartner.ee">jyri@nordpartner.ee</a> <a href="mailto:janisnolvak@gmail.com">janisnolvak@gmail.com</a> <a href="mailto:info@profia.ee">info@profia.ee</a> <a href="mailto:eakea@hotmail.com">eakea@hotmail.com</a> <a href="mailto:vikonsult@gmail.com">vikonsult@gmail.com</a> <a href="mailto:katre.saar@egrupp.ee">katre.saar@egrupp.ee</a> <a href="mailto:georeeper@gmail.com">georeeper@gmail.com</a> <a href="mailto:marko.kaha@orkla.ee">marko.kaha@orkla.ee</a>	<a href="mailto:preet@kuubikprojekt.ee">preet@kuubikprojekt.ee</a> <a href="mailto:info@reiger.ee">info@reiger.ee</a> <a href="mailto:fiume.trade@gmail.com">fiume.trade@gmail.com</a> <a href="mailto:gunnar@nano.ee">gunnar@nano.ee</a> <a href="mailto:mirkateh@gmail.com">mirkateh@gmail.com</a> <a href="mailto:enno@vesiir.ee">enno@vesiir.ee</a> <a href="mailto:maris@e-raamatupidamine24.ee">maris@e-raamatupidamine24.ee</a> <a href="mailto:Andres.lavrenov@vestman.ee">Andres.lavrenov@vestman.ee</a> <a href="mailto:viktor@1s.ee">viktor@1s.ee</a> <a href="mailto:janika.unn@upm.com">janika.unn@upm.com</a> <a href="mailto:halje.piibeleht@mistra.ee">halje.piibeleht@mistra.ee</a> <a href="mailto:m.pertel@pm.me">m.pertel@pm.me</a> <a href="mailto:marina@mannetpartners.ee">marina@mannetpartners.ee</a> <a href="mailto:anneli@heinsoo.com">anneli@heinsoo.com</a> <a href="mailto:heiki@satashoe.ee">heiki@satashoe.ee</a> <a href="mailto:pezonen@hotmail.com">pezonen@hotmail.com</a> <a href="mailto:hannes.uibooss@comistar.com">hannes.uibooss@comistar.com</a> <a href="mailto:mcsimest@gmail.com">mcsimest@gmail.com</a> <a href="mailto:peep.akkel@alecoq.ee">peep.akkel@alecoq.ee</a>	<a href="mailto:lemendikrichard@gmail.com">lemendikrichard@gmail.com</a> <a href="mailto:vahurvuks@gmail.com">vahurvuks@gmail.com</a> <a href="mailto:krimpe@gmail.com">krimpe@gmail.com</a> <a href="mailto:anna.krasnova@coopbank.ee">anna.krasnova@coopbank.ee</a> <a href="mailto:emeri.lepp@metaprint.com">emeri.lepp@metaprint.com</a> <a href="mailto:lauri.teder@every-pay.com">lauri.teder@every-pay.com</a> <a href="mailto:Valdek@skriining.ee">Valdek@skriining.ee</a> <a href="mailto:rene.metsis@andares.ee">rene.metsis@andares.ee</a> <a href="mailto:Rene.raamat@rudus.ee">Rene.raamat@rudus.ee</a> <a href="mailto:ivar@adremparnu.ee">ivar@adremparnu.ee</a> <a href="mailto:pipelife@pipelife.com">pipelife@pipelife.com</a> <a href="mailto:margit@exmet.ee">margit@exmet.ee</a> <a href="mailto:krista.teearu@robbybobby.ee">krista.teearu@robbybobby.ee</a> <a href="mailto:heliko.rebase@nordica.ee">heliko.rebase@nordica.ee</a> <a href="mailto:info.bndtransport@gmail.com">info.bndtransport@gmail.com</a> <a href="mailto:info@osterbysadamakohvik.ee">info@osterbysadamakohvik.ee</a> <a href="mailto:artjom.iljasevits@xcoex.com">artjom.iljasevits@xcoex.com</a> <a href="mailto:usalduspluss@gmail.com">usalduspluss@gmail.com</a> <a href="mailto:riina.salmistu@lemeks.ee">riina.salmistu@lemeks.ee</a>
--	--	--