

REPUBLIC OF ESTONIA  
MINISTRY OF ECONOMIC AFFAIRS  
AND COMMUNICATIONS



# eFTI määruse (EL) 2020/1056 nõuete analüüs: eFTI platvormile, teenuseosutajatele ja andmevahetusteenusele esitatavad nõuded e-veosele platvormide arenduse kontekstis seisuga aprill 2022

## ARUANNE

### TELLIJA:

Majandus- ja Kommunikatsiooniministeerium (MKM)  
ettevõtlus- ja tarbimiskeskonna osakond

Tallinn 2022



**Töö teostaja:**  
Digilogistika Keskus OÜ

**KOOSTAJAD:**  
Ulrika Hurt  
Christian Lüpkes  
Tom Annikve

**Oluline sisend:**  
Heiti Mering

**Konsulteeritud:**  
Katre Purga, Helen Trelin, Lauri Lusti, Tõnis Hintsov  
DTLF Team3 eksperdid ja liikmed

**Tunnustus sisendina kasutatud DTLF tehtud valdkondliku töö eest:**  
Rudy Hemeleers, Eric Grandry, Roberto Garcia Escallon

**Analüüsi partnerid:**



**Toimetanud ja tagasisidestanud:**  
Maarja Mänd, Eva Killar, Juku Paulus

**Tellija kontakt:**  
Majandus- ja Kommunikatsiooniministeerium  
ettevõtlus- ja tarbimiskeskonna osakond  
Maarja Mänd, [maarja.mand@mkm.ee](mailto:maarja.mand@mkm.ee)  
Sirli Heinsoo, [sirli.heinsoo@mkm.ee](mailto:sirli.heinsoo@mkm.ee)

**Analüüsi on rahastatud Euroopa Liit taasterahastu NextGenerationEU vahenditest  
„Rahastanud Euroopa Liit – NextGenerationEU“**

**Pealkiri tõlkes:**  
Analysis of the eFTI Regulation 2020/1056 requirements for eFTI platforms, service providers and data exchange with a focus on requirements on eFTI platform on electronic road transport waybills as of April 2022.



# SISUKORD

<b>MÕISTED</b>	<b>5</b>
<b>SISSEJUHATUS</b>	<b>8</b>
<b>1. TÖÖ TEOSTAMINE, LÄHTEKOHAD, METOODIKA</b>	<b>9</b>
1.1. TÖÖ LÄHTEKOHAD	9
1.2. KÄESOLEVA TÖÖ METOODIKA	9
1.3. NÕUETE KOOSTAMISE ALUSED	10
1.4. ETTEPANEKUTE KATALOOGI STRUKTUUR	10
<b>I OSA - EFTI MÄÄRUS JA PLATVORMIDE ARENDUSE KONTEKST</b>	<b>12</b>
<b>2. EFTI MÄÄRUSE OLEMUS JA RAKENDUSALA</b>	<b>13</b>
2.1. EFTI MÄÄRUS	13
2.2. EFTI MÄÄRUSE ULATUS JA DETAILSUSASTE EFTI PLATVORMIDE JAOKS	14
2.3. EELDATAV DELEGEERITUD JA RAKENDUSAKTIDE AJAKAVA	14
2.4. DELEGEERITUD JA RAKENDUSAKTIDE VÄLJATÖÖTAMINE JA VASTUVÕTMINE	15
<b>3. TEISED EFTI MÄÄRUSEGA VAHETULT SEOTUD ÕIGUSAKTID, MILLEGA ARVESTADA EFTI PLATVORMI LOOMISEL</b>	<b>17</b>
3.1. EFTI KOHALDUMISALA ÕIGUSAKTID	17
3.2. TEISED KONVENTSIOONID	18
3.3. CMR KONVENTSIOONI NÕUDED	18
3.4. TEISED OLULISED, AGA ERALDISEISVAD ÕIGUSAKTID	18
3.5. KÕIKIDE LIIKMESRIIKIDE SISERIIKLIK ÕIGUS	19
3.6. LIIKMESRIIGI ÕIGUSTAKTIDE HULGAS EESTI ÕIGUSAKTID	19
3.7. MUUD ASJASSEPUUTUVAD ÕIGUSAKTID JA NÕUDED	20
<b>4. EFTI PLATVORM LAIEMAS EFTI RAKENDAMISE KESKKONNAS</b>	<b>21</b>
4.1. EFTI ÜLDINE IT-SÜSTEEMIDE RAAMISTIK EHK ARHITEKTUURIS	21
4.2. EFTI PLATVORMI ASUKOHT ARHITEKTUURIS	22
4.3. JUURDEPÄÄSUPUNKTI (NAP) OLEMUS JA ROLL, INDEKSEERIMINE	23
4.4. PÄDEVAD ASUTUSED JA NENDE TEOSTATAVAD PÄRINGUD	23
4.5. ANDMED, ANDMEHULGAD JA STANDARDID	23
4.6. E-VEOSELEHE ELUTSÜKKEL	24
4.7. E-VEOSELEHE PLATVORMI FUNKTSIONAALSUSED VEOSELEHE ELUTSÜKLIS	25
<b>II OSA - EFTI MÄÄRUSE ASJAOMASED SÄTTED</b>	<b>26</b>
<b>5. EFTI MÄÄRUSE POOLT SEATAV OTSENE RAAMISTIK EFTI PLATVORMIDELE</b>	<b>27</b>
5.1. EFTI MÄÄRUSE ARTIKKEL 9: EFTI PLATVORMI FUNKTSIONAALSSED NÕUDED	27
5.2. MÄÄRUSE ARTIKKEL 10: TEENUSEOSUTAJATELE ESITATAVAD NÕUDED	31
5.3. MÄÄRUSE ARTIKLID 4, 5 JA 8: ANDMEVAHETUSTEENUSELE ESITATAVAD NÕUDED	32
<b>6. KOOSTAMISEL DELEGEERITUD JA RAKENDUSAKTID</b>	<b>35</b>
6.1. DELEGEERITUD AKTID	35
6.2. RAKENDUSAKTID	35
<b>III OSA - NÕUDED PLATVORMIDELE</b>	<b>36</b>
<b>7. (EESTI) E-VEOSELEHE PLATVORMI EELDATAVAD TOIMIMISEKS JA TEENUSEOSUTAJANA TEGUTSEMISEKS VAJALIKUD LEPINGULISED EELTINGIMUSED</b>	<b>37</b>
<b>8. (EESTI) E-VEOSELEHE PLATVORMI EELDATAVAD FUNKTSIONAALSSED NÕUDED</b>	<b>38</b>



<b>9. (EESTI) E-VEOSELEHE PLATVORMI EELDATAVAD MITTEFUNKSIONAALSED/RISTFUNKSIONAALSED JA TEENUSEOSUTAJA POOLT TAGATUD TOIMIVA TEENUSE NÕUDED</b>	<b>45</b>
<b>10. EFTI PLATVORMI ARENDUSE EELDATAV JA SOOVITUSLIK TEGEVUSTE JÄRJEKORD TEENUSE AREDAJALE</b>	<b>49</b>
<b>KOKKUVÕTE, SOOVITUSED, EDASISED TEGEVUSED</b>	<b>52</b>
<b>LISA 1. TEADAOLEVAD ANDMETE NÕUDED EFTI ÕIGUSAKTIST</b>	<b>53</b>
<b>LISA 2. CMR KONVENTSIOONI NÕUDED</b>	<b>54</b>
<b>LISA 3. CMR KONVENTSIOONI LISAPROTOKOLLI NÕUDED</b>	<b>55</b>



## MÕISTED

Käesolevas töös kasutatakse järgmisi mõisteid ja lühendeid.

API	liidistus ja selle kirjeldus (application programming interface)
asjaomane ettevõtja	transpordi- või logistikaettevõtja või muu füüsiline või juriidiline isik, kes vastutab õigusnormidega ettenähtud teabe kättesaadavaks tegemise eest pädevatele asutustele kooskõlas asjaomaste õigusnormidest tulenevate teavitamise nõuetega (eFTI määruse mõistes <i>Economic Operator</i> )
CAP	ühine juurdepääsupunkt ( <i>common access point</i> )
DTLF	Digitaalse Transpordi ja Logistika Foorum, Euroopa Komisjoni transpordi peadirektoraadi ekspertgrupp ( <i>Digital Transport and Logistics Forum</i> )
eFTI	elektrooniline kaubaveoteave, andmeelementide kogum, mida töödeldakse elektrooniliselt eesmärgiga vahetada õigusnormidega ette nähtud teavet asjaomaste ettevõtjate vahel või asjaomaste ettevõtjate ja pädevate asutuste vahel ( <i>ingl k electronic freight transport information</i> )
eFTI platvorm	elektroonilise kaubaveoteabe andmevahetusplatvorm ( <i>eFTI platform</i> )
ERP	ettevõtte ressursiplaneerimise tarkvara, majandustarkvara ( <i>enterprise resource planning</i> )
metaandmed	kaubaveodokumendi võtmeandmed selleks, et dokument oleks leitav (dokumendi number, tunnus veduki/treileri numbrina, dokumendi asukoht eFTI platvormil) ( <i>metadata</i> )
NAP	riiklik juurdepääsupunkt ( <i>national access point</i> )
PKI	avaliku võtme infrastruktuur (public key infrastructure)
TMS	transpordiplaneerimise tarkvara või -süsteem ( <i>transport management system</i> )
x-tee	Eesti riiklik avaliku võtme infrastruktuur



## MÕISTED eFTI MÄÄRUSEST

Määruse artikkel 3 toob välja määruse mõisted, mida kasutatakse käesolevas töös läbivald<sup>1</sup>

õigusnormidega ettenähtud teave	– teave, mis esitatakse kas dokumendina või muul kujul ning mis on seotud kaubaveoga liidu territooriumil, sealhulgas transiitveod, ning mille asjaomane ettevõtja peab tegema kättesaadavaks kooskõlas artikli 2 lõikes 1 osutatud sätetega, et tõendada neid õigusnorme sätestavate õigusaktide asjaomaste nõuete täitmist; (ingl k: )
õigusnormidest tulenev teavitamise nõue	nõue esitada õigusnormidega ettenähtud teavet;
pädev asutus	ametiasutus, amet või muu organ, kes on pädev täitma ülesandeid määruse artikli 2 lõikes 1 osutatud õigusaktide alusel ja kellel on vaja juurdepääsu õigusnormidega ettenähtud teabele, näiteks kontrollimiseks, jõustamiseks, kinnitamiseks või nõuete täitmise jälgimiseks liikmesriigi territooriumil
elektrooniline kaubaveo teave	või eFTI – andmeelementide kogum, mida töödeldakse elektrooniliselt eesmärgiga vahetada õigusnormidega ettenähtud teavet asjaomaste ettevõtjate vahel või asjaomaste ettevõtjate ja pädevate asutuste vahel;
eFTI andmete alamhulk	struktureeritud andmeelementide kogum, mis vastab õigusnormidega ettenähtud teabele, mida nõutakse teatava artikli 2 lõikes 1 osutatud liidu õigusakti või liikmesriigi õiguse kohaselt;
eFTI ühine andmekogum	terviklik kogum struktureeritud andmelemente, mis vastab kõigile eFTI andmete alamhulkadele, kus erinevate eFTI andmete alamhulkade ühised andmelemendid on esitatud ainult üks kord;
andmeelement	väikseim teabeühik, millel on kordumatu määratlus ning täpsed tehnilised näitajad, nagu vorm, pikkus ja märkide tüüp;
töötlemine	eFTI-ga tehtav toiming või toimingute kogum, olenemata sellest, kas see on automatiseeritud või mitte, näiteks andmete kogumine, salvestamine, korrastamine, struktureerimine, säilitamine, kohandamine või muutmine, väljavõtete tegemine, päringute teostamine, kasutamine, üleandmine, levitamine või eFTI muul moel kättesaadavaks tegemine, ühitamine või ühendamine, piirangute seadmine, kustutamine või hävitamine;
töölogi	automaatselt tehtud salvestis eFTI elektroonilisest töötlemisest;
eFTI keskkond	info- ja kommunikatsioonitehnoloogial (IKT) põhinev lahendus, näiteks operatsioonisüsteem, kasutuskeskkond või andmebaas, mis on ette nähtud eFTI töötlemiseks;
eFTI platvorm	vt praegu eFTI keskkond
eFTI keskkonna arendaja	füüsiline või juriidiline isik, kes on välja töötanud või omandanud eFTI keskkonna kas oma majandustegevusega seotud õigusnormidega ettenähtud teabe töötlemiseks või selle keskkonna turule viimiseks;
eFTI teenus	teenus, mis seisneb eFTI töötlemises eFTI keskkonna abil eraldi või koos muude IKT lahendustega, sealhulgas koos muude eFTI keskkondadega;

<sup>1</sup> Elektroonilise kaubaveoteabe (eFTI) määrus (EL) 2020/1056, <https://eur-lex.europa.eu/eli/reg/2020/1056/oj>, Artikkel 3



eFTI teenuseosutaja	füüsiline või juriidiline isik, kes osutab lepingulist eFTI teenust asjaomasele ettevõtjale;
asjaomane ettevõtja	transpordi- või logistikaettevõtja või muu füüsiline või juriidiline isik, kes vastutab õigusnormidega ettenähtud teabe kättesaadavaks tegemise eest pädevatele asutustele kooskõlas asjaomaste õigusnormidest tulenevate teavitamise nõuetega;
inimloetav vorm	andmete esitamise viis elektroonilisel kujul, mida füüsiline isik saab kasutada teabena ilma täiendava töötlemiseta;
masinloetav vorm	andmete esitamise viis elektroonilisel kujul, mida masin saab kasutada automaatseks töötlemiseks;
vastavushindamis-asutus	vastavushindamisasutus määruse (EÜ) nr 765/2008 tähenduses; asutus, kes on kõnealuse määruse kohaselt akrediteeritud tegema eFTI keskkondade või eFTI teenuseosutajate vastavushindamist;
vedu	kaupade, sealhulgas jäätmete kindlaksmääratud kogumi transport esimese pealevõtmise ja viimase kohaletoimetamise koha vahel ühe veolepingu või mitme järjestikuse veolepingu alusel, sealhulgas, kui see on asjakohane, vedu erinevate transpordiliikidega, olenemata veetavate konteinerite, pakendite või ühikute kogusest või arvust.

## SISSEJUHATUS

Käesolev analüüs on koostatud eesmärgiga tuua välja Euroopa Liidu elektroonilise kaubaveoteabe (eFTI) määruse<sup>2</sup> 2020/1056 nõuded ja teadaolev tulevaste nõuete ulatus, mis mõjutab e-veoselehe teenusplatvormi väljaarendamist, teenuseosutaja teenuse loomist ning sellise platvormi ühendusi pädevate asutuste ja teiste asjakohaste infosüsteemidega.

Vaatluse all on eFTI määrus, selle kohaldamisala õigusaktid ning määruses märgitud, kuid alles koostamisel olevate delegeeritud ja rakendusaktide ettevalmistav informatsioon Euroopa Komisjoni vastavate töögruppide dokumentatsioonist seisuga aprill 2022 fookusega e-veoselehe eFTI platvormide ettevalmistamiseks ja arendamiseks.

Käesoleva töö sisuks ja eesmärgiks on:

- eFTI platvormi funktsionaalsete nõuete analüüs tulenevalt eFTI määruses sätestatud nõuetest. Selle tulemusel kirjeldada kõiki eFTI platvormi funktsionaalseid nõudeid viidates vastavatele eFTI määruse artiklitele ning selgitada seatud nõudeid detailsusastmega, mis võimaldaks hiljem nende vastavust ja täitmist kontrollida. Samuti töötada välja eFTI platvormi funktsionaalsete nõuete elluviimise optimaalne järjestus võttes aluseks eelanalüüsis teostatud töö<sup>3</sup>.
- eFTI teenuseosutajatele esitatavate nõuete analüüs. Selle tulemusel kirjeldada detailiselt eFTI teenuseosutajatele esitatavad nõuded lisades asjakohased viited õigusaktidele ning kirjeldada nõuded detailsusastmega, mis võimaldaks hiljem nende vastavust ja täitmist kontrollida.
- eFTI andmevahetusteenule esitatavate nõuete analüüs. Nõuete analüüs tulenevalt eFTI määruses sätestatud nõuetest (sh eFTI platvormile esitatavatest nõuetest, teenuseosutajatele esitatavatest nõuetest) eFTI platvormide loomise seisukohast lähtudes.

Töö tulemusena valmis eFTI platvormidele esitatavate nõuete kataloog e-veoselehe platvormi nõuete kontekstis, mis kombineerib erinevad funktsionaalsed ja mittefunktsionaalsed (tehnilised, ristfunktsionaalsed) nõuded.

**Töö koosneb sissejuhatavast osast ning kolmest sisuosast. Tööl on kokkuvõte ja kolm lisa.** Sissejuhatav osa teeb ülevaate lähteolukorrast ja metoodikast (peatükk 1). **I osa** kirjeldab eFTI määruse konteksti (peatükk 2), eFTI määrusega otseselt seotud õigusakte (peatükk 3) ning eFTI platvormide rolli laiemas eFTI rakendamise keskkonnas (peatükk 4). **II osa** toob välja otsesed eFTI määruse sätted, mis kehtestavad eFTI platvormidele, teenuseosutajatele ning andmevahetusele esitatavad nõuded (peatükk 5) ning eelinfo veel koostamisel olevate delegeeritud ja rakendusaktide kohta (peatükk 6). **III osa** konsolideerib e-veoselehe eFTI platvormile esitatavad nõuded: lepingulised eeltingimused (peatükk 7), funktsionaalsed nõuded (peatükk 8), mittefunktsionaalsed ehk ristfunktsionaalsed nõuded (peatükk 9) ning eFTI platvormi arenduse eeldatav ja soovituslik tegevuste järjekord (peatükk 10). Kokkuvõte teeb soovitusel edasisteks tegevusteks seoses nõuete analüüsiga. Aruandel kolm lisa käsitlevad eFTI määruses viidatud peamiste õigusaktide andmete nõudeid (Lisa 1) ning CMR konventsiooni ja CMR konventsiooni lisa olulisemaid sätteid seoses platvormidele esitatavate nõuete, andmevahetuse ja andmetega (Lisa 2 ja 3).

Käesolev analüüs on teostatud Majandus- ja Kommunikatsiooniministeeriumi (MKM) ettevõtlus- ja tarbimiskeskonna osakonna tellimisel perioodil 23.veebruar-15.aprill 2022. Analüüs on rahastatud Euroopa Liidu taasterahastu NextGenerationEU vahenditest.

<sup>2</sup> Elektroonilise kaubaveoteabe (eFTI) määrus (EL) 2020/1056, <https://eur-lex.europa.eu/eli/reg/2020/1056/oj>

<sup>3</sup> Digilogistika Keskus (2021). Analüüs e-veoselehe riigisisese kasutuselevõtuks arendusmudeli väljatöötamiseks.



# 1. TÖÖ TEOSTAMINE, LÄHTEKOHAD, METOODIKA

## 1.1. TÖÖ LÄHTEKOHAD

eFTI määrusega kehtestatakse Euroopa Liidu territooriumil toimuva kaubaveoga seotud ja õigusnormidega ettenähtud teabe asjaomaste ettevõtjate ja pädevate asutuste vahelise elektroonilise edastamise õiguslik raamistik.

e-veoselehe platvormid hakkavad olema ühenduslüliks asjaomaste ettevõtete (kaubaomanike ja vedajate) vahel võimaldades neil moodustada e-veoselehti (eCMR) ning koguda lisaks vajalikke dokumente selleks, et võimaldada osapooltel nõuetele vastavat dokumentatsiooni koostada, kasutada ja hoida nii aktiivse veo perioodil, aga ka pärast veo lõppu. Oluliseks nõuete aluseks on platvormi võimekus eFTI määruse nõuetele vastavalt võimaldada andmete välja näitamist pädevatele asutustele, milleks võivad olla nii siseriiklikud kui teiste Euroopa Liidu (EL) liikmesriikide kaubaveoteabega seotud kontrolli läbi viivad asutused (politsei-, tolli-, maksu- ja transpordiametid ning agentuurid).

e-veoselehe platvormide ehk tulevaste eFTI platvormide nõuete koostamise aluseks olid:

- eFTI platvormi funktsionaalsete nõuete kirjeldus lähtudes peamiselt määruse artiklist 9,
- eFTI teenuseosutajatele esitatavate nõuete kirjeldus lähtudes peamiselt määruse artiklist 10.,
- eFTI andmevahetusteenusele esitatavate nõuete analüüs lähtudes peamiselt Artiklitest 4, 5 ja 8):

Nõuete kirjeldamiseks analüüsiti ka lähemalt pädevatele asutustele ning asjaomastele ettevõtetele seatud nõuded, mis seavad nõuded eFTI platvormidele läbi selle, kuidas pädevad asutused neile ligi peavad pääsema, sh ka vajadusel juurdepääsupunktiga arvestades.

Täiendavalt puutub eFTI platvormide toimimisse andmekogumit puudutav (artikkel 7 alusel) ja platvormide vastavushindamist (sertifitseerimist) puudutav (artikkel 11, 12 ja 13 alusel), kuid nende artiklite vaatlemine ei olnud käesoleva analüüsi põhilises keskmes ning seega on andmekogum ning vastavushindamine märgitud kui nõuded, millele eFTI platvorm peab tulevikus vastama kui vastavad delegeeritud ja rakendusaktid on vastu võetud.

## 1.2. KÄESOLEVA TÖÖ METOODIKA

Analüüs koosnes järgmistest etappidest:

- eFTI määruse ja täiendavate õigusaktide nõuete detailanalüüs koos lahtikirjutusega ning nõuete hilisemaks leitavuseks vajaliku kategoriseerimisega,
- Nõuete kategoriseerimine gruppidesse lähtudes funktsionaalsete nõuete ja mittefunktsionaalsete nõuete seni kasutusel olnud kategooriatest
- Funktsionaalsete nõuete koostamine lähtuvalt e-veoselehe elutsüklist ning määruse ootustest
- Mittefunktsionaalsete nõuete kirjelduse koostamine lähtuvalt eFTI määrusest ja teiste aktide nõuetest

Järeltegevused töö valmimise järel:

- Valideerimine DTLF vastava töögrupi liikmetega on teostatud töö käigus
- valideerimine ettevõtetega ning laiemate sihtrühmadega on ette nähtud peale töö valmimist

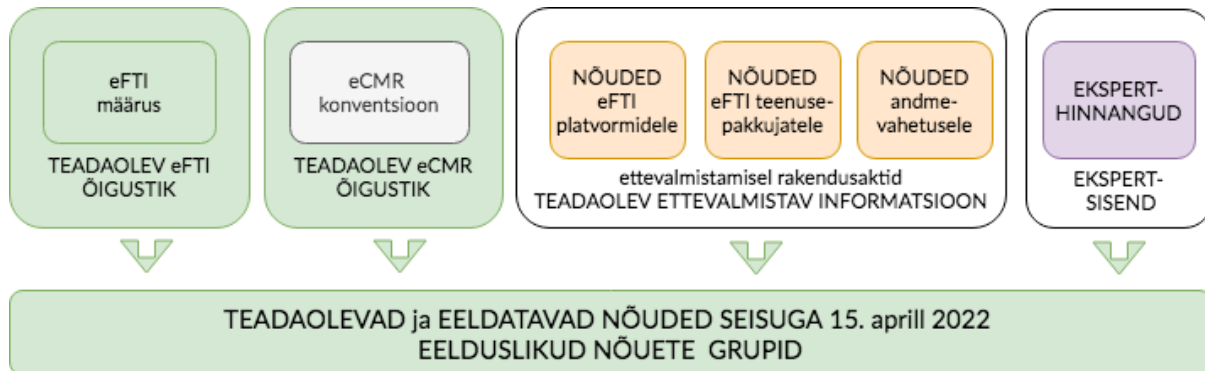
Kuna töö koostamise perioodil ei ole kõik andmed ja kõik õigusaktid tervikanalüüsi jaoks veel kättesaadavad, saab lähtuda vaid olemasolevast raamistikust ning DTLF koostatud eFTI õigusruumi analüüsist<sup>4</sup>, arhitektuuri dokumendist ja delegeeritud ja rakendusaktide jaoks eeltööna kogutud informatsioonist.

Nõuded kuuluvad tehniliselt täpsustamisele.

---

<sup>4</sup> European Commission DTLF (2021) Mapping of eFTI Legal Requirements for the eFTI Architecture and eFTI exchange environment

Käesolevas töös on kasutatud nõuete konsolideerimiseks järgmisi allikaid:



*Joonis 3: eFTI platvormidele esitatavate nõuete filtreerimise ja konsolideerimise meetodika (Allikas: autorid)*

### 1.3. NÕUETE KOOSTAMISE ALUSED

Nõuded on vormistatud funktsionaalsete ja mittefunktsionaalsete nõuete kogumina, mis konsolideerib informatsiooni eFTI platvormidele esitatavate nõuete ning täiendavate, veel täpsustamisel nõuete kohta. Nõuete kirjeldamisel on lähtutud samuti Eesti valdkondlikust spetsiifikast ning toodud seega välja ka x-teega liidestamise eeldatav nõue, mida eFTI määrus ei hakka ega saagi hakata siseriiklikult sätestama.

Samuti on tööd koostades võttes aluseks eeldus, et Eestis hakkab eFTI andmevahetuses osalema ka juurdepääsupunkt ning see on infosüsteemiks, mis esindab eFTI platvormide suunal tulemaid siseriiklikke aga ka teiste riikide pädevate asutuste andmepäringuid.

Oluline on märkida, et nõuete kirjeldus tehtud toodud analüüsi koostamise ajaks (aprill 2022) teadaoleva informatsiooni ulatuses ning üldistusasemel. Nõuded on kirjeldatud struktuurselt nii nagu õigusruum seda võimaldab. Nõuded täpsustuvad tulenevalt eFTI määruses sätestatud ja Euroopa Komisjoni poolt ette nähtud delgeeritud ja rakenduslike õigusaktide vastu võtmisel ja jõustumisel 2023 aastal ning eFTI platvormide arendajatel tuleks end kindlasti täpsustuvate aktidega kursis hoida.

Funktsionaalsed ja mittefunktsionaalsed nõuded maanteekaubaveo e-veoselehe eFTI platvormile on loodud kombineerides eFTI määruse, selle delegeeritud ja rakendusaktide ettevalmistuses kasutatavat infot ning erinevates muudes projektides kogutud infot ja seisukohti funktsionaalse e-veoselehe platvormi osas. Nõuete nimekirj ei ole ammendav, kuid on piisav, et teostada platvormi arenduse ettevalmistavad tööd.

Kirjeldatud nõuded on valideeritud Euroopa Komisjoni vastava töörühma Digital Transport and Logistics Forum (DTLF)<sup>5</sup> liikmetega. Nõuete sõnastamisel on kasutatud töörühma seniseid töötulemusi, liikmete ekspertarvamusi ja soovitusi ning materjale, mis on esitatud Komisjonile ettepanekutena, kuid seni veel ametlikult kinnitamata.

### 1.4. ETTEPANEKUTE KATALOOGI STRUKTUUR

Nõuete struktureerimine on teostatud eraldi meetodikatööna<sup>6</sup>, mille aluseks on äriprotsesside loogika ning tehnilised funktsionaalsed nõuded eFTI platvormidele tulenevalt nende asukohast eFTI infovahetuse üldises raamistikus.

Funktsionaalsed nõuded on kirjeldatud lähtuvalt e-veoselehe ehk eFTI andmete kättesaadavuse tagamiseks ette nähtud äriprotsessidest ning kaubaveo dokumentatsiooni elutsüklist. Nõuded on loodud võttes arvesse eFTI arhitektuuri printsiipide<sup>7</sup> töödokumentatsiooni, juba teadaolevat välja töötamisel delegeeritud ja

<sup>5</sup> Digital Transport and Logistics Forum (DTLF), <https://www.dtlf.eu>

<sup>6</sup> Hurt et al (2021-2022) projektid ja doktoritöö materjalid

<sup>7</sup> DTLF SubGroup 1, Team 3, Hemeleers, Hurt, Lüpkes, Garcia Escallon et al, "eFTI Architecture Principles" 2022



rakendusaktide sisendit, Eestis seni tehtud analüüse (sh juurdepääsupunkti toimimismudeli analüüsi<sup>8</sup> ning e-veoselehe riigisisese rakendamise analüüs<sup>9</sup>) ning seal ette pandud transpordidokumentide ning juurdepääsupunkti (NAP) toimimist arvesse võttes. Nõuded on kategoriseeritud DTLF Design Decisions kategooriate<sup>10</sup> lõikes, et tagada hilisem DTLF töö parim võrreldavus.

Funktsionaalsed nõuded on esitatud järgmistes gruppides:

- F1 - funktsionaalsused seoses e-veoselehe ettevalmistusega
- F2 - e-veoselehe koostamise, aktiveerimisega seotud funktsionaalsused
- F3 - funktsionaalsused seoses kauba veo ajal toimuva
- F4 - e-veoselehe lõpetamise ja deaktiveerimisega seotud funktsionaalsused
- F5 - järeltegevustega seotud funktsionaalsused
- F6 - järelkontrolliga seotud tegevused

Ristfunktsionaalsed, tehnilised, mittefunktsionaalsed nõuded on esitatud järgmistes gruppides:

- MF1 - andmevahetuse arhitektuuriga seotud üldnõuded
- MF2 - andmete hoidmise ja vahetuse struktuur
- MF3 - ligipääs andmetele
- MF4 - koostoime, koostalitlusvõime
- MF5 - kasutajate identifitseerimine ja autentimine
- MF6 - ligipääsude korraldamine
- MF7 - tõendid ja logid
- MF8 - andmeturvalisus, küberturvalisus
- MF9 - andmemudel, semantika, sõnumite tehniline kirjeldus
- MF10 - üldised muud IT nõuded
- MF11 - muud ristfunktsionaalsed nõuded

Kirjeldusaste vastab hetkel teadaolevale õigusraamistikule ning on kombineeritud teadaoleva informatsiooniga eFTI rakendamise arhitektuuri osas.

---

<sup>8</sup> Hurt, Helilaid, Mering et al (2022), "Eesti riigi keskse elektroonilise maanteetranspordi veoselehe juurdepääsupunkti toimimismudeli analüüs"

<sup>9</sup> Digilogistika Keskus (2021), "Analüüs e-veoselehe riigisisese kasutuselevõtuks arendusmudeli väljatöötamiseks"

<sup>10</sup> DTLF SubGroup 1, Team 3, "Design Decisions"



# I OSA - eFTI MÄÄRUS JA PLATVORMIDE ARENDUSE KONTEKST

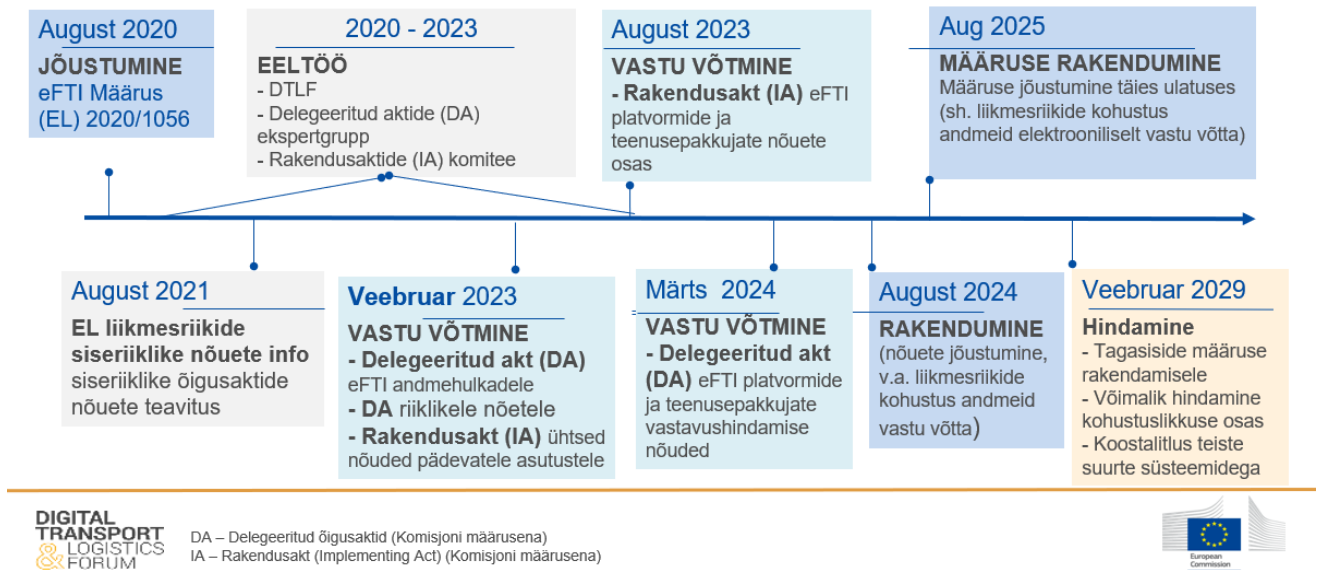
## 2. eFTI MÄÄRUSE OLEMUS JA RAKENDUSALA

### 2.1. eFTI MÄÄRUS

eFTI MÄÄRUS:

- kehtestab Euroopa Liidu territooriumil toimuva kaubaveoga seotud ja õigusnormidega ettenähtud teabe asjaomaste ettevõtjate ja pädevate asutuste vahelise elektroonilise edastamise õigusliku raamistiku;
- piiritleb “õigusnormidega ettenähtud teabe” määruse artikli 2 lõikes 1 nimetatud normides sätestatud teavitamisnõuetega;
- annab võimaluse kaaluda juurdepääsupunktide loomist, mille põhiülesanne on võimaldada elektroonilise kaubaveoteabe efektiivset vahetamist pädevate asutuste ja eFTI keskkondade vahel;

Määrus on otsekohalduv ning jõustub alates 21.08.2024; esimesed delegeeritud õigusaktid kehtestatakse hiljemalt 21.02.2023 ja rakendusaktid 21.08.2023 ning täies ulatuses rakenduvad kõik sätted alates 21.08.2025.



Joonis 1: eFTI rakendamise ajakava  
Allikas: Euroopa Komisjon

Tabel. eFTI määruse ja delegeeritud ja rakendusaktide ajakava ning meetme ajakava

AKT// AJAKAVA	2022	2023	2024	2025
EL delegeeritud õigusaktid eFTI andmehulkade osas				
EL delegeeritud õigusaktid ühtsete juurdepääsunõuete osas				
EL rakendusakt eFTI platvormidele esitatavate nõuete osas				
eFTI määruse täielik jõustumine				
MEEDE: e-veeselehe platvormide arendus				
MEEDE: platvormide liidestamine vedajate platvormidega				

## 2.2. eFTI MÄÄRUSE ULATUS JA DETAILSUSASTE eFTI PLATVORMIDE JAOKS

Määrus annab üldised juhised eFTI platvormide toimimisele, kuid ei sea neile detailseid tehnilisi nõudeid. Hetkel juba jõustunud määruse põhitekst formuleerib eFTI platvormide funktsionaalsed nõuded nõuete gruppidega täpsustamata veel nende tehnilisi kirjeldusi.

eFTI määrus reguleerib eFTI platvormide kontekstis peamiselt seda, kuidas andmed peavad olema hoitud ning kuidas pädevad asutused andmetele pärides ligi pääsevad. Seda praegu veel printsiipialsete põhimõtete, mitte tehniliste nõuete ulatuses.

eFTI määrus ei reguleeri detailselt, kuidas peab olema korraldatud asjaomaste ettevõtete ja eFTI platvormi vaheline andmevahetus või milline peaks olema kasutajaliides. Samuti ei sätesta eFTI määrus eFTI platvormi muid teenuseid või ühendusi, ei piira ega kohusta erinevate eFTI platvormide omavahelist liidestust, liidestusi juurdepääsupunktide või riiklike registrite, muude teenustega. Antud võimalused on eFTI platvormide jaoks vabalt valitavad teenused.

Kuivõrd alles koostamisel delegeeritud ja rakendusaktid hakkavad määratlema eFTI platvormide toimimist samuti võrdlemisi üldistatud detailsusastmel, siis tehniliste nõuete täpsustamiseks võib olla vajalik täiendav nõuete võrdlus siis kui vastavad õigusaktid on vastu võetud.

Väga detailseid tehnilisi nõudeid ei hakka ilmselt kehtestama ka delegeeritud ja rakendusaktid, kuigi loovad suurema selguse peamiselt pädevate asutustega andmete vahetamise nõuetesse, sh süsteemide autentimise, andmehulkade ja alamhulkade, logide ning süsteemide vastavushindamise nõuetesse.

Delegeeritud ja rakendusaktidega ei sätestata täiendavaid nõuete gruppe, kuid need võivad täpsustada tehnilisi nõudeid ja tehnilisi rakendusi kas nõude või soovitusena.

Olulisemad neist, mida eFTI määrus reguleerib, on eFTI platvormi ühendus pädevate asutustega (otse või NAP vahendusel) ning sellega vahetult seotud täiendavad nõuded platvormide funktsionaalsusele. eFTI määruse delegeeritud ja rakendusaktid hakkavad määratlema ka andmekogumeid ja standardeid andmete vahetamiseks pädevate asutustega, mis saavad olema eFTI platvormide kohustuslikuks andmestandardiks.

eFTI määrus ei hakka ilmselt määratlema, kuidas ja milliste vahendite või milliste standarditega peavad omavahel andmeid vahetama eFTI platvorm ja asjaomased ettevõtted (ehk kaubaomanikud ja veoettevõtted, muud partnerid).

Euroopa Komisjon ja eFTI määrus rõhutavad seejuures, et maksimaalselt peab olema tagatud tehnoloogiasõltumatus ehk võimaluse korral jäetakse võimalikult avatuks erinevate infotehnoloogiliste lahenduste või programmeerimiskeelte kasutamine selleks, et vältida ühe lahenduse või pakkuja eeliseisu.

eFTI määruse tausta kohta saab rohkem lugeda ka määruse ettepaneku dokumendist (17.mai 2018) <sup>11</sup>.

## 2.3. EELDATAV DELEGEERITUD JA RAKENDUSAKTIDE AJAKAVA

Oluliseks informatsiooniks eFTI platvormide loomisel või olemasolevate teenuste eFTI platvormiks arendamisel on alles koostamisel olevad delegeeritud ja rakendusaktid.

**Tulekul delegeeritud aktid** (*delegated acts, DA*) on järgmised:

- **erinevatest, sh eeskätt liikmesriikide siseriiklikest õigusaktidest tulenevad teavitatusnõuded** Lisa I viidatud liikmesriikide õigusaktidele (Artikli 2 lõige 3 täpsustuseks) Sellekohane delegeeritud akt võetakse vastu 2023 veebruaris, edasi jooksvalt ilma määrusest tuleneva kuupäevata ning seda võidakse täiendavalt täpsustada kui on vajalik.
- **eFTI ühtne andmekogum ning eFTI andmete alamhulgad** (Artikli 7 täpsustuseks) Sellekohane delegeeritud akt võetakse eeldatavalt vastu hiljemalt 21. veebruariks 2023. kuupäev mainitud: (art 7 lõige 3) esimene selline võetakse vastu hiljemalt 21. veebruariks 2023

<sup>11</sup> eFTI määruse ettepanek, COM/2018/279 final - 2018/0140 (COD), <https://eur-lex.europa.eu/legal-content/EN/TXT/?uri=CELEX%3A52018PC0279>

- eFTI keskkondade vastavushindamise ja sertifitseerimismärgi kasutamise, sertifikaadi uuendamise, peatamise ja tühistamise kohta (Art 12 lõige 5, Art 13 lõige 3 täpsustuseks) Akt võetakse vastu kui on vaja ning kuupäeva pole märgitud, sest akt tehakse "kui on vaja täiendada")
- eFTI keskkondade vastavushindamise nõuded (artikkel 11, 12 ja 13 alusel). Sellekohane delegeeritud akt peaks vastu võetama märtsis 2024.

Tulekul rakendusaktid (*implementing act, IA*) on järgmised:

- ühtsed menetlused, ja üksikasjalikud normid, tehnilised kirjeldused pädevate asutuste juurdepääsuks eFTI keskkondadele, sh menetlused õigusnormidega ette nähtud teabe töötlemiseks ja selle teabe vahetamiseks pädevate asutuste ja asjaomaste ettevõtjate vahel (Art 8 lõige 1 täpsustuseks) Esimene selline õigusakt võetakse vastu hiljemalt 21. veebruariks 2023.
- eFTI keskkondade funktsionaalsed nõuded (Artikli Art 9 lõige 1 täpsustuseks.) Esimene selline rakendusakt võetakse vastu 21. augustiks 2023.
- nõuded eFTI teenuseosutajatele (Art 10 lõige 1 täpsustuseks) Esimene selline võetakse vastu hiljemalt 21. augustiks 2023

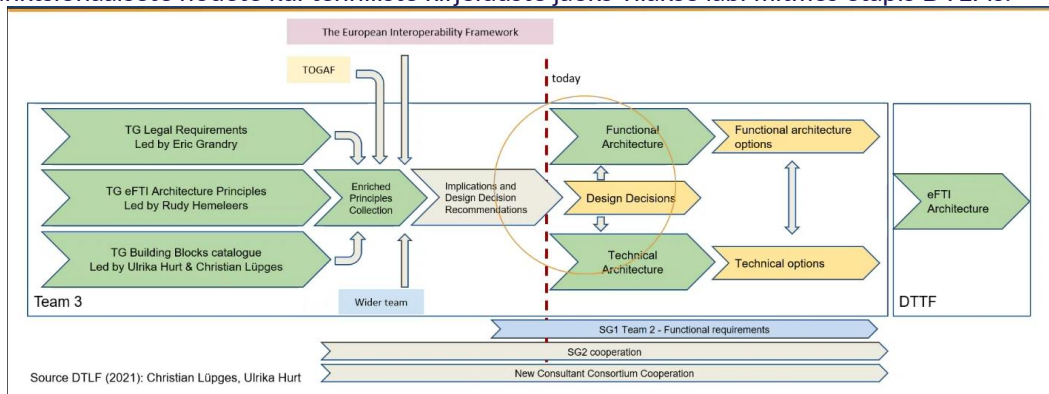
Rakendamise ajakava:

- Andmekogumi ja menetlustega seotud õigusaktid jõustuvad 30 kuu möödudes alates 21.veebruarist 2023 - seega 21.august 2025 (Artikli 7 alusel andmekogum, Art 8 alusel menetlused), (säte Art 5 lõige 1 alusel).

## 2.4. DELEGEERITUD JA RAKENDUSAKTIDE VÄLJATÖÖTAMINE JA VASTUVÕTMINE

Peamise sisendi õigusaktidesse annab DTLF, mille töö kohta saab lugeda lähemalt Euroopa Komisjoni alamlehelt<sup>12</sup> ning mis on registreeritud ametliku ekspertgrupina ka Komisjoni läbipaistvuse registris<sup>13</sup>.

Töö nii funktsionaalsete nõuete kui tehniliste kirjelduste jaoks viiakse läbi mitmes etapis DTLFis:



**Joonis 2:** Delegeeritud ja rakendusaktide väljatöötamise meetodika ja ajakava DTLFis  
(Allikas: DTLF 2022)

Delegeeritud ja rakendusaktid võtavad töötavad lõplikult välja ja kinnitavad spetsiaalsed ekspertgrupid. Delegeeritud aktide töögrupp on loodud erandina DTLF kolmanda alamgrupina (SubGroup 3), kuid koosneb liikmesriikide määratud ametnikest koos vaatlejatena. Rakendusaktide komitee on loodud tavaprotseduuri alusel liikmesriikide ekspertgrupina.

<sup>12</sup> Euroopa Komisjon, DTLF tutvustav leht, [https://transport.ec.europa.eu/transport-themes/digital-transport-and-logistics-forum-dtlf\\_et](https://transport.ec.europa.eu/transport-themes/digital-transport-and-logistics-forum-dtlf_et)

<sup>13</sup> Euroopa Komisjon, [Register of Commission Expert Groups](https://ec.europa.eu/transparency/expert-groups-register/screen/expert-groups/consult?do=groupDetail.groupDetail&groupID=3280), Transparency alamleht, DTLF töögrupp ja selle liikmed, töökava, dokumentatsioon, <https://ec.europa.eu/transparency/expert-groups-register/screen/expert-groups/consult?do=groupDetail.groupDetail&groupID=3280>



Tabel. Vastuvõtukord ja töögruppide-vahelised seosed koos DTLF sisendiga erinevates töögruppides:  
(Allikas: Euroopa Komisjon)

ÜKSUS	Koosseis	Roll	TEEMAD
<b>Digitaalse Transpordi ja Logistika Foorum (DTLF)</b>	<ul style="list-style-type: none"> <li>DTLF liikmed</li> <li>Liikmesriikide eksperdid</li> </ul>	Nõustada Euroopa Komisjoni erinevate lahendusvõimaluste osas 📌 <b>Teha soovitusi</b>	Käsitleb kõiki teemasid, mida delegeeritud- ja rakendusaktid hakkavad katma. (eFTI andmehulgad ja alamhulgad, funktsionaalsed ja tehnilised nõuded avaliku sektori ja ettevõtete infosüsteemidele, sertifitseerimise nõuded)
<b>Delegeeritud õigusaktide (DA) Ekspertgrupp (DTLF Alamgrupp 3/ DTLF Subgroup 3)</b>	<ul style="list-style-type: none"> <li>Liikmesriikide esindajad (igast liikmesriigist)</li> <li>Euroopa Parlamendi esindajad</li> <li>DTLFI ekspertgrupi esindajad</li> </ul>	Nõustada ja panustada Komisjoni nõuete koostamisel <b>Konsulteerivad, kuid ei otsusta</b> Parlamendi ja Nõukogu võivad kahe kuu jooksul Komisjoni ettepanekud tagasi lükata	<ul style="list-style-type: none"> <li>Liikmesriikide nõuded esitatavate andmete osas (Artikkel 2)</li> <li>eFTI andmehulgad ja alamhulgad (Artikkel. 7)</li> <li>Vastavushindamise (sertifitseerimise) nõuded eFTI platvormidele ja teenuseosutajatele (Artiklid 12 ja 13)</li> </ul>
<b>Rakendusaktide (IA) Komitee (Digital Transport and Trade Facilitation Committee)</b>	<ul style="list-style-type: none"> <li>Liikmesriikide esindajad (ainult)</li> </ul>	Nõustada Euroopa Komisjoni rakendusaktide sisu koostamisel 📌 <b>Hääletavad nõuete üle enne kui Komisjon saab akti ette võtta</b>	<ul style="list-style-type: none"> <li>Pädevate asutuste infosüsteemidele esitatavad funktsionaalsed ja tehnilised nõuded (Artikkel 8)</li> <li>eFTI platvormidele ja teenuseosutajatele esitatavad funktsionaalsed ja tehnilised nõuded (Artiklid 9 &amp; 10)</li> </ul>



## 3. TEISED eFTI MÄÄRUSEGA VAHETULT SEOTUD ÕIGUSAKTID, MILLEGA ARVESTADA eFTI PLATVORMI LOOMISEL

### 3.1. eFTI KOHALDUMISALA ÕIGUSAKTID

eFTI määruse puhul on oluline meeles pidada, et selle õiguslik kontekst on laiem kui vaid määrus ise.

Määruse kohaldumisala õigusaktid:

- Jäätmesaadetiste määrus - Euroopa Parlamendi ja nõukogu määrus (EÜ) nr 1013/2006, 14. juuni 2006, jäätmesaadetiste kohta<sup>14</sup>
- ECE/TRANS/WP.15/AC.1/2019/44, Ohtlike ainete transport - Juhised punkti 5.4.0.2 kasutamiseks RID/ADR/ADN-is – andmemudel eFTI määruse kontekstis<sup>15</sup>
- Kaupade kombineeritud vedu - Nõukogu direktiiv 92/106/EMÜ 7 . detsember 1992 ühiste eeskirjade kehtestamise kohta teatavat liiki kaupade kombineeritud vedude kohta liikmesriikide vahel<sup>16</sup>
- Raudteekaubaveo telemaatika rakendus (TAF-TSI - Komisjoni määrus (EL) nr 1305/2014, 11. detsember 2014, milles käsitletakse Euroopa Liidu raudteesüsteemi kaubaveoteenuste telemaatiliste seadmete koostalitluse tehnilist kirjeldust<sup>17</sup>
- Rates 11/1960, Transpordi hinnad ja tingimused<sup>18</sup>
- Juurdepääs rahvusvahelisele autovedude turule - Euroopa Parlamendi ja Nõukogu määrus (EÜ) nr 1072/2009, 21. oktoober 2009, rahvusvahelisele autoveoturule juurdepääsu käsitlevate ühiseeskirjade kohta<sup>19</sup>
- Tsiivilennundusjulgestuse määrus - Euroopa Parlamendi ja Nõukogu määrus (EÜ) nr 300/2008, 11. märts 2008, mis käsitleb tsiivilennundusjulgestuse ühiseeskirju<sup>20</sup>
- Raudtee koostalitlusvõime direktiiv - Euroopa Parlamendi ja Nõukogu direktiiv (EL) 2016/797, 11. mai 2016, Euroopa Liidu raudteesüsteemi koostalitluse kohta<sup>21</sup>
- Lennujulgestuse põhistandardid - Komisjoni Rakendusmäärus (EL) 2015/1998, 5. november 2015, millega nähakse ette lennundusjulgestuse ühiste põhistandardite rakendamise üksikasjalikud meetmed<sup>22</sup>
- Ohtlike kaupade sisevedu - Euroopa Parlamendi ja Nõukogu Direktiiv 2008/68/EÜ, 24. september 2008, ohtlike kaupade siseveo kohta<sup>23</sup>

<sup>14</sup> Waste shipment 1013/2006, Waste shipment regulation - WSR (Regulation (EC) No 1013/2006 of the European Parliament and of the Council of 14 June 2006 on shipments of waste), [LINK](#)

<sup>15</sup> Transport of Dangerous Goods - Guidelines for the use of RID/ADR/ADN 5.4.0.2- use of the data model in the context of the eFTI-regulation, [LINK](#)

<sup>16</sup> Combined transport 92/106, Common rules for combined transport of goods - Council Directive 92/106/EEC of 7 December 1992 on the establishment of common rules for certain types of combined transport of goods between Member States, [LINK](#)

<sup>17</sup> TAF TSI 1305/2014, Telematics Application for Rail Freight - Commission Regulation (EU) No 1305/2014 of 11 December 2014 on the technical specification for interoperability relating to the telematics applications for freight subsystem of the rail system in the European Union, [LINK](#)

<sup>18</sup> Transport rates and conditions

<sup>19</sup> Cabotage 1072/2009, Access to the international road haulage market - Regulation (EC) No 1072/2009 of the European Parliament and of the Council of 21 October 2009 on common rules for access to the international road haulage market, [LINK](#)

<sup>20</sup> Air security 300/2008, Civil aviation security Regulation - Regulation (EC) No 300/2008 of the European Parliament and of the Council of 11 March 2008 on common rules in the field of civil aviation security, [LINK](#)

<sup>21</sup> Rail IOP 2016/797, Rail interoperability Directive - Directive (EU) 2016/797 of the European Parliament and of the Council of 11 May 2016 on the interoperability of the rail system within the European Union, [LINK](#)

<sup>22</sup> Aviation security 2015/1998, Aviation security basic standards - Commission Implementing Regulation (EU) 2015/1998 of 5 November 2015 laying down detailed measures for the implementation of the common basic standards on aviation security, [LINK](#)

<sup>23</sup> Dangerous Goods 2008/68, Inland transport of Dangerous Goods - Directive 2008/68/EC of the European Parliament and of the Council of 24 September 2008 on the inland transport of dangerous goods, [LINK](#)

- Kokkulepe ohtlike kaupade rahvusvahelise autoveo kohta, <sup>24</sup>
- Euroopa leping ohtlike kaupade rahvusvahelise siseveetranspordi kohta<sup>25</sup>
- Ohtlike kaupade rahvusvahelise raudteeveo määrus, <sup>26</sup>

## 3.2. TEISED KONVENTSIOONID

eFTI määruse põhjenduspunkt 6: “Pädevate asutuste kohustust aktsepteerida ettevõtjate poolt elektrooniliselt kättesaadavaks tehtud teavet tuleks kohaldada ka siis, kui liidu õigusaktides või käesoleva määruse kohaldamisalasse kuuluvas liikmesriikide õiguses nõutakse teavet, millele on osutatud ka asjakohastes rahvusvahelistes konventsioonides, nagu konventsioonid, mis reguleerivad rahvusvahelisi veolepinguid eri transpordiliikide puhul, näiteks ÜRO kaupade rahvusvahelise autoveolepingu konventsioon (CMR konventsioon)<sup>27</sup>, rahvusvahelise raudteeveo konventsioon (COTIF)<sup>28</sup>, IATA resolutsioon 672 elektrooniliste lennusaatelehtede kohta<sup>29</sup>, rahvusvahelise õhuveo nõuete ühtlustamise konventsioon (Montréal konventsioon)<sup>30</sup> ja Budapesti konventsioon kaupade siseveetranspordi käsitleva lepingu (CMNI)<sup>31</sup> kohta.”

## 3.3. CMR KONVENTSIOONI NÕUDED

Rahvusvaheline kaupade autoveolepingu konventsioon ehk CMR konventsioon kehtib Eestis alates 01.08.1993<sup>32</sup> ning selle elektroonilise veokirja lisaprotokoll (eCMR protokoll)<sup>33</sup> alates 31.01.2017<sup>34</sup>. Lisaprotokoll on 2022. a märtsi seisuga jõustatud 31 riigis, neist 20 on ELi liikmesriigid<sup>35</sup>.

eFTI platvormina kasutatav CMR dokumentatsiooni koostamist ja esitamist võimaldava platvormi funktsionaalsetesse ja mittefunktsionaalsetesse nõuetesse puutuv info on konventsiooni artiklites 4-8 ning lisaprotokollis artiklites 2-6, sh sisaldavad ka elektroonilist allkirja puuduvat.

## 3.4. TEISED OLULISED, AGA ERALDISEISVAD ÕIGUSAKTID

eFTI määruse põhjenduspunkti 7 alusel ei tohiks määrus piirata Euroopa Parlamendi nõukogu määruse (EÜ) nr 1013/2006<sup>36</sup> sätteid, mis käsitlevad jäätmesaadetiste menetlusnõudeid ja tolliasutuste tehtavat kontrolli.

Samuti ei tohiks eFTI määrus piirata Euroopa Parlamendi ja nõukogu määruse (EL) nr 952/2013<sup>37</sup> või selle alusel vastu võetud rakendus- või delegeeritud õigusaktide ning tolliinfosüsteemi<sup>38</sup> tööd.

Kolmandaks ei tohiks eFTI määrus piirata Euroopa merenduse ühtsete kontaktpunktide keskkonda käsitleva Euroopa Parlamendi ja nõukogu määruse (EL) 2019/1239<sup>39</sup> aruandluskohustust käsitlevad sätteid, sealhulgas

<sup>24</sup> ADR 2021, Agreement concerning the International Carriage of Dangerous Goods by Road, [LINK](#)

<sup>25</sup> ADN 2021, European Agreement concerning the International Carriage of Dangerous Goods by Inland Waterways, [LINK](#)

<sup>26</sup> RID 2021, The Regulation concerning the International Carriage of Dangerous Goods by Rai, [LINK](#)

<sup>27</sup> ÜRO (1956), Convention on the Contract for the International Carriage of Goods by Road (CMR) (un.org), [LINK](#)

<sup>28</sup> COTIF konventsioon, [LINK](#)

<sup>29</sup> IATA Resolution 672, [LINK](#)

<sup>30</sup> IATA Montreal Convention,, [LINK](#)

<sup>31</sup> UNECE, [LINK](#)

<sup>32</sup> Riigi Teataja (1993), Rahvusvahelise kaupade autoveolepingu konventsioon (CMR), [LINK](#)

<sup>33</sup> UNECE (2008), Additional Protocol to the Convention on the Contract for the International Carriage of Goods by Road (CMR) Concerning the Electronic Consignment Note, [LINK](#)

<sup>34</sup> Riigi Teataja (2017), Kaupade rahvusvahelise autoveo lepingu konventsiooni (CMR) elektroonilise veokirja protokoll, [LINK](#)

<sup>35</sup> ÜRO konventsiooni lisaprotokoll ning selle rakendamise veebileht, [UNTC](#)

<sup>36</sup> Euroopa Parlamendi ja nõukogu 14. juuni 2006. aasta määrus (EÜ) nr 1013/2006 jäätmesaadetiste kohta, [LINK](#)

<sup>37</sup> Euroopa Parlamendi ja nõukogu 9. oktoobri 2013. aasta määrus (EL) nr 952/2013, millega kehtestatakse liidu tolliseadustik, [LINK](#)

<sup>38</sup> Tolliinfosüsteem, [LINK](#)

<sup>39</sup> Euroopa Parlamendi ja nõukogu 20. juuni 2019. aasta määrus (EL) 2019/1239, millega luuakse Euroopa merenduse ühtsete kontaktpunktide keskkond ja tunnistatakse kehtetuks direktiiv 2010/65/EL, [LINK](#)

neid, mis on seotud tolli- või muude asutuste pädevusega. Selle alla kuuluvad siis ka riiklikud mereinfosüsteemid, Eesti nt EMDE<sup>40</sup>

eFTI platvormid ei pea olema ülalnimetatud infosüsteemidega kohustuslikus korras liidestatud, aga võiksid lähtuda oma töös ettevõtete eeldusest, et merenduse, tollinduse ja jäätmeveo korraldamiseks ja kaubaveo ning muu teabe edastamiseks loodud infosüsteemid on samuti sama platvormi kaudu klientidele kasutatavad. Nimetatud süsteemid võiksid eFTI platvormides olla seega ettevõtetele äriprotsessides loogiliselt kättesaadavad.

See tähendab, et need süsteemid saavad toimida iseseisvalt, kuid eFTI platvormid saaksid olla ka nende andmete vahetamise osapooled.

### 3.5. KÕIKIDE LIIKMESRIIKIDE SISERIIKLIK ÕIGUS

eFTI määruse Artikkel 2 lõige 3 (ning artikkel 9 lõige 1 punkt (i) viidatud) alusel määruse I lisa B osas loetletud liikmesriigi õigusnormides sätestatud õigusnormidest tulenevad teavitamisnõuded ning nende täpsustus.

Vastav delegeeritud akt alles koostatakse ning võetakse vastu 2023. aastal.

Artikkel 2 (1)(c) sätestab, et määruse I lisa B osas loetletud liikmesriigi õigusnormides sätestatud õigusnormidest tulenevate teavitamisnõuete suhtes.

Artikkel 2 (2) sätestab, et Liikmesriigid teatavad hiljemalt 21. augustiks 2021 komisjonile oma õiguse sätted ja vastavad õigusnormidest tulenevad teavitamisnõuded, mille kohaselt tuleb esitada teave, mis on täielikult või osaliselt identne teabega, mis tuleb esitada lõike 1 punktides a ja b osutatud õigusnormidest tulenevate teavitamisnõuete kohaselt. Pärast sellist teatamist teavitavad liikmesriigid komisjoni kõigist oma õigusnormidest, millega: a) muudetakse I lisa B osas loetletud liikmesriigi õiguse kohaseid õigusnormidest tulenevaid teavitamisnõudeid, või b) kehtestatakse uued asjakohased õigusnormidest tulenevad teavitamisnõuded, mille kohaselt tuleb esitada teavet, mis on täielikult või osaliselt identne lõike 1 punktides a ja b osutatud õigusnormidest tulenevate teavitamisnõuete kohaselt esitatava teabega. Liikmesriigid esitavad vastava teabe ühe kuu jooksul alates selliste õigusnormide vastuvõtmisest.

Artikkel 2 (3) sätestab, et Komisjon võtab vastavalt artiklile 14 vastu delegeeritud õigusaktid, millega muudetakse:

- a) I lisa A osa, et lisada viited igale õigusnormidest tulenevale teavitamisnõudele, millele on osutatud käesoleva artikli lõike 1 punktis b;
- b) I lisa B osa, et lisada või kustutada viited liikmesriikide õigusaktidele ja õigusnormidest tulenevatele teavitamisnõuetele vastavalt käesoleva artikli lõike 2 kohaselt esitatud teadetele.

### 3.6. LIIKMESRIIGI ÕIGUSTAKTIDE HULGAS EESTI ÕIGUSAKTID

Eestis on eFTI määrusega otseses seoses veoseveo õigustik.

Kõik eFTI määruse kohaldamisalas olevad rahvusvahelised konventsioonid/välislepingud (v.a. siseveekogudel rakendatavat rahvusvahelist õigust) on Eestis rakendatud konventsiooni jõustamise seadustega.

Käesoleva analüüsi kontekstis tuleb välislepingute all silmas pidada ennekõike CMR konventsiooni ja selle eCMR lisaprotokolli.

Veoseveo korraldamisel lähtutakse autoveoseadusest osas, mis ei ole teisiti sätestatud Euroopa Parlamendi ja nõukogu määrustes 1071/2009 ja 1072/2009 või välislepingus.

Veose saatja ja veoseveo korraldaja vahelisele lepingulisele suhtele kohaldatakse võlaõigusseaduses kaubaveolepingu kohta sätestatud.

---

<sup>40</sup> Mereinfosüsteem, [LINK](#)



Eesti kõige olulisemad asjakohased õigusaktid on järgmised:

**Autoveoseadus**<sup>41</sup> (AutoVS) sätestab erinevad kohustused ning täpsustab autoveo korraldamise alused, veoseveo korraldaja ja veose saatja kohustused, nõuded veoseohutusele, nõuded autoveodu teostavale autojuhile, vastutus nõuete rikkumise eest ning riikliku järelevalve korraldus. Samuti nimetab informatsiooni, mida peab nii paberil kui digitaalsel veoselehe kirjel esitama.

**Võlaõigusseadus**<sup>42</sup> sätestab kohustused seoses dokumentide kui lepinguga. Selle kohaselt peab näiteks saatja enne veose vedajale üleandmist andma vedaja käsutusse dokumendid, mis on vajalikud veosega seotud tollivormistuse ja muude ametlike toimingute läbiviimiseks (saatedokumendid), samuti selleks vajaliku teabe. Samuti sätestab seadus erinevad kohustused tõenditele.

**Liiklusseadus**<sup>43</sup>. Olulisimaks paragrahvile dokumentatsiooni osas: § 88 reguleerib dokumente, mis peavad juhil veoseveo ajal kaasas olema. Kuni aprillini 2022 kehtinud lg 6 kohaselt pidi veoseveol olema juhil lisaks teistele selles paragrahvis nimetatud dokumentidele kaasas ka veose saatedokumendid, mis võisid olla ka elektroonsed.

**Jäätmeseadus**<sup>44</sup> sätestab ja rakendab nii rahvusvahelist õigust kui täpsustab siseriiklikud nõuded.

### 3.7. MUUD ASJASSEPUUTUVAD ÕIGUSAKTID JA NÕUDED

**Mobiilsuspakett**<sup>45</sup> sätestab asjaolud, mis on tulevaste eFTI platvormide toimimises olulisel kohal ning ettevõtete aruandluskohustuse täitmisel vajalikud ning asjakohased lisateenused, kuigi eFTI määrus nende rakendamist ja ühendamist eFTI platvormidele ei kohusta.

**eIDAS määrus**<sup>46</sup> ja **selle muutmise ettepanek**<sup>47</sup> puutuvad rakendamisesse selles ulatuses, mis puudutav isikute identifitseerimist ja autoriseerimist, digitaalset allkirjastamist, ettevõtete digitempleid.

**GDPR ehk IKÜM** määrust<sup>48</sup> füüsiliste isikute kaitse kohta isikuandmete töötlemisel saab kohaldada teatud ulatuses ning sellega tuleb arvestada. Kuigi, näiteks autojuhi andmete puhul ei ole tegu isikuandmete vaid äriteabega. Samas tuleb märkida, et Eesti autoveoseadus (01.04.2022 jõustunud redaktsioonis) nõuab veodokumentil autojuhi nime ning Eesti vedajaga lepingu puhul ka isikukoodi või sünniaega.

Andmete haldamisega seotud suur hulk õigusakte on vormistamisel tulenevalt **Andmehalduse Akti (Data Governance Act) ettepanekust**<sup>49</sup>.

---

<sup>41</sup> Autoveoseadus [LINK](#)

<sup>42</sup> Võlaõigusseadus, [LINK](#)

<sup>43</sup> Liiklusseadus, [LINK](#)

<sup>44</sup> Jäätmeseadus, [LINK](#)

<sup>45</sup> Euroopa mobiilsuspakett, [LINK](#)

<sup>46</sup> eIDAS määrus, [LINK](#)

<sup>47</sup> eIDAS määruse muutmise ettepanek, [LINK](#)

<sup>48</sup> Määrus 2016/679, [LINK](#)

<sup>49</sup> Ettepanek Data Governance Act, [LINK](#)

## 4. eFTI PLATVORM LAIEMAS eFTI RAKENDAMISE KESKKONNAS

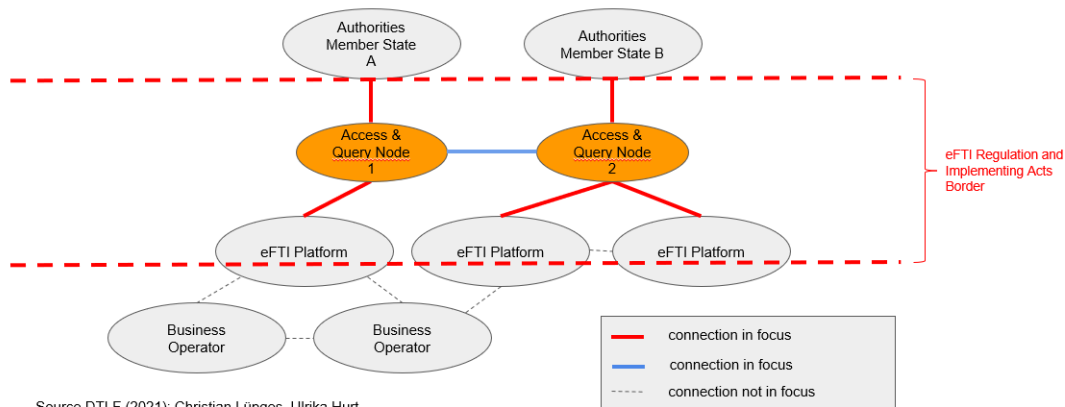
Käesolev peatükk käsitleb lähemalt, milline on e-veoselehe kui tulevase eFTI platvormi koht ja roll üldises eFTI toimimise raamistikus alates eFTI määruse kõikide nõuete rakendamisest 2025.aasta augustis.

### 4.1. eFTI ÜLDINE IT-SÜSTEEMIDE RAAMISTIK EHK ARHITEKTUURIS

eFTI platvorm on mitmepoolselt ühendatud erinevate teenuste ja andmekogudega.

Üldises struktuuris on eFTI arhitektuuris neli omavaheliste liidestuste gruppi:

- asjaomaste ettevõtete liidestused eFTI platvormidega
- eFTI platvormide liidestus juurdepääsupunktidega
- pädevate asutuste liidestused juurdepääsupunktidega
- juurdepääsupunktide omavaheline liidestus ehk NAPide võrgustik



Source DTLF (2021): Christian Lügges, Ulrika Hurt

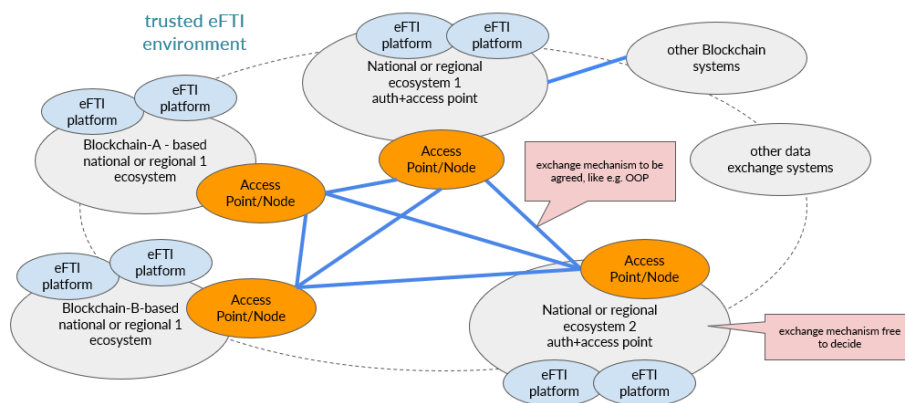
#### Joonis 3: eFTI arhitektuuri piiriülene üldmudel

(Allikas: DTLF)

Igas liikmesriigis saab eFTI platvormid liidestada riikliku või regionaalse NAPiga. NAPiga on liidestatud ka pädevad asutused. Igal pädeva asutuse andmekogul on eeldatavalt ja kohustuslikuna üks liidestus ühe (riikliku või regionaalse) NAPiga. NAPid tagavad omavahelise päringute vahetamise.

eFTI platvormile piisab pädevate asutustega andmete vahetamiseks ühest liidestusest NAPiga, et rahvusvaheliselt samuti pädevate asutuste päringutele leitav olla.

Igas liikmesriigis võib ühenduste struktuur olla korraldatud ka erinevalt ning liidestumine pädevate asutuste või juurdepääsupunktidega siseriiklike IT-nõuetele vastavuse tagamiseks erinev.



Source: European Commission, DTLF, Christian Lüpkes, Ulrika Hurt, Roberto Garcia Escallon (2021)

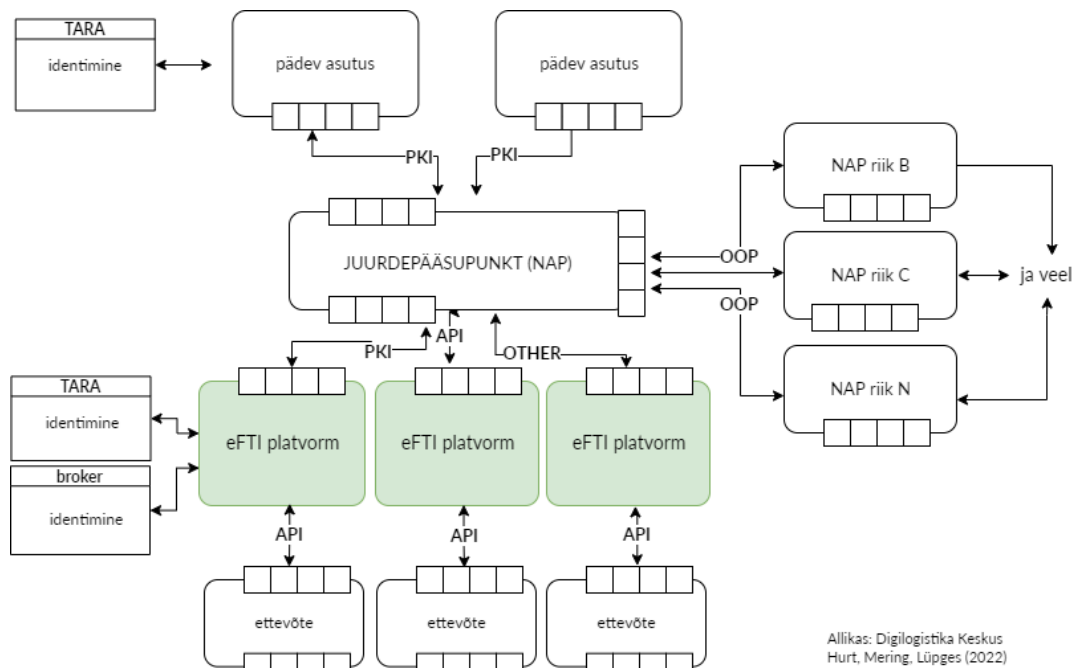
**Joonis 4: eFTI platvormide ja juurdepääsupunktide ökosüsteem eFTI arhitektuuris**  
(Allikas: DTLF)

## 4.2. eFTI PLATVORMI ASUKOHT ARHITEKTUURIS

eFTI platvorm on mitmepoolselt ühendatud erinevate teenuste ja andmekogudega. eFTI platvormilt andmete pärimiseks pädevate asutuste poolt on vajalikud järgmised infosüsteemid:

- Asjaomaste ettevõtete infosüsteemid ja tarkvarad
- Indeksregister ja juurdepääsupunkt (eeldatavalt ühes teenuses)

Eelduslikult hakkab eFTI platvormi andmevahetuse struktuur laiemas kontekstis olema mitmekesisem, kuid käesolevas töös on peamiselt vaatluse all arhitektuur, mis tagab pädevate asutuste kontrollpäringutele vastamise. Selles kontekstis on eFTI platvorm ning selle ühendid kirjeldatud ka järgmisel joonisel.



Allikas: Digilogistika Keskus  
Hurt, Mering, Lüpkes (2022)

**Joonis 5: eFTI platvormide asukoht eFTI arhitektuuris**  
(Allikas: Digilogistika Keskus 2022)



eFTI platvormi muude teenuste pakkumise jaoks võivad liidestused tehtud järgmiste teenustega, kuid see ei ole kohustuslik osa:

- Teised eFTI platvormid
- Majandustarkvarad
- E-arvelduse keskkonnad/teenused
- Riiklikud registrid, andmekogud
- Muud riiklikud kaubaveoinfo edastamise suurkeskkonnad (tolli- ja mereinfosüsteemid)

### 4.3. JUURDEPÄÄSUPUNKTI (NAP) OLEMUS JA ROLL, INDEKSEERIMINE

Liidestus juurdepääsupunktidega on eFTI platvormide arenduses keskel kohal pädevatele asutustele andmete välja näitamiseks. Juurdepääsupunkt (NAP) või selle rolli täitev keskkond on eFTI määruuses reguleeritud kui lahendus, mida liikmesriik võib vajadusel luua. Eesti ja mitmed teised liikmesriigid on kaardistanud vajadust pädevate asutuste päringute vahenduseks ning eFTI platvormidel oleva info leitavuse suurendamiseks luua ja kasutada just NAP'e.

Iga riigi või riikide grupi puhul peaks loodama juurdepääsupunkt, mis hoiab eeldatavalt veosehete indeksregistrit ning vahendab nii oma riigi kui teiste liikmesriikide pädevatelt asutustelt tulevaid päringuid.

Indeksregister on lahendus, mis võimaldab eFTI platvormil moodustatud ja aktiveeritud veosehete registreerida kui valminud dokumendikomplektid ning muuta need pädevate asutuste päringutele leitavaks. Indekseerimiseks kasutatakse veo ja veosehete metaandmeid.

Liidestus indeksregistri ja juurdepääsupunktiga saab olema käsitletud eraldi juhismaterjalis siis kui edasine õigusruum selle nõuded detailselt kirjeldab ning liidestus saab olema võimalik siis kui juurdepääsupunktid on loodud.

### 4.4. PÄDEVAD ASUTUSED JA NENDE TEOSTATAVAD PÄRINGUD

Pädevateks asutusteks, kes eFTI määruuse kontekstis saavad päringuid esitada, on määratletud määruuse artiklis 3 ning nad saavad teostada kontrolli artiklis 2 määratletud õigusaktides nõutud teabe olemasolu ja sisu osas.

Pädevateks asutusteks on kõikide EL liikmesriikide pädevad asutused, st., et eFTI platvorm peab olema kättesaadav mitte ainult siseriiklike pädevate asutuste vaid ka teiste EL liikmesriikide pädevate asutuste päringutele.

Eestis on pädevateks asutusteks: Politsei- ja Piirivalveamet, Maksu- ja Tolliamet, Transpordiamet.

### 4.5. ANDMED, ANDMEHULGAD JA STANDARDID

Oluliseks eelinfoks on ka Euroopa Komisjoni ja mitmete projektide soovitus rakendada eFTI andmehulkadena ka UNECE standardeid. Maanteekaubaveos ehk e-veosehete puhul oleks kõnealuseks standardiks UNECE referentsmudelitest<sup>50</sup> Multimodal Transport Reference Model (MMT)<sup>51</sup>.

Täiendavalt on andmete puhul oluline ka:

- funktsionaalne andmestik selleks, et tuvastada veosehete päritolu ja võimaldada sellele ligipääs.
- veo ja andmekogumite tunnused ehk metaandmed (sh lisaks veokirja sisule edastatavad dokumendi tunnused).

<sup>50</sup> UNECE, Business Requirement Specifications (BRS), [LINK](#)

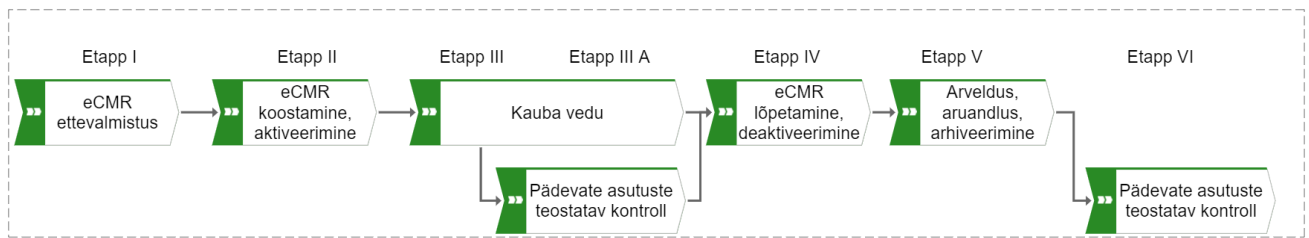
<sup>51</sup> UNECE, Reference Data Models (RDM), [LINK](#)

## 4.6. E-VEOSELEHE ELUTSÜKKEL

e-veoselehe platvormi arendus peab lähtuma asjaolust, et platvorm peab toetama asjaomaste ettevõtete äriprotsesse tervikuna ning võimaldama neil nõuetekohase rahvusvahelise e-veoselehe koostamist, lepinguliste kui aruandluskohustuste täitmist, töö juhtimise ja ülevaatlikkuse teostamist, arhiveerimist ning pädevatele asutustele nii veo ajal kui selle järel dokumentide esitamise funktsionaalsust.

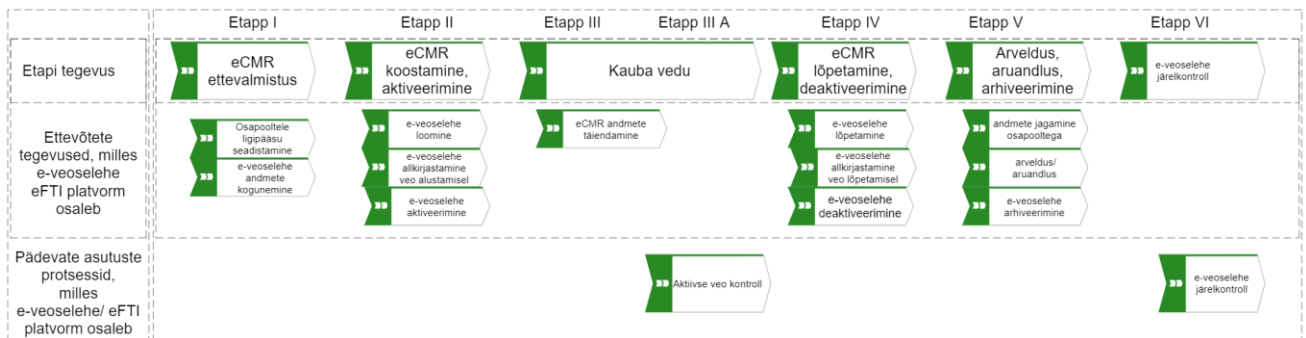
e-veoselehe elutsükel on pikem kui vaid lehe loomise hetkest veo alustamisel kuni veo lõppemisel allkirjastamiseni. Digitaalsel kujul ning eFTI määruse kontekstis on veoselehe andmete kogunemine, hoidmine, välja näitamine ning hilisem arhiveerimine terviksükkel, mille läbiviimist toetab e-veoselehe eFTI platvorm.

Elutsükli väljendab alljärgnev joonis:



Joonis. e-veoselehe/ e-CMR elutsükli protsessid

**Joonis 6: e-veoselehe elutsükel**  
(Allikas: Digilogistika Keskus)



Joonis. e-veoselehe/ e-CMR elutsükli protsessid ja pädevate asutuste läbiviidav kontroll (Allikas: Digilogistika Keskus 2022)

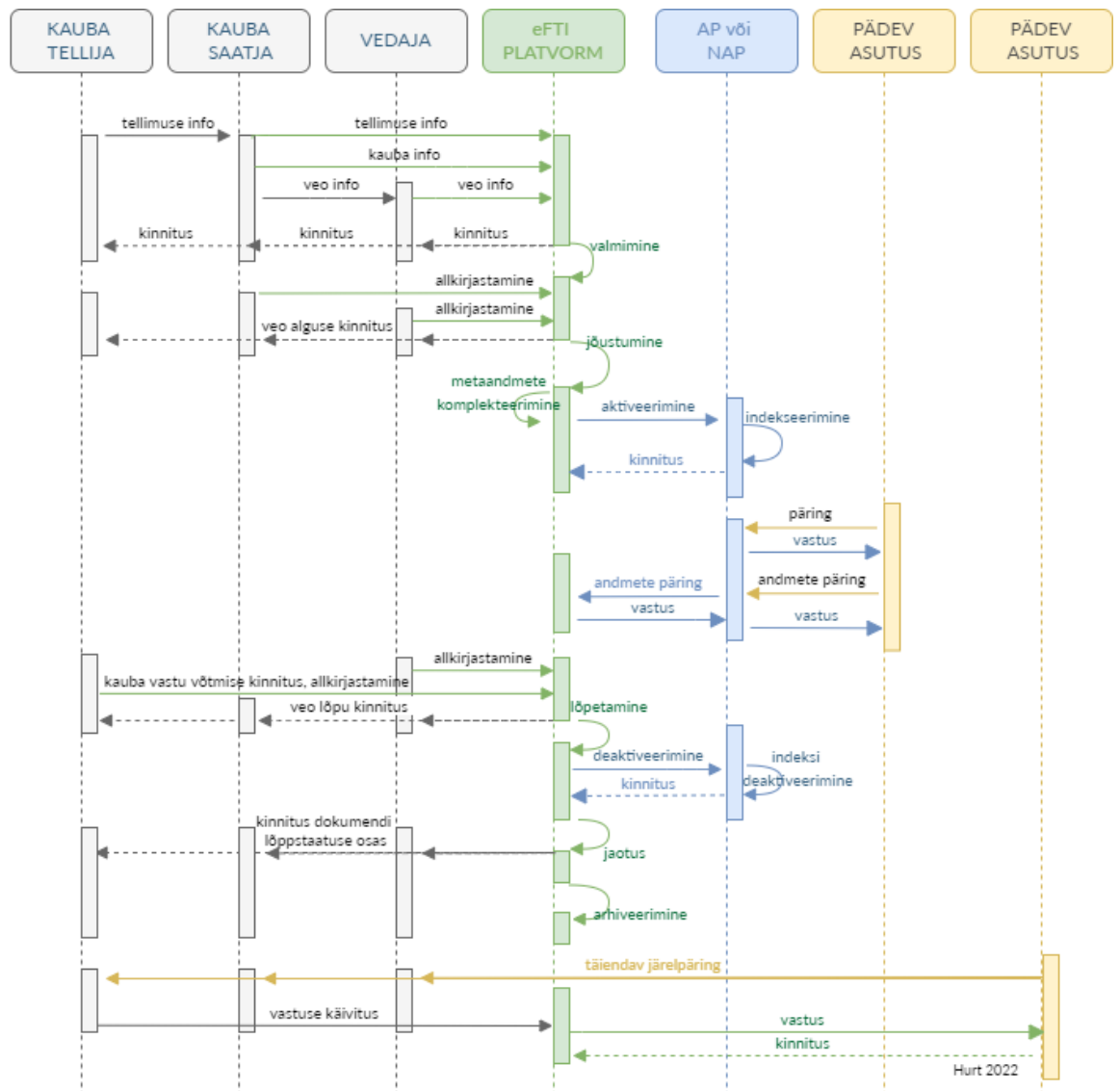
**Joonis 7: e-veoselehe elutsükel koos alamtegevustega**  
(Allikas: Digilogistika Keskus)





## 4.7. e-VEOSELEHE PLATVORMI FUNKTSIONAALSUSED VEOSELEHE ELUTSÜKLIS

Elutsükli toimimiseks vajalikud funktsioonid ja andmevahetuse struktuur on väljendatud järgnevusdiagrammil:



Joonis 8: e-veoselehe rakendamise funktsionaalne rakendusmudel  
(Allikas: Hurt, 2022)



## II OSA - eFTI MÄÄRUSE ASJAOMASED SÄTTED

## 5. eFTI MÄÄRUSE POOLT SEATAV OTSENE RAAMISTIK eFTI PLATVORMIDELE

Käesolev peatükk teeb ülevaate, millised nõuded sätestab eFTI määrus eFTI platvormidele, eFTI teenusepakkujatele ning nende andmevahetusele. Kirjeldatud sätted on aluseks hilisemale nõuete konsolideeritud kataloogile (vt käesoleva töö II osa "nõuded").

Terminid on selgitatud mõistetes

### 5.1. EFTI MÄÄRUSE ARTIKKEL 9: eFTI PLATVORMI FUNKTSIONAALSED NÕUDED

eFTI määruse SÄTTED	TÄPSUSTAVAD meetmed	OOTUSED JA ALUS NÕUDEKS PLATVORMILE	Ristfunktsionaalsete nõuete kategooria
Art 9 lg 1 a) isikuandmeid saab töödelda vastavalt määrusele (EL) 2016/679;	[2016/679 <sup>52</sup> on füüsiliste isikute kaitse kohta isikuandmete töötlemisel ja selliste andmete vaba liikumise kohta (isikuandmete kaitse üldmäärus).]	<ul style="list-style-type: none"> <li>• "isikuandmete töötlemine"</li> <li>• Isikuandmete töötlemisel pädevate asutuste poolt tuleb tagada füüsiliste isikute põhiõiguste ja -vabaduste kaitse. autojuhi info ei lähe era-info alla, kuivõrd see on käsitletav kaubandusliku transpordiinfo osana. Viimane kehtib mh. ohtlike kaupade valdkonnas.</li> </ul>	11 -muud mittefunktsionaalsed nõuded
Art 9 lg 1 b) äriteavet saab töödelda vastavalt artiklile 6;	[Art 6. Konfidentsiaalne äriteave Pädevad asutused, eFTI teenuseosutajad ja asjaomased ettevõtjad võtavad meetmeid, et tagada käesoleva määruse kohaselt töödeldud ja vahetatud äriteabe konfidentsiaalsus ning tagada, et sellisele teabele võib ligi pääseda ja seda võib töödelda üksnes vastava loaga.]	<ul style="list-style-type: none"> <li>• "töötlemine", "vahetamine", "vastav luba" "ligi pääseda".</li> <li>• andmete turvalise hoidmise tagamine vastavalt üldtunnustatud, aga ka siseriiklikule turvalisuse reeglitele vastavalt</li> <li>• "vastavad meetmed" kuulub rakendusaktides täpsustamisele</li> </ul>	8 - süsteemi- ja andmeturvalisus  11 - muud mittefunktsionaalsed 3 - ligipääsud 8 - andmeturvalisus
Art 9 lg 1 c) pädevad asutused saavad andmetele juurde pääseda ja neid töödelda vastavalt artiklites 7 ja 8 osutatud delegeeritud õigusaktide ja rakendusaktidega vastu võetud kirjeldustele;	[Art 7. 1. Komisjon võtab kooskõlas artikliga 14 vastu delegeeritud õigusaktid, millega täiendatakse käesolevat määrust luues eFTI ühise andmekogumi ja eFTI andmete alamhulga, sealhulgas vastavad määratlusi ja tehnilisi näitajaid käsitlevad tehnilised kirjeldused iga eFTI ühises andmekogumis ja eFTI andmete alamhulkades oleva andmeelemendi kohta, ning muutes neid seoses asjakohaste õigusnormidest tulenevate teavitamisnõuetega, nagu on osutatud artikli 2 lõikes 1 [õigusnormidest tulenevad teavitamisnõuded].]	<ul style="list-style-type: none"> <li>• "pädevate asutuste juurdepääsuks eFTI keskkondadele".</li> <li>• andmekogum ja alamhulga</li> </ul>	3 - ligipääs andmetele, 6 - ligipääsudl 9 - andmemudel, semantika

<sup>52</sup> Määrus 2016/679, [LINK](#)



	<p>Art 7 2. Lõikes 1 osutatud delegeeritud õigusaktide vastuvõtmisel teeb komisjon järgmist: a) võtab arvesse <b>asjakohaseid rahvusvahelisi konventsioone</b> ja liidu õigust; ning b) püüab tagada eFTI ühise andmekogumi ja eFTI andmete alamhulkade koostalitlusvõime asjakohaste rahvusvahelisel või liidu tasandil aktsepteeritavate andmemudelitega, kaasa arvatud mitmeliigiliste andmemudelitega;</p>	<ul style="list-style-type: none"> <li>eCMR konventsiooni nõuete rakendamine;</li> <li>eFTI alles koostamisel ja täpsustamisel andmekogumite ja andmemudelite kasutamise toetamine</li> </ul>	<p>9 - andmemudel</p>
	<p>Art 8. 1. Komisjon võtab vastu rakendusaktid, millega sätestatakse <b>ühtsed menetlused ja üksikasjalikud normid, sealhulgas ühtsed tehnilised kirjeldused, pädevate asutuste juurdepääsuks eFTI keskkondadele, sealhulgas menetlused õigusnormidega ettenähtudette nähtud teabe töötlemiseks ning selle teabe vahetamiseks pädevate asutuste ja asjaomaste ettevõtjate vahel.</b></p>	<ul style="list-style-type: none"> <li>pädevate asutuste ligipääs kokku lepitavate nõuete alusel. need nõuded ei ole veel fikseeritud, kuid täpsustatakse delegeeritud ja rakendusaktidega</li> <li>"menetlused" täpsustatakse tehniliste juhistega</li> <li>"pädevate asutuste juurdepääsuks eFTI keskkondadele"</li> </ul>	<p>3 - andmete ligipääs 6 - ligipääsude kontroll</p>
<p>Art 9 lg 1 d) <b>asjaomased ettevõtjad saavad teha teabe pädevatele asutustele kättesaadavaks kooskõlas artikliga 4.</b></p>		<ul style="list-style-type: none"> <li>masin-masin liidestus osapooltega.</li> <li>teave elektrooniliselt</li> <li>ettevõtjate masinloetav teave</li> <li>sertifitseeritud eFTI platvormilt</li> </ul>	<p>9 - andmemudel 3 - andmete kättesaadavus 6 - juurdepääsud</p>
	<p>Art 4 lg 2. Kui asjaomased ettevõtjad teevad õigusnormidega ettenähtud teabe pädevale asutusele kättesaadavaks <b>elektrooniliselt, kasutavad nad selleks andmeid, mida on töödeldud sertifitseeritud eFTI keskkonnas ja mida on töödeldud sertifitseeritud eFTI teenuseosutaja poolt, kui see on asjakohane. Asjaomane ettevõtja teeb õigusnormidega ettenähtudette nähtud teabe kättesaadavaks masinloetavas vormis ning pädeva asutuse taotluse korral inimloetavas vormis.</b></p>	<ul style="list-style-type: none"> <li>andmed peavad olema töödeldud sertifitseeritud eFTI keskkonnas/platvormi</li> <li>Masinloetava ja inimloetava andmekomplekti kättesaadavus</li> </ul>	<p>11- platvormi sertifitseerituse nõue</p>
	<p>Art 4 (3). Masinloetavas vormis teave tehakse <b>kättesaadavaks autenditud ja turvalise ühenduse kaudu eFTI keskkonna andmeallikaga. Asjaomased ettevõtjad edastavad artikli 9 lõike 1 punktis e osutatud kordumatu elektroonilise identifitseerimisühenduse, mis</b></p>	<ul style="list-style-type: none"> <li>autentimine ja turvalise ühenduse loomine</li> </ul>	<p>2 - andmevahetuse struktuur 3 - andmete ligipääs</p>



	võimaldab pädeval asutusel üheselt identifitseerida veoga seotud õigusnormidega ette nähtud teabe.		
	Art 4 (4). Pädevate asutuste taotletud <b>inimloetavas vormis</b> teave tehakse kättesaadavaks kohapeal asjaomase ettevõtja omandis oleva elektroonilise seadme ekraanil	<ul style="list-style-type: none"> <li>inimloetavas vormis andmete esitamine (vedaja seadme ekraanil), muud viisid, sh paberkuju ei ole siinkohal eeldatud</li> </ul>	3 - andmete ligipääs, 9 - andmemudel, semantika
Art 9 lg 1 e) veo ja sellega seotud andmeelementide vahel on võimalik luua kordumatu elektrooniline identifitseerimisühendus, mis sisaldab ka struktureeritud viidet, näiteks kordumatut viitenumbrit, eFTI keskkonnale, kus andmed on kättesaadavad;		<ul style="list-style-type: none"> <li>märksõnad: "kordumatu identifitseerimisühendus"</li> <li>andmehulga jaoks on loodud unikaalne identifitseerimislink/ aadress</li> </ul>	2 - andmevahetuse struktuur 3 - andmete ligipääs, edastus
Art 9 lg 1 f) andmeid saab töödelda üksnes loaga ja kinnitatud juurdepääsu alusel;		<ul style="list-style-type: none"> <li>eFTI andmetele pääseb ligi vaid enne varem lepingutega vormistatud tehingupartner - ettevõtte, kes andmeid saab muuta, aga ka pädev asutus, kes saab andmeid pärida, peavad olema varem eFTI platvormi lepingupartnerid</li> <li>märksõnad: "andmetöötlus üksnes loa ja kinnitatud juurdepääsuga" saab olema täiendavates õigusaktides täpsustatud</li> </ul>	3 - ligipääsud
Art 9 lg 1 g) kogu andmete töötlemine registreeritakse nõuetekohaselt töölogides, et oleks võimalik tuvastada vähemalt iga eraldi töötlemistoiming, toimingu teinud füüsiline või juriidiline isik ning toimingute järjestus iga üksiku andmeelemendi puhul; esialgne andmeelement säilitatakse, kui olemasolevat andmelementi toimingu käigus muudetakse või see kustutatakse;		<ul style="list-style-type: none"> <li>"registreeritud töölogid"</li> <li>Kõikidele osapooltele, sh eFTI platvormil on toimingute logimise kohustus</li> <li>esialgse andmeelemendi säilitamine olukorras, kus olemasolevat andmelementi muudetakse</li> </ul>	7 - logid ja tõendid
Art 9 lg 1 h) andmeid saab arhiveerida ja need on		<ul style="list-style-type: none"> <li>"arhiveerimine"</li> <li>"andmete kättesaadavus"</li> <li>"teavitamisnõuded"</li> </ul>	2 - andmete hoidmise ja vahetuse struktuur



<p>pädevatele asutustele kättesaadavad kooskõlas asjaomaste liidu õigusaktide ja liikmesriigi õigusega, millega kehtestatakse asjaomased õigusnormidest tulenevad teavitamismõuded;</p>			<p>3 - andmete ligipääs 6 - ligipääsud 8 - andmeturvalisus</p>
<p>Art 9 lg 1 i) käesoleva lõike punktis g osutatud töölogid arhiveeritakse ja need jäävad pädevatele asutustele kättesaadavaks auditeerimise eesmärgil ajavahemikuks, mis on sätestatud asjaomastes liidu õigusaktides ja liikmesriigi õiguses, millega kehtestatakse vastavad õigusnormidest tulenevad teavitamismõuded, ning järelevalve eesmärgil artiklis 17 osutatud ajavahemikeks;</p>		<ul style="list-style-type: none"> <li>• “arhiveeritud töölogide kättesaadavus”</li> <li>• töölogid on vajalik säilitada vastavalt määruse nõuetele, täpsustus alles selgub</li> </ul>	<p>7 - tõendid ja logid</p>
<p>Art 9 lg 1 j) andmed on kaitstud korruptsiooni ja varguse eest;</p>		<ul style="list-style-type: none"> <li>• “korruptsiooni ja varguse kaitse” ehk andmete hoidmise tagamine</li> </ul>	<p>8 - turvalisus</p>
<p>Art 9 lg 1 k) töödeldavad andmeelemendid vastavad eFTI ühisele andmekogumile ja eFTI andmete alamhulkadele, mis on moodustatud artiklis 7 osutatud delegeeritud õigusaktide kohaselt, ning neid võib töödelda ükskõik millises liidu ametlikus keeles, nagu on ette nähtud asjaomaste liidu õigusaktidega ja liikmesriigi õigusega, millega kehtestatakse vastavad õigusnormidest tulenevad teavitamismõuded.</p>		<ul style="list-style-type: none"> <li>• andmekogumile ja eFTI andmete alamhulkadele seatud nõuetest lähtumine</li> <li>• “eFTI andmete vastavusnõude tagamine</li> <li>• töödeldavus ja välja näitamine liidu ametlikes keeltes</li> </ul>	<p>9 - andmemudel ja semantika</p>

## 5.2. MÄÄRUSE ARTIKKEL 10: TEENUSEOSUTAJATELE ESITATAVAD NÕUDED

Teenuseosutajatele esitatavad nõuded on peamiselt selleks, et määratleda teenusepakkuja kohustused sarnaste kohustustena platvormidele, kuid kehtivana ka olukorras kui platvormi pakkuja ja teenuse pakkuja on erinevad ettevõtted.

Teenusepakkujad peavad tagama platvormide toimimise ning kui nad ei ole ise platvormi arendajad, siis platvormi funktsionaalsuste rakendamise teenusepakkujana.

eFTI määruse säte	OOTUSED JA ALUS NÕUDEKS PLATVORMILE	nõude KATEGOORIA
Art 10 lg 1 a) andmeid <b>töötlevad üksnes volitatud kasutajad</b> vastavalt selgelt kindlaks määratud ja antud töötlemisõigustele eFTI keskkonna/platvormi raames kooskõlas asjakohaste õigusnormidest tulenevate teavitamisinõuetega;	<ul style="list-style-type: none"> <li>töötlemisõigused</li> </ul>	3 - andmete ligipääs, turvalisus 6 - ligipääsud
Art 10 lg 1 b) <b>andmed salvestatakse ja need on kättesaadavad</b> kooskõlas liidu õigusaktide ja liikmesriigi õigusega, millega kehtestatakse vastavad õigusnormidest tulenevad teavitamisinõuded;	<ul style="list-style-type: none"> <li>ettevõtetest tulnud (masin-masin või sisestatud) andmed salvestatakse eFTI platvormile</li> <li>andmehulkade osas rakendatakse siseriiklikku õigust</li> </ul>	8 - andmete turvalisus 6 - ligipääsud
Art 10 lg 1 c) pädevatel asutustel on <b>vahetu juurdepääs</b> , millega ei kaasne <b>mingeid makse ega tasusid</b> , õigusnormidega ette nähtud teabele kaubavedude kohta, mida töödeldakse nende eFTI keskkondade abil;	<ul style="list-style-type: none"> <li>pädevate asutuste vahetu juurdepääs</li> <li>pädevatele asutustele ei kaasne mingeid makse ega tasusid</li> <li>õigusnormidega ette nähtud teabele kaubavedude kohta, mida töödeldakse nende eFTI keskkondade abil</li> </ul>	3 andmete ligipääs 6 - ligipääsude korraldamine
Art 10 lg 1 d) andmed on <b>kohaselt kaitstud, sealhulgas lubamatu või ebaseadusliku töötlemise ning juhusliku kadumise, hävimise või kahjustumise eest.</b>	<ul style="list-style-type: none"> <li>“kohaselt kaitstud”</li> <li>“sealhulgas lubamatu või ebaseadusliku töötlemise”</li> <li>“juhusliku kadumise, hävimise või kahjustumise eest”</li> </ul>	8 - andmeturvalisus

### 5.3. MÄÄRUSE ARTIKLID 4, 5 ja 8: ANDMEVAHETUSTEENUSELE ESITATAVAD NÕUDED

Selliste nõuete aluseks on järgmised määruse artiklid:

- Artikkel 4 - nõuded asjaomastele ettevõtjatele
- Artikkel 5 - nõuded pädevatele asutustele
- Artikkel 8 - ühtne juurdepääsukord ja ühtsed juurdepääsunormid

eFTI MÄÄRUSE SÄTE	Viidatud õigusakt	OOTUSED JA ALUS NÕUDEKS PLATVORMILE	nõude kategooria
Artikkel 4 (1) Artikli 5 lõike 1, 2 ja 3 kohaldamisel täidavad asjaomased ettevõtjad käesolevas artiklis sätestatud nõudeid.	Artikli 5 (1), (2) ja (3)	<ul style="list-style-type: none"> <li>• asjaomased ettevõtted peavad oma infot esitama eFTI platvormi kaudu ning andmed peavad olema stabiilselt eFTI platvormil kättesaadavad (sinna laaditud)</li> </ul>	03 - Andmete juurdepääs/andmevahetus 06 - Juurdepääsukontroll 09 - andmemudelid, semantika
Artikkel 4 (2) Kui asjaomased ettevõtjad teevad õigusnormidega ette nähtud teabe pädevale asutusele kättesaadavaks elektrooniliselt, kasutavad nad selleks andmeid, mida on töödeldud sertifitseeritud eFTI keskkonnas ja mida on töödeldud sertifitseeritud eFTI teenuseosutaja poolt, kui see on asjakohane. Asjaomane ettevõtja teeb õigusnormidega ette nähtud teabe kättesaadavaks masinloetavas vormis ning pädeva asutuse taotluse korral inimloetavas vormis.		<ul style="list-style-type: none"> <li>• artiklite 11, 12 ja 13 kohaselt nõutavad sertifitseerimismenetlused peavad olema läbi viidud, et eFTI platvorm saaks teenust pakkuda</li> </ul>	09 - andmemudelid, semantika
Artikkel 4 (3) Masinloetavas vormis teave tehakse kättesaadavaks autentitud ja turvalise ühenduse kaudu eFTI keskkonna andmeallikaga. Asjaomased ettevõtjad edastavad artikli 9 lõike 1 punktis e osutatud kordumatu elektroonilise identifitseerimisühenduse, mis võimaldab pädeval asutusel üheselt identifitseerida veoga seotud õigusnormidega ette nähtud teabe.	EFtI artikkel 9 lõige 1 (e)	<ul style="list-style-type: none"> <li>• eFT platvorm peab suutma andmeid pädevatele asutustele välja näidata masinloetavas vormis</li> <li>• andmekomplektil peab olema unikaalne tunnus (täpsustamisel, milline URL, dokumendinumbr, või räsi peab olema loodud)</li> <li>• ühe veoga seotud teave peab olema selgelt identifitseeritav</li> </ul>	02 - Andmete jaotamine/jagamine ja andmeatribuudid 03 - Andmete juurdepääs/andmevahetus 05 - Autentimine ja kasutajate tuvastamine 08 - Andmeturveturvalisus





<p>Artikkel 4 (4) Pädevate asutuste taotletud inimloetavas vormis teave tehakse kättesaadavaks kohapeal asjaomase ettevõtja omandis oleva elektroonilise seadme ekraanil</p>		<ul style="list-style-type: none"> <li>elektroonse seadme ekraanil peab saama eFTI platvormilt teavet välja näidata ka inimloetavalt</li> </ul>	<p>02 - Andmete jaotamine/jagamine ja andmeatribuudid 03 - Andmete juurdepääs/andmevahetus</p>
<p>Nõuded pädevatele asutustele Artikkel 5 (1) Alates 30 kuud pärast esimese artiklites 7 ja 8 osutatud delegeeritud õigusakti ja rakendusakti jõustumise kuupäeva aktsepteerivad pädevad asutused õigusnormidega ette nähtud teavet, mille asjaomased ettevõtjad on teinud elektrooniliselt kättesaadavaks kooskõlas artikliga 4, sealhulgas juhul, kui pädevad asutused nõuavad sellist õigusnormidega ette nähtud teavet lisateabena.</p>	<p>eFTI artiklid 7 ja 8</p>	<ul style="list-style-type: none"> <li>ka lisateave peab olema eFTI platvormi kaudu edastatav</li> </ul>	<p>03 - Andmete juurdepääs/andmevahetus 06 - juurdepääsukontroll 09 - andmemudeli d, semantika</p>
<p>Art 5 (2) Kui asjaomane ettevõtja on teinud käesoleva määruse artikli 4 kohaselt elektrooniliselt kättesaadavaks õigusnormidega ette nähtud teabe, mida nõutakse määruse (EÜ) nr 1013/2006 alusel, aktsepteerivad asjaomased pädevad asutused ka sellist õigusnormidega ette nähtud teavet ilma määruse (EÜ) nr 1013/2006 artikli 26 lõigetes 3 ja 4 osutatud kokkuleppeta.</p>	<p>määruse (EÜ) nr 1013/2006, artikkel 4</p>	<ul style="list-style-type: none"> <li>ettevõtted peavad infot</li> </ul>	<p>09 - andmemudeli d, semantika</p>
<p>Art 5 (3) Kui artikli 2 lõikes 1 osutatud liidu õigusaktis või liikmesriigi õiguses nõutav õigusnormidega ette nähtud teave vajab ametlikku kinnitamist, nagu tempel või tunnistus, edastab vastav asutus selle kinnituse elektrooniliselt kooskõlas artiklites 7 ja 8 osutatud delegeeritud õigusaktide ja rakendusaktide kohaselt kehtestatud nõuetega.</p>	<p>Artikkel 7 ja artikkel 8</p>	<ul style="list-style-type: none"> <li>elektroonilise templi kasutus</li> </ul>	<p>03 - Andmete juurdepääs 06 - Juurdepääsukontroll 09 - andmemudeli d, semantika</p>



<p>Artikkel 5 (4) Lõigetes 1, 2 ja 3 sätestatud nõuete täitmiseks võtavad liikmesriigid kasutusele meetmeid, et võimaldada nende kõigil pädevatel asutustel pääseda juurde asjaomaste ettevõtjate poolt artikli 4 kohaselt kättesaadavaks tehtud õigusnormidega ette nähtud teabele ja seda töödelda. Need meetmed on kooskõlas artiklites 7 ja 8 osutatud delegeeritud õigusaktide ja rakendusaktidega.</p>		<ul style="list-style-type: none"> <li>asjaomaste ettevõtete teave on salvestatud eFTI platvormidele ning teabele pääseb ligi eFTI platvormide kaudu</li> </ul>	<p>02 - Andmevahetuse struktuur 03 - Andmete juurdepääs/andmevahetus</p>
<p>Ühtne juurdepääsukord ja ühtsed juurdepääsunormid Artikkel 8 (1) Komisjon võtab vastu rakendusaktid, millega sätestatakse ühtsed menetlused ja üksikasjalikud normid, sealhulgas ühtsed tehnilised kirjeldused, pädevate asutuste juurdepääsuks eFTI keskkondadele, sealhulgas menetlused õigusnormidega ette nähtud teabe töötlemiseks ning selle teabe vahetamiseks pädevate asutuste ja asjaomaste ettevõtjate vahel.</p>		<ul style="list-style-type: none"> <li>juurdepääsukord sätestab täpsed autoriseerimise, sh masin-masin liidestuse juhised ning kasutajate või süsteemide autoriseerimise, õiguste delegeerimise</li> </ul>	<p>02 - Andmete jaotamine/jagamine ja andmeatribuudid 03 - Andmete juurdepääs/andmevahetus 05 - identifitseerimine, autoriseerimine 06 - Juurdepääsu kontroll</p>
<p>Artikkel 8 (2) Lõikes 1 osutatud rakendusaktide vastuvõtmisel püüab komisjon tagada haldusmenetluste tõhususe ning minimeerida nõuete täitmise seotud kulusid nii asjaomaste ettevõtjate kui ka pädevate asutuste jaoks.</p>		<ul style="list-style-type: none"> <li>ootus minimeeritud kuludele ning optimaalseimate lahenduste leidmisele</li> </ul>	<p>02 - Andmevahetuse struktuur 03 - Andmete juurdepääs/andmevahetus 10 - muud IT aspektid</p>
<p>Artikkel 8 (3) Need rakendusaktid võetakse vastu kooskõlas artikli 15 lõikes 2 osutatud kontrollimenetlusega. Esimene selline rakendusakt hõlmab kõiki käesoleva artikli lõikes 1 osutatud elemente ning see võetakse vastu hiljemalt 21. veebruariks 2023.</p>	<p>artikli 15 (2), määruse (EL) nr 182/2011 artiklit 5</p>	<ul style="list-style-type: none"> <li>andmeelemendid sätestatakse ühtse ja kesksena</li> </ul>	<p>11 - Üldised mittefunktsionaalsed aspektid</p>

## 6. KOOSTAMISEL DELEGEERITUD JA RAKENDUSAKTID

### 6.1. DELEGEERITUD AKTID

Delegeeritud aktid (*delegated acts*), mis tulevad vastu võtmisele ja täpsustavad nõudeid eFTI platvormidele ja teenuseosutajatele, on järgmised:

- liikmesriikide siseriiklikest õigusaktidest tulenevad teavitusnõuded Lisa I viidatud liikmesriikide õigusaktidele,
- eFTI ühtne andmekogum ning eFTI andmete alamhulgad,
- eFTI keskkondade vastavushindamise ja sertifitseerimismärgi kasutamise, vastavusmärgise uuendamise, peatamise ja tühistamise kohta,
- eFTI keskkondade vastavushindamise nõuded

Vastuvõtmise ja rakendamise ajakava osas vt lähemalt eFTI määrust või käesoleva aruande peatükk 2.

### 6.2. RAKENDUSAKTID

Rakendusaktid (*implementing act*), mis tulevad vastu võtmisele ja täpsustavad nõudeid eFTI platvormidele, on järgmised:

- ühtsed menetlused, ja üksikasjalikud normid, tehnilised kirjeldused pädevate asutuste juurdepääsuks eFTI keskkondadele, sh menetlused õigusnormidega ette nähtud teabe töötlemiseks ja selle teabe vahetamiseks pädevate asutuste ja asjaomaste ettevõtjate vahel,
- eFTI keskkondade funktsionaalsed nõuded
- nõuded eFTI teenuseosutajatele.

Vastuvõtmise ja rakendamise ajakava osas vt lähemalt eFTI määrust või käesoleva aruande peatükk 2.



## III OSA - NÕUDED PLATVORMIDELE



## 7. (EESTI) E-VEOSELEHE PLATVORMI EELDATAVAD TOIMIMISEKS JA TEENUSEOSUTAJANA TEGUTSEMISEKS VAJALIKUD LEPINGULISED EELTINGIMUSED

EELTINGIMUS	SELGITUS	EFTI	eFTI täpsustamine I	EE valikuline
<b>TINGIMUS 1: SERTIFITSEERIMINE JA PLATVORMI VALMISOLEK</b>				
Vastavushindamise läbimine	vastavushindamise läbimine vastavalt määruse Artiklite 10-11-12 alusel	JAH		
<b>TINGIMUS 2: LIIDESTUS NAP või muu ühendusteenusega</b>				
Leping, et on NAPiga liidestatud kui NAP on olemas	Platvorm peab olema liidestatud ja lepinguga liige		JAH	
NAP liidestus Eestis	Teenus on X-tee liige pluss NAP teenusleping ja liidestunud tehniliselt)			
<b>TINGIMUS 3: KLIENDILEPINGUD JA ÜHENDUSED</b>				
Asjakohased kliendilepingud	<ul style="list-style-type: none"> <li>eFTI platvormi kaudu näidatakse andmeid välja, ettevõtted seega peavad olema lepingulises suhtes eFTI platvormiga</li> </ul>	JAH		
Liidestused ettevõtete IT süsteemidega ( ERP, TMS, CRM)	<ul style="list-style-type: none"> <li>oluliseks aspektiks on, et veoselehe süsteem peab võimaldama erinevatel ettevõtetel liidestuda, mitte e-veoselehe süsteemi ei tule infot sisestada kasutajaliidese kaudu käsitsi. viimane neist võib võimalusena olemas olla, kuid ei saa olla põhiliseks toimimisviisiks.</li> </ul>	EI		VALIK
Liidestus e-arvete keskkondadega	<ul style="list-style-type: none"> <li>e-arvete keskkondadega liidestus</li> </ul>	EI		VALIK
Liidestus majandustarkvaradega	<ul style="list-style-type: none"> <li>majandustarkvaradega liidestus</li> </ul>	EI		VALIK
Liidestus TMSi-dega	<ul style="list-style-type: none"> <li>transpordijuhtimise tarkvarade/programmidega (TMSi)de liidestus</li> <li>ettevõtete andmeid peab välja näitama eFTI platvorm</li> </ul>	EI		VALIK
Kasutajaliides	<ul style="list-style-type: none"> <li>kasutajaliidese olemasolu vajalik andmete üle vaatamiseks, allkirja lisamiseks jne neist võib võimalusena olemas olla, kuid ei saa olla põhiliseks toimimisviisiks.</li> </ul>	EI		VALIK
<b>VÕIMALUS 1: ÜHENDUSED RIIKLIKE REGISTRITEGA</b>				
Liidestus riiklike registritega	<ul style="list-style-type: none"> <li>Äriregister</li> <li>Majandustegevuse register</li> </ul>	EI		VALIK
Tollidokumentide vahetus	<ul style="list-style-type: none"> <li>Kui võimalik, siis tollidokumentide vahetuseks EMTA liidestus</li> </ul>	EI		VALIK
<b>VÕIMALUS 2: LIIDESTUSED TEISTE KAUBAVEO INFO ESITAMISE ANDMEKOGUDE JA TEENUSTEGA</b>				
Liidestused teiste EL infosüsteemid	<ul style="list-style-type: none"> <li>merenduse infosüsteemi liidestamine</li> </ul>	EI		VALIK
	<ul style="list-style-type: none"> <li>tollinduse infosüsteemiga liidestamine</li> </ul>	EI		VALIK
<b>VÕIMALUS 3: LIIDESTUSED TEISTE eFTI PLATVORMIDEGA</b>				
liidestused teiste eFTI platvormidega	<ul style="list-style-type: none"> <li>teiste eFTI platvormidega liidestumine</li> </ul>	EI		VALIK
liidestused võimalike juurdepääsupunktidega	<ul style="list-style-type: none"> <li>võimalikud liidestused ettevõtetevaheliste juurdepääsupunktidega</li> </ul>	EI		VALIK



## 8. (EESTI) e-VEOSELEHE PLATVORMI EELDATAVAD FUNKTSIONAALSED NÕUDED

Funktsionaalsed nõuded on koostatud lähtuvalt veoselehe elutsükli mudelist, mis sisaldab kogu infovahetuse ahelat alates ettevalmistusest kuni järeltegevuste ning arhiveerimiseni.

FUNKTSIONAALSUS	SISU	eFTI	eFTI tulekul	EE valikuline	EE täpsutamine
<b>I ETAPP. e-VEOSELEHE KOOSTAMISEKS ETTEVALMISTAVAD TEGEVUSED</b>					
<b>LIGIPÄÄSUDE SEADISTAMINE</b>					
Platvorm võimaldab ligipääsude seadistamist	<ul style="list-style-type: none"> <li>asjaomane ettevõtte peab saama lisada kasutajaid oma info lisamiseks</li> <li>teenusele ligipääsude seadistamine (nii ettevõtete, isikute kasutajakontode</li> <li>teenuste-vaheliste ühenduste loomine</li> </ul>		tulekul 2023		
Platvorm võimaldab lisada andmetele ligipääse teistele ettevõtetele	<ul style="list-style-type: none"> <li>asjaomane ettevõtte peab saama lisada kasutajaid ja andmele ligi pääsevaid ettevõtteid ja isikuid, kes konkreetse dokumendi informatsiooni saaksid näha, lisada ja kasutada</li> </ul>		tulekul 2023		täpsutamisel
Erinevate liidestatud süsteemide samaaegse kasutuse võimalus	<ul style="list-style-type: none"> <li>erinevate süsteemide samaaegse kasutamise võimaldamine, sünkroniseerimine</li> </ul>		tulekul 2023		
<b>ANDMETE DOKUMENTI KOGUMISE VÕIMEKUS</b>					
Platvorm võimaldab vastu võtta andmeid partnerite infosüsteemidelt	<ul style="list-style-type: none"> <li>andmete API vms tehnilise lahenduse kaudu "tõmbamine" või vastu võtmise võimekus</li> </ul>			valik	täpsutamisel
Kasutajaliidese kaudu andmete sisestamise võimalus	<ul style="list-style-type: none"> <li>andmete sisestamiseks või täpsustamiseks käsitsi</li> </ul>			valik	täpsutamisel
Platvorm tagab kõikidele e-veoselehe osapooltele kogu aja jooksul kolmepoolse (mitmepoolse) ligipääsu	<ul style="list-style-type: none"> <li>Kolmepoolne (mitmepoolne) ligipääs kogu dokumendi olemasolu, aktiveerimise ja hilisema järelvaadatavuse eesmärgil</li> <li>juba lisatud ligipääsu saab ära võtta kuni lehe aktiveerimiseni (nt vahetub vedaja või ja algse ligipääsuga vedaja enam tehingusse ei puutu)</li> </ul>	eFTI Art 9, ja ka Art 4, 5, 8	täpustusub 2023		täpsutamisel
<b>II ETAPP. VEOSELEHE LOOMINE</b>					
<b>e-VEOSELEHE LOOMINE JA KOMPLEKTEERIMINE, TERVIKLUSE VALIDEERIMINE</b>					
Platvorm võimaldab kasutajal algatada veoselehe/ andmekomplekti loomise	<ul style="list-style-type: none"> <li>lehe alustamine saatja poolt e-veoselehe platvormil, alternatiivina võib lehe algatada vedaja</li> </ul>		täpustusub 2023		
Platvorm annab konkreetsele dokumendi komplektile unikaalsed tunnused	<ul style="list-style-type: none"> <li>platvorm kinnitab andmekomplektile ja e-veoselehe dokumendile unikaalse numbriga</li> </ul>	eFTI Art 9, ja ka Art 4, 5, 8			



		loob unikaalse asukohalingi (unique identifying link)				
	Platvorm võimaldab komplekteerida ühe veo dokumentatsiooni üheselt ja arusaadavalt	<ul style="list-style-type: none"> <li>• platvorm võimaldab andmekomplekti koostada ühe veo kontekstis lihtsalt ja erinevaid andmevooge kasutades, liidestades</li> <li>• dokumendikomplekti koostamist peab olema võimalik kontrollida inimloetaval viisil ehk kasutajaliidese ning ekraanivaadete kaudu</li> </ul>	eFTI Art 9, ja ka Art 4, 5, 8			
	Platvorm kontrollib kõikide eFTI andmehulkade nõuete järgsete andmete olemasolu	<ul style="list-style-type: none"> <li>• Platvorm on ette valmistatud viisil, mis võimaldab kõikide eFTI andmehulkade ja alamhulkade järgi ette nähtud andmete kogumist ja nende kogunemise/puudumise jälgimist</li> </ul>	eFTI Art 9, ja ka Art 4, 5, 8			täpsustamisel
	Platvorm kontrollib andmekomplekti terviklust	<ul style="list-style-type: none"> <li>• Platvorm peab kontrollima andmekomplekti valiidsust ja terviklust eFTI nõuete vastu</li> </ul>	eFTI Art 9, ja ka Art 4, 5, 8			täpsustamisel
	Platvorm suudab hallata vajalike lisadokumentide ühendusi ja nende kättesaadavust ning terviklust	<ul style="list-style-type: none"> <li>• platvorm suudab hallata lisadokumentide hoidmist või linkimist</li> <li>• platvorm võimaldab dokumentide kinnistamist</li> </ul>	eFTI Art 9, ja ka Art 4, 5, 8			
	Platvorm suudab kontrollida sisestatud üldandmete kehtivust	<ul style="list-style-type: none"> <li>• platvorm võimaldab kontrollida ettevõtete olemasolu/registrinumbrist</li> <li>• majandustegevuse registri kirje</li> <li>• asukoha aadressi olemasolu,</li> </ul>	EI	EI	valik	täpsustamisel
<b>e-VEOSELEHE VALMIMINE JA AKTIVEERIMINE</b>						
	Platvorm valmistab e-veoselehe jagamise ette ettenähtud standardil	<ul style="list-style-type: none"> <li>• e-veoseleht peab olema kindlal leitaval asukohal ettenähtud andmekomplekt eFTI õigusraamistiku poolt ettenähtud andmeformaadis<sup>53</sup></li> </ul>	eFTI Art 9, ja ka Art 4, 5, 8	tulekul 2023		
	Platvorm valmistab ette e-veoselehe nähtavuse inimloetavalt	<ul style="list-style-type: none"> <li>• platvormi funktsionaalsuste hulgas on info välja kuvamise võimekus vedaja (autojuhi) elektroonilise seadme ekraanil</li> </ul>	eFTI Art 9, ja ka Art 4, 5, 8	täpsustub 2023		
	Platvorm lisab lehele kõik vajalikud kokkulepitud unikaalsed tunnused/ kinnitab tunnused kui need on varasemalt antud	<ul style="list-style-type: none"> <li>• e-veoselehel on loomise ajatempel</li> <li>• Lehele antakse unikaalne süsteemisene tunnus</li> <li>• unikaalne asukoht (kas online dokumentide lõplik asukoht või peegeldatud/sünkroniseeritud) ehk asukoht, kuhu saab välise päringu teha</li> </ul>	eFTI Art 9, ja ka Art 4, 5, 8			
	Platvorm võimaldab kauba saatjale-e-veoselehe aktiveerimist alustada allkirjastamisega	<ul style="list-style-type: none"> <li>• Veoselehe andmekomplekti juurde peab olema korraldatud allkirjastamine nii kauba saatja kui vedaja (autojuhi) poolt</li> <li>• Allkiri võib olla moodustatud elektroonilise valiidses templina</li> </ul>		tulekul 2023		

<sup>53</sup> vastavad nõuded vormistatakse delegeritud aktina veebruaris 2023



Platvorm võimaldab vedajad e-veoselehe aktiveerimist alustada allkirjastamisega	<ul style="list-style-type: none"> <li>• Veoselehe andmekomplekti juurde peab olema korraldatud allkirjastamine kauba vedaja (autojuhi) poolt</li> <li>• Allkiri võib olla moodustatud elektroonilise valiidses templina</li> </ul>		tulekul 2023		
Platvorm fikseerib lehe valmimise ajatempliga	<ul style="list-style-type: none"> <li>• süsteemisese ajatempli või tunnuse omistamine</li> <li>• staatus muutus aktiivseks leheks</li> </ul>		tulekul 2023		
Platvorm genereerib vajadusel kiiresti loetavad visuaalsed lisatunnused	<ul style="list-style-type: none"> <li>• Platvorm genereerib autojuhi, kauba vastuvõtja jaoks töövahendi e-veoselehele ligipääsuks infosüsteemidesse (QR kood, triipkood, programmeeritud NFC)</li> <li>• kood võib olla kättesaadav autojuhi elektroonilises seadmes või eraldi</li> </ul>		tulekul 2023		
<b>e-VEOSELEHE PUBLITSEERIMINE INDEKSREGISTRILE/INDEKSEERIMINE<sup>54</sup></b>					
Platvorm võimaldab veoselehe andmekomplekti alusel veo metaandmete väljavõtte tegemist	<ul style="list-style-type: none"> <li>• e-veoselehe publitseerimisel ehk indekseerimisel kasutatav andmekomplekt e-veoselehe ja veo kohta</li> <li>• Veo metaandmete komplekt sisaldab dokumendi tunnust, auto numbrit, treileri numbrit, valiidses allkirjade olemasolu kinnitust, linki (URL/URI e-veoselehe andmete asukohale e-veoselehe teenusepakkuja teenuses), märget, kui tegemist on ohtliku kaubaga ning viidet ADR dokumendile</li> </ul>		tulekul 2023		
Platvorm edastab metaandmed indeksregistrile	<ul style="list-style-type: none"> <li>• Platvorm saadab indeksregistrile metaandmed, et et alustatud veo info aktiveerida</li> </ul>		tulekul 2023		
Platvorm registreerib indekseerimise vastuskinnituse	<ul style="list-style-type: none"> <li>• Platvorm võtab vastu ja talletab indeksregistrilt tulnud kinnituse registreerumise õnnestumise kohta</li> </ul>		tulekul 2023		
<b>III ETAPP. VEOSELEHE AKTIIVNE PERIOOD</b>					
<b>VEOSELEHE KÄTTESAADAVUS</b>					
Platvorm tagab kõikidel e-veoseleh osapooltele kogu aja jooksul kolmepoolse (mitmepoolse) ligipääsu	<ul style="list-style-type: none"> <li>• Kolmepoolne ligipääs kogu veo vältel</li> </ul>	eFTI Art 9, ja ka Art 4, 5, 8	tulekul 2023		
Platvorm peab olema liidestatud NAP'iga	<ul style="list-style-type: none"> <li>• Platvorm peab olema liidestatud pädevate asutuste päringuid vahendava NAP'iga, et indekseeritud veoselehte välja näidata</li> <li>• Sõltuvalt alles jõustuvatest NAP juhenditest ja ühendustele seatavatest nõudest peab olema liidestatud NAP'iga kas avaliku võtme infrastruktuuri (PKI, Eestis X-tee) või API kaudu</li> </ul>	eFTI Art 9, ja ka Art 4, 5, 8	tulekul 2023		
Platvorm peab olema pädeva asutuse päringuks valmis igal ajal	<ul style="list-style-type: none"> <li>• Platvorm peab olema päringutele kättesaadav 100% ajast</li> </ul>	eFTI Art 9, ja ka			

<sup>54</sup> nimetatud indekseerimise protsessi täpne protseduur on täpsustamisel.





			Art 4, 5, 8			
eFTI platvormi identifitseerimine	<ul style="list-style-type: none"> <li>Vajalik liidetustus juurdepääsupunktiga (NAPiga)</li> </ul>			tulekul 2023		
<b>ANDMEKOMPLEKTI VÄLJA NÄITAMINE KONTROLLTEGEVUSTE AJAL</b>						
Platvorm võimaldab veoselehe andmekomplekti alusel veo metaandmete päringu alusel eFTI platvormil asuva andmekomplekti välja näitamist	<ul style="list-style-type: none"> <li>e-veoselehe publitseerimisel ehk indekseerimisel kasutatud metaandmete komplekt e-veoselehe ja veo kohta on otsitunnuseks andmete välja näitamisel</li> <li>andmete komplekt sisaldab dokumendi tunnust, auto numbrit, treileri numbrit, valiidsete allkirjade olemasolu kinnitust, linki (URL/URI e-veoselehe andmete asukohale e-veoselehe teenusepakkuja teenuses), märget, kui tegemist on ohtliku kaubaga ning viidet ADR dokumendile</li> </ul>	eFTI Art 9, ja ka Art 4, 5, 8				täpsus tamisel
Pädeva asutuse päringu vastuvõtt	<ul style="list-style-type: none"> <li>Päring võib tulla Eesti või välisriigi pädevalt asutuselt ning välisriigi pädeva asutuse puhul tuleb päring NAP vahendusel</li> <li>NAPiga liidestamiseks ja andmete edastamiseks peab olema platvormil loodud masin-masin autoriseeritud ligipääse võimaldav süsteem</li> </ul>	eFTI Art 9, ja ka Art 4, 5, 8				
Pädeva asutuse päringu logimine	<ul style="list-style-type: none"> <li>pädeva asutuse päringu kohta jääb alles logi koos informatsiooniga päringu päritoluriigi, asutuse tüübi ja aja kohta</li> <li>vastava info peab platvormile andma NAP,</li> <li>platvormil suudab info talletada dokumendikomplekti logisse</li> </ul>	eFTI Art 9, ja ka Art 4, 5, 8				täpsus tamisel
Andmepäringut platvormile peab olema võimalik käivitada iga aktiveerija abil	<ul style="list-style-type: none"> <li>Päringu käivitamisel võib olla aluseks kas metaandmetena edastatud tunnus või lisavahendi, nt QR koodi näitamisel avanev otselink</li> <li>eFTI platvorm peab sissetulevad päringud igal juhul autentima</li> <li>masin-masin autentimisel kasutatakse OAuth-laadseid lahendusi, mis võimaldavad esindusõigust delegeerida ning delegeerimist logida</li> </ul>	eFTI Art 9, ja ka Art 4, 5, 8				täpsus tamisel
<b>ANDMETE MUUTMINE JA TÄIENDAMINE VEO AJAL</b>						
Platvorm võimaldab andmete muutmist selles ulatuses, mis on seadusega lubatud	<ul style="list-style-type: none"> <li>Platvorm võimaldab kokku lepitud ja enne defineeritud andmeid veo ajal muuta</li> <li>Iga muudatus tuleb logida</li> </ul>			tulekul 2023		täpsus tamisel
Platvorm logib kõik muudatused koos varasema kirje alles jätmise ja ajatempliga	<ul style="list-style-type: none"> <li>Iga muudatus on vajalik logida koos ajatempliga</li> <li>Iga muudatuse eelnev kirje jäetakse alles ja kättesaadavaks.</li> </ul>			tulekul 2023		
Platvorm võimaldab veo ajal juhi ja veoki muutust (vastutuse üle	<ul style="list-style-type: none"> <li>Juhi ja või veoki muutumise jaoks peavad platvormil olema eraldi</li> </ul>			tulekul 2023		



	andmist) ning platvormil on selleks vastav funktsioon koos lisa-allkirjade lisamise tegevustega	<p>väljad muudatuste kirjeldamiseks ning välju ei tohi üle kirjutada</p> <ul style="list-style-type: none"> <li>• iga muutus tuleb ajaliselt logida ning ajatembledada, lisades juurde muudatuse teostaja</li> <li>• Juhi vahetamisel on vajalik mõlema juhi (üle andev ja vastu võttev) allkirjade lisamine koos geokoordinaatide ja ajatemplitega</li> </ul>			
	Platvorm edastab veo andmete muutumise info teate ja uuenenud metaandmed indeksregistrile	<ul style="list-style-type: none"> <li>• Platvorm saabab indeksregistrile uuenenud metaandmed</li> </ul>		tulekul 2023	
<b>IV ETAPP. VEOSELEHE LÕPETAMINE ja DEAKTIVEERIMINE</b>					
<b>e-VEOSELEHE LÕPETAMINE JA DE-AKTIVEERIMINE</b>					
	Platvorm pakub võimaluse autojuhil võimalikult mugavalt lehe lõpetamist alustada	<ul style="list-style-type: none"> <li>• Veo lõppemisel ja kauba üleandmisel võib töövahendiks olla ülalmainitud QR kood autojuhi seadmes (mis loob ka kauba vastuvõtjale ühenduse platvormi tema enda ligipääsutunnuste alusel)</li> </ul>		tulekul 2023	
	Platvorm registreerib veo lõpetamise aja ja geokordinaadid	<ul style="list-style-type: none"> <li>• Platvorm registreerib veo lõpetamise aja ja geokoordinaadid</li> </ul>		tulekul 2023	
	Platvorm võimaldab vedajal veo lõpetamist e-veoselehe lõpetamist ja de-aktiveerimist alustada allkirjastamisega	<ul style="list-style-type: none"> <li>• Veoselehe andmekomplekti juurde peab olema korraldatud kauba üleandmise (digi) allkirjastamine kauba vedaja (autojuhi) poolt</li> <li>• Allkiri võib olla moodustatud elektroonilise valiidses templina</li> <li>• Veo lõpetamise ja kauba üleandmise sündmus on e-veoselehe aktiivse perioodi lõpetamise alus ning de-aktiveerimise algatamise tingimus (juhi (digi)allkiri üks kahest vajalikust tingimusest)</li> </ul>		tulekul 2023	täpsustamisel
	Platvorm võimaldab kauba vastuvõtjal (saajal) kauba vastuvõtmise kinnitust (digi)allkirjastamisega	<ul style="list-style-type: none"> <li>• Veoselehe andmekomplekti juurde peab olema korraldatud allkirjastamine nii kauba saatja kui vedaja (autojuhi) poolt</li> <li>• Allkiri võib olla moodustatud elektroonilise valiidses templina</li> <li>• Veo lõpetamise ja kauba üleandmise sündmus on e-veoselehe aktiivse perioodi lõpetamise alus ning de-aktiveerimise algatamise tingimus (kauba vastuvõtja (digi)allkiri üks kahest vajalikust tingimusest)</li> </ul>		tulekul 2023	
	Platvorm peab võimaldama märkuste ja reklamatsioonide lisamist	<ul style="list-style-type: none"> <li>• Platvorm ning autojuhi ja kauba vastuvõtja kasutajaliidese vaade peab võimaldama märkuste ja reklamatsioonide lisamise võimalust</li> <li>• reklamatsioonid peab saama nii juhi kui ka vastuvõtja poolt omakorda digitaalse märkega kinnitada</li> </ul>		tulekul 2023	täpsustamisel
	Platvorm fikseerib lehe lõppemise ajatempliga	<ul style="list-style-type: none"> <li>• süsteemisese ajatempli või tunnuse omistamine</li> </ul>		tulekul 2023	täpsustamisel



		<ul style="list-style-type: none"> <li>• staatus muutus de-aktiivseks (lõppenud) leheks</li> </ul>				
	Platvorm genereerib vajadusel lõppemise teated	<ul style="list-style-type: none"> <li>• Platvorm genereerib täiendavad teated osapooltele, kes on vastava teavituse tellinud</li> </ul>		tulekul 2023		
<b>e-VEOSELEHE LÕPPEMISE PUBLITSEERIMINE INDEKSREGISTRILE/INDEKSEERIMISE LÕPETAMINE<sup>55</sup></b>						
	Platvorm edastab veo lõpetamise teate metaandmed indeksregistrile	<ul style="list-style-type: none"> <li>• platvorm saabab indeksregistrile uuenenud metaandmed</li> </ul>		tulekul 2023		
	Platvorm registreerib indekseerimise vastuskinnituse	<ul style="list-style-type: none"> <li>• Platvorm võtab vastu ja talletab indeksregistrilt tulnud kinnituse indekseerimise lõpetamise kohta</li> </ul>		tulekul 2023		
	Platvorm jätab alles lingi toimunud veo ja indeksskirje vahel	<ul style="list-style-type: none"> <li>• Platvorm peab tagama indekseerimise ajaloo info</li> <li>• vastav info on vajalik teiste õigusaktide alusel kabotaaži ja Mobiilsuspaketi sätete tagamiseks</li> </ul>		tulekul 2023		
<b>V ETAPP. JÄRELTEGEVUSED</b>						
<b>e-VEOSELEHE JA INFO JAGAMINE OSAPOOOLTEGA</b>						
	Platvorm edastab veo lõpetamise teated vedajale, saatjale ja kauba saajale ja nende infosüsteemidele	<ul style="list-style-type: none"> <li>• Platvorm tagab andmete jagamise partnerite vaheliseks aruandluseks</li> <li>• Platvorm edastab kas sündmuste teated, lisainfo või muu teabe vastavalt kokkulepitud äriprotsessidele</li> </ul>	eFTI Art 9, ja ka Art 4, 5, 8			
	Platvorm võimaldab arhiivi filtreerimist	<ul style="list-style-type: none"> <li>• Platvorm võimaldab osapooltele ligipääsu loodud ja kasutatud dokumentidele nii dokumendi kui kirjekomplektide kaupa</li> <li>• Platvorm võimaldab arhiivi aruandlust, filtreerimist ning dokumendiväljavõtteid erinevate aruannete või arvelduse jaoks erinevate tunnuste alusel (vedaja, partner, auto, juht vms)</li> </ul>	eFTI Art 9, ja ka Art 4, 5, 8			täpsustamisel
	Platvorm võimaldab vedude statistika pidamist nii eFTI määruse kui ettevõtete kohustuslike aruannete või statistikaameti aruandluse jaoks	<ul style="list-style-type: none"> <li>• eFTI raamistiku statistika aruande koostamine (vastavalt vormidele)</li> </ul>	eFTI Art 9, ja ka Art 4, 5, 8		x	
	Platvorm võimaldab vedude statistika vabatahtlike või lisa-aruandluse jaoks	<ul style="list-style-type: none"> <li>• Statistikaameti vms aruannete koostamise toetamine (vastavalt vormidele)</li> </ul>		tulekul 2023		
<b>ARVELDUSE TÖÖVAHEND</b>						
	Platvorm võib olla ühendatud e-arve platvormiga	<ul style="list-style-type: none"> <li>• Platvorm võib olla ühendatud e-arve platvormidega, et võimaldada osapooltel kasutada e-veoselehega koos ka e-arvelduse lahendusi</li> </ul>			valik	täpsustamisel
<b>ARHIVEERIMINE</b>						
	Platvorm peab jätma e-veoselehe kättesaadavaks kõikidele seotud osapooltele	<ul style="list-style-type: none"> <li>• Platvorm jätab kõikidele veoga seotud osapooltele ligipääsu loodud ja kasutatud dokumentidele</li> </ul>		tulekul 2023		

<sup>55</sup> nimetatud indekseerimise protsessi täpne protseduur on täpsustamisel.



	<p>Platvorm teostab kogu seadustega nõutava e-veoselehtede arhiveerimise ja arhiivi kasutuse</p>	<ul style="list-style-type: none"> <li>• Platvorm tagab e-veoselehtede seadusega nõutud arhiveerimise</li> <li>• Arhiveerimine toimub üldtunnustatud arhiveerimise reeglite alusel ning peab võimaldama dokumentide taas-avamist, kasutamist, edastamist</li> <li>• Arhiivi peab olema võimalik ümber tõsta teisele platvormile või see peab olema avatav ka muul moel kui konkreetse platvormi kaudu</li> <li>• Arhiveerimine toimub nii pikaks perioodiks kui on seadusega ette nähtud (näiteks osade dokumentide puhul 5 aastat või e-veoselehe puhul Eestis 7 aastat)</li> </ul>	<p>eFTI Art 9, ja ka Art 4, 5, 8</p>		<p>täpsustamisel</p>
<b>VI ETAPP. PÄDEVA ASUTUSE JÄRELKONTROLL</b>					
<b>e-VEOSELEHE JÄRELKONTROLL PÄDEVA ASUTUSE POOLT</b>					
	<p>Platvorm võimaldab asjaomastel ettevõtetel arhiivi kaudu vahendada pädeva asutuse järelpäringu objektiks olevaid dokumente</p>	<ul style="list-style-type: none"> <li>• Platvorm võimaldab arhiveeritud dokumentide ja kirjete filtreerimist, otsingut ning väljavõtteid</li> <li>• Platvorm tagab kõikide nõutud kinnituste ja logide kuuluvuse kirjete juurde</li> <li>• Platvorm digiteerib väljavõtet nõutud moel</li> </ul>	<p>eFTI Art 9, ja ka Art 4, 5, 8</p>	<p>tulekul 2023</p>	<p>täpsustamisel</p>
	<p>Platvorm ei pea olema järelpäringu edastamiseks liidestatud ühegi pädeva asutusega</p>	<ul style="list-style-type: none"> <li>• Vastava järelpäringu jaoks puudub täna õiguslik alus selle andmestiku edastamiseks üle liidestuse ning seda arendust ei ole vaja teostada</li> </ul>		<p>valik</p>	

## 9. (EESTI) E-VEOSELEHE PLATVORMI EELDATAVAD MITTEFUNKTSIONAALSED/RISTFUNKTSIONAALSED JA TEENUSEOSUTAJA POOLT TAGATUD TOIMIVA TEENUSE NÕUDED

Järgnevas tabelis on esitatud töö tulem konsolideeritult, esitletud vastavalt peatükis 1 kirjeldatud kategooriatele..

NÕUE	NÕUDE SISU võtmesõnad	eFTI KOH USTU SLIK	eFTIs viidatud teised õigusaktid	eFTI tulekul	Täpsustamisel
<b>MF1: Andmevahetuse arhitektuuri ja liidestustega seotud üldnõuded (Functional Structure)</b>					
Asjaomaste ettevõtete eFTI teave on pädevale asutusele kättesaadavaks tehtud elektrooniliselt sertifitseeritud eFTI platvormi kaudu	<ul style="list-style-type: none"> <li>sertifitseeritud eFTI platvorm</li> </ul>	eFTI Art. 4(2)			
eFTI platvorm peab pädevate asutuste nõudel info välja näitama ühekorraga	<ul style="list-style-type: none"> <li>eFTI platvorm on asjaomaste ettevõtete konsolideeritud info allikas</li> </ul>	eFTI			
eFTI teenusepakkuja peab tegema elektroonilise eFTI teabe pädevale asutusele kättesaadavaks masinloetavas vormis	<ul style="list-style-type: none"> <li>masinloetavalt esitatud teave</li> </ul>	eFTI Art. 4(2)			
pädeva asutuse nõudel peab eFTI platvorm (mis hoiab asjaomase ettevõtte teavet) andma teabe välja ka inimloetavalt (seadme ekraanilt)	<ul style="list-style-type: none"> <li>inimloetavalt esitatud teave (autojuhi elektroonilise seadme ekraanilt)</li> </ul>	eFTI Art. 4(2)			
eFTI platvormi operaator (teenusepakkuja või asjaomane ettevõtte, kes peab eFTI platvormi või pakub vastavat teenust) peab tagama, et andmeid platvormil on töödeldud ainult autoriseeritud kasutajad, kellel on vastavad õigused sellist infot sisestada või töödelda	<ul style="list-style-type: none"> <li>andmetöötlus peab olema autoriseeritud ning tagatud ka eFTI platvormile info sisestamise faasis</li> </ul>	eFTI Art. 10(1); eFTI Art. 9			
Pädevad asutused peavad saama vajadusel tõenduse (tõendi), et asjaomased ettevõtted on need, kes nad väidavad end olevat ning et neil on õigus vastavat teavet esitada	<ul style="list-style-type: none"> <li>andmete esitaja enese tõendamise kohustus</li> </ul>		WSR <sup>56</sup>		
<b>MF2: Andmehaldus ja hoidmine (Data Distribution/sharing and Data Attributes)</b>					
eFTI platvorm peab tagama unikaalse identifitseerimislingi loomise veo ja andmeelementide/andmekomplekti vahel	<ul style="list-style-type: none"> <li>unikaalne identifitseerimisühendus, identifikaator, ID</li> </ul>	eFTI Art. 9			
eFTI platvorm peab tagama, et unikaalne identifitseerimisühendus sisaldab struktureeritud viidet eFTI platvormile, millelt info kättesaadavaks on tehtud	<ul style="list-style-type: none"> <li>eFTI andmete leitavus, andmete struktuur ja indekseerimine</li> </ul>	eFTI Art. 9			

<sup>56</sup> WSR Annex IC(III)(9)



	Asjaomased ettevõtted peavad kinnitama nii enda esitatud informatsiooni kui ka olema vajadusel valmis kinnitama ka informatsiooni, mis on esitatud nende partnerite või teavitusteenuste või sama veo eelnevate vedajate poolt	<ul style="list-style-type: none"> <li>info kinnitamine asjaomase ettevõtte poolt</li> </ul>		WSR <sup>57</sup>		
	Inimloetavas vormis esitatud informatsioon, mida pädevad asutused nõuavad, on vajalik esitada kohapeal ja vahetult, esitades seda asjaomase ettevõtja käsutuses, omandis või kasutuses oleva elektroonilise seadme ekraanilt	<ul style="list-style-type: none"> <li>inimloetav andmestik</li> <li>andmete esitamine elektroonilise seadme ekraanilt</li> <li>elektroonilise väljakuvamise võimekus ja vastava töövahendi kasutajaliides</li> </ul>	eFTI Art. 4(4)			
	Pädevatel asutustel peab eFTI platvormil olema ligipääs õigusnormidega ette nähtud teabele, mida veo jooksul erinevad osapooled on veo kohta loonud, esitanud või kasutanud nii enne vedu, veo alustamiseks kui veo ajal	<ul style="list-style-type: none"> <li>ettevõtete ühise informatsiooni esitamine</li> </ul>		58		
	Pädevate asutuste nõudmisel peab asjaomane ettevõtte eFTI platvormi kaudu esitama täiendavat informatsiooni ettenähtud aja jooksul	<ul style="list-style-type: none"> <li>Lisainformatsioon</li> <li>Lisainformatsioon või info esitamine hiljem kindlaksmääratud aja jooksul näiteks kui kontrolli hetkel eFTI platvormiga ühendus puudub</li> </ul>	eFTI Art. 5(1); WSR Art. 50(4c);			
	eFTI platvorm ja teenuseosutaja peavad tagama, et eFTI andmestik jääb seotuks transpordiga kogu veo aja	<ul style="list-style-type: none"> <li>eFTI andmestik on ühendatud transpordiga kogu kauba teel oleku aja, ka siis kui kaup vahetab vedajat või veoliiki</li> </ul>		59		
	eFTI platvorm ja teenuseosutaja peavad tagama, et informatsioon on kättesaadav kogu transpordi veol oleku aja	<ul style="list-style-type: none"> <li>Andmete kättesaadavus</li> <li>Platvormi päringuks kättesaadavus</li> </ul>		60		
<b>MF 3: Andmete ligipääs jagamine (Data Access/Delivery)</b>						
	Pädevatel asutustel on õigus andmetele ligi pääseda ka pärast veo lõppu, ettenähtud ajaperioodi jooksul	<ul style="list-style-type: none"> <li>pädevate asutuste ligipääs infole ka peale veo lõppu</li> </ul>		61		
	Asjaomased ettevõtted peavad ettenähtud teavet eFTI platvormidel uuendama igal ajal kui info uueneb	<ul style="list-style-type: none"> <li>info ajakohasena hoidmise kohustus</li> </ul>		62		
	eFTI platvorm peab tagama, et andmetele (andmekomplektille või üksikutele elementidele) ligipääsuks on loodud töötav ning kättesaadav unikaalne identifitseerimislink ning muud tunnused	<ul style="list-style-type: none"> <li>unikaalne identifitseerimislink</li> </ul>	eFTI			

<sup>57</sup> WSR Annex IC(III)(6); WSR Annex IC(V)(Block 8); Road Art. 8(3)

<sup>58</sup> WSR Art. 16(c); WSR Annex IC(III)(6); WSR Art. 18(1); WSR Art. 50(4); CTD Art. 3; WSR Annex IC(V)(Block 8); Road Art. 8(3)

<sup>59</sup> ADN Art. 8.1.2; ADR Art. 8.1.2; ADR Art. 7.5.2; RID Art. 7.5.2;

<sup>60</sup> ADN Art. 5.4.0.2; ADR Art. 5.4.0.2; RID Art. 5.4.0.2;

<sup>61</sup> WSR Art. 16(d); Reg 11 Art. 6; CTD Art. 5(2); Aviation Security 6.3.2.5; Aviation Security 6.3.2.6

<sup>62</sup> WSR Art. 17; WSR Art. 50(4c)



<b>MF4: Koostoime/koosvõimelisus ja integratsioon,kättesaadavus (Interoperability, Compatibility, Integration, Availability)</b>					
eFTI platvorm peab võimaldama asjaomasel ettevõttel esitada pädeva asutuse nõudmisel ettenähtud andmeid viivitamatult ning võimalikult vähese viitajaga kui päring viitaega võimaldab	<ul style="list-style-type: none"> <li>esitamise kiirus ja kättesaadavus</li> </ul>	eFTI Art. 10(1)			
<b>MF5: Kasutajate (isikute ja süsteemide) identifitseerimine ja autentimine (Authentication and Identification of Users)</b>					
Asjaomastel ettevõtetel peab olema eFTI platvormi kaudu ja abil ligipääs kõigile andmekomplektidele, ka neile, mida on väljastanud ja koostanud ning veo kohta esitanud ka teised asjaomased ettevõtted	<ul style="list-style-type: none"> <li>ligipääs asjaomaste ettevõtete andmetele</li> </ul>		<sup>63</sup>	tulekul	
<b>MF6: Juurdepääs ja rollid (Access Control)</b>					
pädevad asutused, eFTI teenusepakkujad ja asjaomased ettevõtted peavad tagama, et andmeid saab töödelda ja kasutada ning neile ligipääseda ainult nõuetekohaselt autoriseeritud isikud, ettevõtted või süsteemid	<ul style="list-style-type: none"> <li>autoriseeritud töötlemine</li> </ul>	eFTI Art. 6			
<b>MF7: Tõendid ja logid (Evidences and Logs)</b>					
eFTI platvorm peab registreerima ja alles hoidma kõik toimingud, mida asjaomane ettevõtte on platvormile sisestanud või seal hoidnud või sealt kustutanud ning samuti võimaldama ettevõttel saada kinnitust nende andmete sisestamise kohta	<ul style="list-style-type: none"> <li>asjaomase ettevõtte jaoks eFTI platvorm kui info olemasolu töövahend</li> </ul>		WSR, ADR, RID, Aviation <sup>64</sup>		
Tõendite usaldusväarsuse tagab eFTI platvorm	<ul style="list-style-type: none"> <li>Kinnituste ja tõendite aktsepteerimise ja esitamise jaoks on vajalik paberdokumentidega võrdset usaldusväarsuse taset</li> </ul>		<sup>65</sup>		
eFTI teenusepakkuja (eFTI platvormi pidaja, teenusepakkuja või asjaomane ettevõtte) peavad tagama, et informatsioon asjaomase ettevõtte õiguste kohta eFTI platvormil andmeid hallata ja neid esitada on üheselt esitatud nii, et seda saab ka pädev asutus kontrollida	<ul style="list-style-type: none"> <li>eFTI andmete loomise jälgitavus</li> </ul>		<sup>66</sup>		
eFTI platvorm peab tagama, et andmete töötlemine on toetatud asjakohaste logidega ning et minimaalselt on tagatud toimingute ja toimingu teostanud isik või ettevõtte, samuti iga andmemelemendiga läbi viidud muudatuste järjekord.	<ul style="list-style-type: none"> <li>Logid</li> <li>andmete muutmise logi</li> </ul>	eFTI Art. 9			
eFTI platvorm tagab toimingu logide pidamise kõrval ka, et kui andmete muudatus sisaldab andmete kustutamist, siis jäetakse algne informatsioon ajalukku kättesaadavana alles	<ul style="list-style-type: none"> <li>andmete muutmise logi</li> <li>andmete ajalugu</li> </ul>				

<sup>63</sup> WSR Annex IC(II)(6); WSR Annex IC(V)(Block 8)

<sup>64</sup> WSR Annex IC(II)(6), WSR Annex IC(V)(Block 8);, Reg 11 Art. 6; , ADN Art. 1.4.2.2; ADR Art. 1.4.2.2; , RID Art. 1.4.2.2; Aviation Security 6.3.2.5; , Aviation Security 6.3.2.6

<sup>65</sup> WSR Art. 26(3); WSR Art. 26(4); Road Art. 8(3)

<sup>66</sup> WSR Art. 18(1); WSR Annex IC(III)(9); WSR Annex IC(II)(6); WSR Annex IC(V)(Block 8); WSR Art. 16(c) (RP01); WSR Art. 16(c) (RP15); WSR Art. 16(d); Road Art. 8(3);



	Kui õigusnormidega ette nähtud teave nõuab ametlikku kinnitust (templit või sertifikaati), peab asjaomane pädev asutus selle väljastama elektrooniliselt	<ul style="list-style-type: none"> <li>Ametlik tempel digitaalsel kujul</li> <li>elektrooniline tempel</li> </ul>	eFTI Art. 5(3)			
<b>MF8: Andmeturvalisus (Data Security, Cybersecurity)</b>						
	Pädevad asutused, eFTI teenusepakkujad ja asjaomased ettevõtted tagavad eFTI andmete loomisel, sisestamisel, haldamisel, töötlemisel, hoidmisel ja ligipääsudel konfidentsiaalsuse	<ul style="list-style-type: none"> <li>Konfidentsiaalsus</li> </ul>	eFTI Art. 6			
	Pädevad asutused, eFTI teenusepakkujad ja asjaomased ettevõtted tagavad, et eFTI platvormidele ja eFTI andmetele on ligipääs ainult õigustatud kasutajatel	<ul style="list-style-type: none"> <li>Ainult autoriseeritud ligipääsud</li> </ul>	eFTI Art. 6			
	Pädevatel asutustel on teatud perioodi jooksul ligipääs ja õigus ligi pääseda eFTI platvormi osadele logidele, et eFTI platvormide tegevust õiguslikust aspektist auditeerida	<ul style="list-style-type: none"> <li>Ligipääs logidele</li> </ul>	eFTI Art. 9			
	eFTI platvormi teenusepakkuja (kas teenusepakkuja või asjaomane ettevõtte) tagab eFTI platvormile ligipääsude ja kasutuskordade arvu logi ning monitooringut ja hoiab kirjeid ettenähtud perioodi jooksul	<ul style="list-style-type: none"> <li>Monitooring ja logimine</li> <li>jälgimine, kui palju on eFTI platvormile pädevate asutuste päringuid tulnud ning milliseid</li> </ul>	eFTI Art. 17; eFTI Art. 9			
	Andmed on kaitstud varguse, hävimise, juhusliku kadumise, hävimise ja kahjustumise eest		Art 9 (1j) Art 10 (1)			
	Andmed on kaitstud nii lubamatu või ebaseadusliku töötlemise eest		Art 10 (1)			
<b>MF9: Andmemudelid, standardid, semantika, sõnumid (Data Models, Standards, Semantics, Messages)</b>						
	asjaomased ettevõtted peavad eFTI platvormi kaudu teavitama ja kasutama transpordi unikaalset identifitseerimislinki ja muid tunnuseid kogu transpordi ja veo kohta	<ul style="list-style-type: none"> <li>unikaalse identifitseerimislingi kasutamine</li> </ul>	eFTI Art. 4(3)			
	eFTI platvormid peavad töötleva, koostama ja jagama eFTI ühtseid andmekogumeid ja eFTI andmete alamhulki	<ul style="list-style-type: none"> <li>eFTI kokkulepitud andmekogumite töötlemine kokkulepitud standardil</li> </ul>	eFTI Art 9			
<b>MF10: Muud üldised funktsionaalsed/ IT aspektid (General IT aspects)</b>						
	eFTI teenuse pakkuja (kas teenusepakkuja või asjaomane ettevõtte) peavad arhiveerima kogu informatsiooni iga transpordi kohta ning tegema selle tagantjärele kättesaadavaks õigusega ette nähtud perioodi jooksul	<ul style="list-style-type: none"> <li>eFTI arhiveerimine</li> </ul>	eFTI Art. 9; eFTI Art. 10(1)			
	eFTI platvorm tagab arhiveerimise korraldamise funktsiooni	<ul style="list-style-type: none"> <li>eFTI arhiveerimine</li> </ul>				
<b>MF11: Muud mittefunktsionaalsed/ristfunktsionaalsed aspektid (General Non-Functiona/Cross-Functionall Aspects)</b>						
	eFTI platvorm ja teenuseosutaja peavad tagama IKÜM(GDPR) põhimõtete rakendamise	<ul style="list-style-type: none"> <li>isikuandmete töötlemine</li> </ul>	eFTI Art 9			



## 10. eFTI PLATVORMI ARENDUSE EELDATAV JA SOOVITUSLIK TEGEVUSTE JÄRJEKORD TEENUSE ARENDAJALE

Tegevuste järjekord, teekaart koos eFTI delegeeritud ja rakendusaktide jõustumise ajakavaga.

TEGEVUSED	2022	2023	2024	2025
Mai 2022, eelnõustamise algus Juuni 2022, eeldatav taotlusvooru avanemine				
eFTI seadusandluse ja nõuete koolitus edasiste suundade seadmiseks. Ettevõtte juhtkonna ja arendusmeeskonna koolitus teenuse ettevalmistamiseks ja eFTI-le vastavuse sertifitseerimiseks alates 2024 (etteruttav vaade teadaolevale infole).				
Nõustamine sisseostetava teenusena (juriidiline konsultatsioon, sektoripõhine ekspertnõustamine vms). Ettevõtte juhtkonna nõustamine seadusandluse, tehnoloogia või rakendatavate e-veoselehe teenuste osas protsesside muutmisel või arendustööde planeerimisel.				
Toote/ teenuse arenduste teekaardi koostamise konsultatsioon ja protsessianalüütika (kaardistus).				
eFTI nõuete täiendav analüütika				
Vajalike arendustööde teekaardi koostamine, protsessianalüüs. Protsesside muudatuste ja tegevuste planeerimiseks vajalik eelkaardistus.				
Toote/teenuse arendustööde teekaardi loomine (sh. IT tootearenduse plaan - IT-keskne lähteülesanne, nõuete analüüs ja arenduse teekaart).				
eFTI nõuetele või siseriiklikult kehtestatud tingimustele vastava toote- ja/või teenusearenduse plaani koostamine (nt liideste loomise tehnilised kirjeldused, identifitseerimise võimaluste ja/või dokumentide ja sündmuste allkirjastamise laiendamine, veebiteenuste kohandamine).				
Liidestuse kavandamine avalike registritega ja e-veoselehe teenuste rakendamine (registrite poolt pakutavate andmete kasutus API kaudu, sh tasulised andmepäringud) (n. autoregister, ettevõtteregister).				
Liidestuse kavandamine juurdepääsupunktiga (NAP) pädevatele asutustele andmete päringu teostamiseks või andmetele juurdepääsu tagamiseks (API või x-tee liidestuse kaudu)				
Liidestuse kavandamine asjaomaste EDI, ERP- ja TMS-tarkvaradega andmete sisselugemiseks ja tagastamiseks. Läbirääkimised ja teekaartide loomine.				
Liidestuste kavandamine majandus- ja raamatupidamistarkvaradega.				
Liidestuste kavandamine e-arve keskkondadega ja -teenustega.				
	2022	2023	2024	2025
Võetakse vastu rakendusaktid andmevahetuse nõuetele, ühendustele ja andmehulkadele (21.veebruar 2023)				
Liidestuste õigusanalüüs ja lepingute nõustamine				
Liidestuslepingute nõustamine, koostamine				
Andmestandardi kasutuselevõtu analüüs, standardi rakendamine Andmestandardi kasutuselevõtu nõustamine, standarditasud (kohandamise tasud kui MMT)				
Andmestandardi kasutuselevõtt. Sõnumivahetuse seadistamine.				
Masin-masin autentimisteenuste seadistus				





## KOKKUVÕTE, SOOVITUSED, EDASISED TEGEVUSED

Käesolev töö on nõuete kirjeldus olukorras, kus eFTI määruse delegeeritud ja rakendusaktid on alles koostamisel.

eFTI nõuetele vastavuse puhul on soovitatav jätkata mittefunktsionaalsete nõuete kirjeldamises ülalnimetatud struktuuri kuivõrd see võimaldab kõige paremini eFTI edasisi arenguid DTLF tugidokumentide kaudu võrrelda.

Enda töö juhtimiseks eFTI platvormi arendamisel soovitatakse aga jätkata täpsemate nõuete kirjeldamisega vastavalt sellele, milline on töö teostaja ja tema analüüsitiimi eelistus.

Jätkutegevused funktsionaalsete nõuete osas:

- Kasutuslugude täpsem kirjeldamine
- Sõnumivahetuse struktuuri täpsem kirjeldamine

Mittefunktsionaalsete nõuete osas:

- IT süsteemi nõuete struktuuris, mis on eelistatud teenuse arendajate endi poolt
- digiriigi ristikfunktsionaalsete nõuete<sup>70</sup> struktuuris (võrdluses (development), rakendamine (deployment), arhitektuur (architecture), kvaliteet (quality), turvalisus (security), andmed (data),)
- muude harjumuspäraste tehniliste nõuete täpsustatud kirjeldus (sh GOAL vms)<sup>71</sup>
- riigi poolt tellitavate infosüsteemide nõuete struktuuris, sh RIA poolt soovitatava tehnilise kirjelduse struktuuris
- ISO/EIC 25020:2011<sup>72</sup> tarkvaratoote/infosüsteemi ja andmekvaliteedi nõuete struktuuris,

Andmehulkade ja andmesõnumite struktuuri ning standardite osas:

- andmemudeldamises lähtuvalt UNECE ja Euroopa Komisjoni tööst andmemudelite ja standarditega

Andme- ja küberturvalisuses:

- ISKE juhendite järgi<sup>73</sup>

Oluline osa käesoleva töö jätkutegevustest on:\*

- Koostöö DTLF töörühmadega
- Ministeeriumi täiendav panus nõuete analüüsi ja sisendisse Euroopa Komisjonile Eesti huvidest lähtuvalt
- Ettevõtete nõuete valideerimine nii suvi 2022, talvel 2023 kui ka suvi 2023
- Ettevõtete teavitust eFTI nõuetest ja olemusest, andmevahetuse struktuurist

<sup>70</sup> Digiriigi ristikfunktsionaalsuse nõuded, <https://koodivaramu.eesti.ee/e-gov/cfr> ja <https://koodivaramu.eesti.ee/e-gov/cfr/-/blob/master/cfr.xml>

<sup>71</sup> Wikipedia kaudu viidatud- [https://en.wikipedia.org/wiki/Requirements\\_analysis](https://en.wikipedia.org/wiki/Requirements_analysis)

<sup>72</sup> ISO/EIC 2501:2011 standard

<sup>73</sup> RIA, ISKE, <https://www.ria.ee/et/kuberturvalisus/iske/juhendid-ja-materjalid.html>

# LISA 1. TEADAOLEVAD ANDMETE NÕUDED eFTI ÕIGUSAKTIST

Peamised nõuded peamistest eFTI rakendusala õigusaktides andmete osast

eFTI platvorm peab olema võimeline töötleva andmeid, mis tulenevad eFTI määruse "kohaldamisala" raames kirjeldatud liidu territooriumil toimuva kaubaveoga seotud ja järgmiste õigusnormidega ettenähtud teavet<sup>74</sup>, milleks on:

- pädevate asutuste poolt aktsepteeritud kaubaveoteave elektroonilisel kujul;
- ühtsed kirjeldused andmeelementide määratluste ja tehniliste näitajate kohta, mis peaksid tagama andmete koostalitlusvõime, kehtestades teabe elektroonilise edastamise jaoks ühtse tervikliku andmekogumi. See terviklik andmekogum peaks sisaldama kõiki andmeelemente, mis vastavad asjakohastes liidu õigusnormides ja liikmesriigi õiguses sisalduvatele teabe esitamise nõuetele, kus kõik ühe või mitme alamhulga ühised andmeelemendid on esitatud ainult üks kord. Ühtsete kirjelduste sätestamisel tuleks arvesse võtta vastavates liidu õigusaktides ning vastavates Euroopa ja rahvusvahelistes andmevahetuse standardites, sealhulgas mitmeliigilise transpordi standardid, kehtestatud asjakohaseid andmevahetuse kirjeldusi ning komisjoni 23. märtsi 2017. aasta teatises „Euroopa koostalitlusvõime raamistik. Rakendusstrateegia“ sätestatud põhimõtteid ja soovitusi;
- eFTI keskkondade funktsionaalseid nõudeid käsitlevad üksikasjalikud normid ja tehnilised kirjeldused ning sertifitseerimissüsteemid;

Iga ühendusesisese veo kohta tuleb koostada veodokument, mis sisaldab järgmist teavet<sup>75</sup>:

- saatja nimi, aadress ja allkiri;
- kauba laad ja kaal,
- kauba kättesaamise koht ja kuupäev veoks,
- määratud koht kauba kättetoimetamiseks hea,
- marsruut või vahemaa, kui jah see tavahinnast põhjendada erinevaid veoarvestusi,
- vajaduse korral piiriületuspunktid.

Rendi või tasu eest toimuva kombineeritud veo korral veodokument<sup>76</sup>, millega määratakse ka raudteelõiguga seotud raudtee peale- ja mahalaadimisjaamad või siseveeteede laadimis- ja lossimis-sadamad, mis on seotud sisevee-teelõiguga või merel laadimis- ja lossimisjaamad, reisi mereosaga seotud lossimissadamad. Need andmed registreeritakse enne veo teostamist ja need kinnitatakse templiga, mille raudtee- või sadamavõimud on löönud asjaomastes raudteejaamades või siseveeteedel või meresadamates, kui see teekonna osa toimub raudteel või siseveeteedel või meritsi.

Määruses osundatud tõendusmaterjal koosneb iga üksiku veo puhul järgmistest üksikasjadest<sup>77</sup>

- saatja nimi, aadress ja allkiri;
- vedaja nimi, aadress ja allkiri;
- saaja nimi ja aadress, samuti tema allkiri ja kohaletoimetamise kuupäev pärast seda, kui veosed on kohale toimetatud;
- veoste ülevõtmise koht ja kuupäev ning kättetoimetamiskoht;
- veoste olemuse tavakirjeldus;
- nende pakkimisviisi ja ohtlike veoste puhul nende üldtunnustatud kirjeldus;
- samuti pakside arv ning nende peal olevad erimärgid ja -numbrid;
- veoste brutomass või muul viisil väljendatud hulk;
- mootorsõiduki ja haagise numbrimärgid.

Iga saadetisega kaasasolevad dokumendid: teatajale jääb üks koopia saatedokumendist. Iga saadetisega on kaasas saatedokument ja teatamisdokumendi koopiad, mis sisaldavad asjaosaliste pädevate asutuste kirjalikku nõusolekut ning nende poolt esitatud tingimusi. Saatedokument jääb jäätmeid vastuvõtvale käitluskohale<sup>78</sup>;

Jäätmed alluvad järgmistele menetlusnõuetele:

- selliste jäätmesaadetiste jälgimise abistamiseks hoolitseb lähteriigi jurisdiktsiooni all tegutsev ja saadetist korraldav isik selle eest, et jäätmetega oleks kaasas määruse VII lisas esitatud dokument;
- määruse VII lisas esitatud dokumendil peab olema selle isiku allkiri, kes korraldas saadetist enne selle väljasaatmist, ning taaskäitluskoha või laboratooriumi allkiri ja kui saadetis on vastuvõetud, ka vastuvõtja allkiri

<sup>74</sup> eFTI määrus 2020/1056, artikkel 2

<sup>75</sup> EMÜ nõukogu määruse nr 11 artikli 6 lõige 1

<sup>76</sup> Direktiivi 92/106/EMÜ, artikkel 3

<sup>77</sup> Euroopa Parlamendi ja nõukogu määruse (EÜ) nr 1072/2009, artikli 8 lõige 3

<sup>78</sup> Määruse (EÜ) nr 1013/2006 artikli 16 punkt c ja artikli 18 lõige 1



## LISA 2. CMR KONVENTSIOONI NÕUDED

Väljavõte CMR konventsioon<sup>79</sup>

### Artikkel 4.

Veolepingut tõendatakse saatedokumendi koostamisega. Saatedokumendi puudumine, ebaõigsus või kaotamine ei mõjuta veolepingu olemasolu ega kehtivust, mille suhtes kohaldatakse käesoleva konventsiooni sätteid.

### Artikkel 5

1. Saatedokument koostatakse kolmes originaaleksemplaris, millele kirjutavad alla nii saatja kui ka vedaja. Allkirjad võivad olla trükitud või asendatud saatja ja vedaja templitega, kui see on lubatud saatedokumendi koostamise asukoha riigi seadustega. Saatedokumendi esimene eksemplar antakse saatjale, teine on kaubaga kaasas, kolmas aga jääb vedajale.  
2. Kui veetav kaup tuleb laadida erinevatele sõidukitele või seda on mitut liiki või see on jaotatud saadetisteks, on saatjal või vedajal õigus nõuda saatedokumendi koostamist iga kasutatava sõiduki, kaubaliigi või kaubasaadetise kohta.

### Artikkel 6

1. Saatedokument peab sisaldama järgmisi andmeid:

- saatedokumendi kuupäev ja selle koostamise koht
- saatja nimi ja aadress;
- vedaja nimi ja aadress;
- kauba vastuvõtmise kuupäev ja koht ning sihtkoht;
- saaja nimi ja aadress;
- kauba üldkasutatav nimetus ja selle pakendi liik, ohtlike kaupade puhul aga nende üldtunnustatud märgis;
- kaubapakkide arv, markeering ja numeratsioon;
- kauba brutomass või kaubahulga väljendus teistes mõõtühikutes;
- veoga seotud maksud (veotasud, lisatasud, tollilõivud ja -maksud, samuti muud maksud, mida võetakse lepingu sõlmimise hetkest kuni kauba üleandmiseni);
- juhised, mis on vajalikud tolli- ja muude toimingute täitmiseks;
- märge, et vedu korraldatakse käesoleva konventsiooni sätete kohaselt, olenemata mis tahes eritingimusest.

2. Vajaduse korral peab saatedokument sisaldama ka järgmisi andmeid:

- a) märge, et ümberlaadimine ei ole lubatud;
- b) maksud, mida saatja peab tasuma;
- c) kauba üleandmisel üleantava summa suurus;
- d) märge kaupade deklareeritud väärtuse ja kohaletoimetamisel erilist huvi pakkuva koguse kohta;
- e) saatja juhised vedajale kauba kindlustamiseks;
- f) kokkulepitud veotähtaeg;
- g) vedajale üleantud dokumentide loetelu.

3. Veolepingu pooled võivad saatedokumendile lisada mis tahes muid andmeid, mida nad peavad vajalikuks.

### Artikkel 7

1. Saatja vastutab kõigi kulude, kadude ja vigastuste eest, mis tekivad vedajal ebatäpsuse ja puudulikkuse tõttu:

- a) artikli 6 punkti 1 alapunktides b, d, e, f, g, h ja j ettenähtud andmetes;
- b) artikli 6 punktis 2 ettenähtud andmetes;
- c) kõigi muude andmete või juhiste puhul, mis saatja on teatanud saatedokumendi koostamiseks või sinna lülitamiseks.

2. Kui vedaja kannab saatja palvel saatedokumendi käesoleva artikli punktis 1 nimetatud andmed, siis tõlgendatakse kuni vastupidise tõestamiseni, et ta on seda teinud saatja nimel.

3. Kui saatedokument ei sisalda artikli 6 punkti 1 alapunktis k ettenähtud märget, siis on vedaja vastutav kõigi kulude, kadude ja vigastuste eest, mida kauba käsutamiseõigusega isik kannab sellise tegevusetuse tagajärjel.

### Artikkel 8

1. Kauba vastuvõtmisel vedaja kontrollib:

- a) saatedokumendis kaubapakkide arvu kohta tehtud kirjade õigsust, samuti nende markeeringut ja numeratsiooni;
- b) kauba ja selle pakendi välist seisundit.

2. Kui vedajal ei ole küllaldast võimalust kontrollida käesoleva artikli punkti 1 alapunktis a nimetatud kirjade õigsust, peab ta tegema saatedokumendile vastavad märkused, mis peavad olema põhjendatud. Samuti peab ta põhjendama mis tahes kauba välise seisundi ja pakendamise kohta tehtud märkused. Need märkused ei ole saatjale siduvad, kui ta ei ole saatedokumendis selgelt väljendades nõustunud nende siduvusega.

3. Saatjal on õigus nõuda vedajalt kauba brutomassi või teistes mõõtühikutes väljendatud hulga kontrollimist. Ta võib samuti nõuda kaubapakkide sisu kontrollimist. Vedajal on õigus nõuda kontrolliga seotud kulude hüvitamist. Kontrollimise tulemused märgitakse saatedokumendi.

<sup>79</sup> ÜRO (1956), [Convention on the Contract for the International Carriage of Goods by Road \(CMR\) \(un.org\)](https://www.un.org/Depts/los/convention_agreements/convention_text_full_text.html)



## LISA 3. CMR KONVENTSIOONI LISAPROTOKOLLI NÕUDED

Väljavõtte eCMR nõuded (lisaprotokollist)<sup>80</sup>

### **Artikkel 2 Elektroonilise veokirja kasutusala ja õigusjõud**

1. Protokoll järgides võib konventsioonis nimetatud veokirja ning ka muud nõuded, deklaratsioonid, juhised, palved, reservatsioonid või konventsiooni kohaldamisalasse kuuluva veolepinguga seotud muu suhtluse edastada ka elektroonilise side abil.
2. Protokoll nõuete kohaselt koostatud elektroonilist veokirja loetakse võrdseks konventsioonis nimetatud veokirjaga ning seega on sel sama tõendusjõud ja sama toime kui konventsiooni veokirjal.

### **Artikkel 3 Elektroonilise veokirja autentimine**

1. Elektroonilise veokirja autendivad veolepingu pooled usaldusväärse elektroonilise allkirja abil, mis tagab seose elektroonilise veokirjaga. Kuni vastupidise tõestamiseni peetakse elektroonilise allkirja meetodit usaldusväärseks järgnevatel tingimustel:
  - a) see on ainuisikuliselt seotud allkirjastajaga;
  - b) selle abil on võimalik allkirjastaja tuvastada;
  - c) see on loodud viisil, mis on allkirjastaja isikliku kontrolli all; ja
  - d) see on seotud andmetega viisil, mille puhul on edasine andmete muutmine tuvastatav.
2. Elektroonilist veokirja võib autentida ka muu elektroonilise autentimise meetodiga, mis on elektroonilise veokirja koostamise riigis seadusega lubatud.
3. Elektroonilise veokirja juurde kuuluvad andmed peavad olema ligipääsetavad kõigile vastavat õigust omavatele isikutele.

### **Artikkel 4 Elektroonilise veokirja koostamise tingimused**

1. Elektrooniline veokiri peab sisaldama samu andmeid kui konventsioonis nimetatud veokiri.
2. Elektroonilise veokirja koostamise menetlus peab tagama selles sisalduvate **andmete tervikluse alates hetkest, kui koostati selle lõplik kuju**. Andmete terviklus on säilinud siis, kui andmed on säilinud terviklikena ja muutumatutena, välja arvatud muudatused, mis on tekkinud tavapärase suhtluse, hoiustamise ja kuvamise käigus.
3. Elektroonilises veokirjas sisalduvaid andmeid võib muuta konventsiooniga lubatud juhtudel. Elektroonilise veokirja muutmise menetlus peab võimaldama tuvastada elektroonilise veokirja tehtud muudatusi ning menetluse käigus peavad säilima selles algselt sisaldunud andmed.

### **Artikkel 5 Elektroonilise veokirja rakendamine**

1. Veolepingu täitmisest huvitatud pooled peavad leppima kokku menetluskorra ja selle rakendamise, et järgida protokoll ja konventsiooni nõudeid, iseäranis järgnevatel aspektides:
  - a) elektroonilise veokirja koostamise ja õigustatud poolele edastamise viis;
  - b) elektroonilise veokirja tervikluse säilitamine;
  - c) viis, kuidas elektroonilisest veokirjast tulenevate õigustega isik saab näidata oma õigust;
  - d) viis, kuidas antakse kinnitus, et saaja on veokirja vastu võtnud;
  - e) menetluse, millega muudetakse elektroonilist veokirja;
  - f) menetluse, millega on võimalik elektroonilist veokirja asendada muul viisil koostatud veokirjaga.
2. Lõikes 1 nimetatud menetlust tuleb käsitleda elektroonilises veokirjas ning see peab olema hõlpsasti väljaselgitatav.

### **Artikkel 6 Elektroonilise veokirjaga kaasaskäivad dokumendid**

1. Saatja palvel peab vedaja andma saatjale üle kaupade vastuvõtmise kviitungi, kogu saadetise identifitseerimiseks vajaliku informatsiooni ja ligipääsu protokollis nimetatud elektroonilisele veokirjale.
2. Konventsiooni artikli 6 lõike 2 punktis g ja artiklis 11 viidatud dokumendid võib saatja edastada vedajale elektroonilise side vahendite abil, kui nimetatud dokumendid on sellisel kujul olemas ning pooled on omavahel kokku leppinud menetluses, mis võimaldab seostada nimetatud dokumente ja selles protokollis viidatud elektroonilist veokirja viisil, mis tagab nende tervikluse.

<sup>80</sup> CMR konventsiooni lisaprotokoll, <https://www.riigiteataja.ee/akt/208112016001>